

Cataglyphis sp. (Hym. Formicidae), nueva especie del grupo albicans de color negro del Cabo de Gata (Almería), España

Andrés de Haro

Universitat Autònoma de Barcelona. Departament de Biologia Animal, de Biologia Vegetal i d'Ecologia
08193 Bellaterra (Barcelona). Spain
a.deharo@terra.es

Cedric. A. Collingwood

City Museum
Leeds LS1 3AA. Great Britain

Manuscrito recibido en agosto de 2001

Resumen

Notificamos la presencia en el Cabo de Gata de una nueva especie de *Cataglyphis* del grupo albicans de color negro. Estas poblaciones eran consideradas por nosotros en trabajos anteriores, como pertenecientes a *C. albicans*, pero el estudio de la genitalia de los machos nos ha confirmado pertenecer a una especie distinta y diferente de *C. ibericus*.

Palabras clave: *Cataglyphis* (Hym. Formicidae), grupo albicans, *Cataglyphis ibericus*, *Cataglyphis* sp., Cabo de Gata (Almería), España, genitalia masculina.

Abstract. *Cataglyphis* sp. (Hym. Formicidae), a new species of the albicans group black colour from Cabo de Gata (Almería), Spain

The populations of ants from Cabo de Gata (Almería), formerly identified by us, following the worker characters, as *C. albicans* are now considered by the study of male genitalia as *C. sp.*

Key words: *Cataglyphis* (Hym. Formicidae), albicans group, *Cataglyphis ibericus*, *Cataglyphis* sp., Cabo de Gata (Almería), Spain, male genitalia.

Introducción

El género *Cataglyphis* del grupo albicans ha colonizado la Península Ibérica procedente de África del Norte y hasta ahora han sido reconocidas la especie bicolorada *Cataglyphis rosenhaueri* (Emery, 1906), y las especies de color negro *C. ibericus* (Emery, 1906) y *C. douwesi* de Haro & Collingwood, 2000. En prospecciones anteriores habíamos considerado que *C. ibericus* se extendía por el nordeste, oeste y centro peninsular (de Haro & Collingwood, 1991, 1992), mientras

que *C. albicans* (Roger, 1859) se extendía por el sur y sureste (de Haro & Collingwood, 1977, 1988). Las poblaciones del Cabo de Gata (Almería) y las del litoral murciano y valenciano, las considerábamos representativas de *C. albicans*. Pero el estudio de la genitalia masculina nos ha confirmado estar en la presencia de una nueva especie, diferente de *C. albicans* y también de *C. ibericus*. En esta publicación nos limitamos a señalar su presencia, a espera de su descripción completa. Indicamos los caracteres propios de la genitalia de *C. sp.* y sus diferencias con *C. ibericus*.

Material y métodos

Los ejemplares de obreras y machos se han recolectado en el Cabo de Gata (Almería), en Las Salinas y en Mazarulleque, habiendo sido fijados en alcohol de 70 °C. *Cataglyphis ibericus* ha sido recolectada en Bellaterra (Barcelona) y en Bujaraloz (Monegros, Zaragoza). La genitalia masculina ha sido disecada y montada para su observación al microscopio electrónico de rastreo.

Resultados

Cataglyphis sp.

Placa subgenital con un diente medio triangular bien desarrollado (figura 1). Sagitta con dedo ancho y romo y el cuerpo terminado en triángulo puntiagudo corto y estrecho (figura 2). Volsella falciforme de hoja ancha y corta (figura 3).

Cataglyphis ibericus

Placa subgenital con pequeño saliente medio redondeado o ausente (figura 4). Sagitta con dedo estrecho y puntiagudo y cuerpo terminado en triángulo más puntiagudo, largo y ancho (figura 5). Volsella falciforme de hoja ancha y larga (figura 6).

Conclusiones

Confirmamos que *C. albicans* está ausente en la Península Ibérica, de acuerdo con Tinaut & Plaza (1989) y que lo que anteriormente habíamos considerado como esta especie, en realidad representa una especie nueva, *Cataglyphis sp.* del grupo albicans de color negro. La especie que consideramos, hasta confirmación definitiva, como *C. ibericus* y que Emery (1906) dice ser propia de España y Portugal, presenta el aparato genital descrito por dicho autor, especialmente la placa subgenital sin diente central o apenas esbozado. Además la distribución de la nueva especie es por Almería, Albacete y la zona mediterránea oriental hasta Castellón, mientras que *C. ibericus* se extiende, según nuestro material de sexados, por Tarragona (delta del Ebro), Barcelona, Zaragoza, Ávila y Ciudad Real.

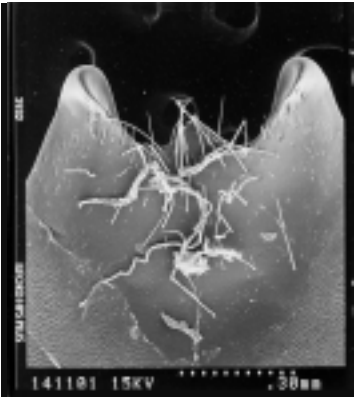


Figura 1. Placa subgenital de *C. sp.*

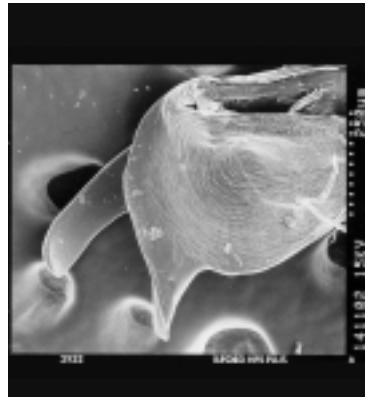


Figura 2. Sagitta de *C. sp.*

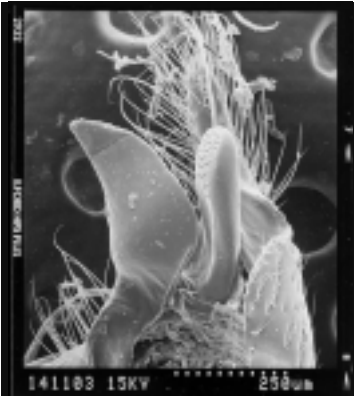


Figura 3. Volsella de *C. sp.*

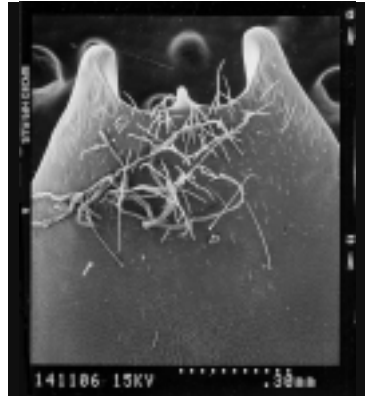


Figura 4. Placa subgenital de *C. ibericus.*

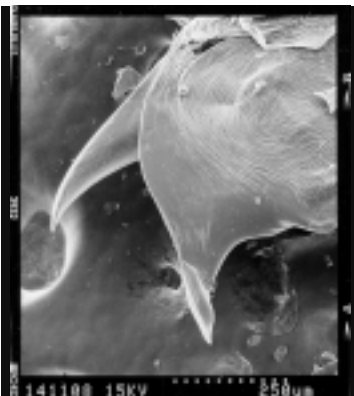


Figura 5. Sagitta de *C. ibericus.*



Figura 6. Volsella de *C. ibericus.*

Agradecimientos

Damos las gracias al Dr. Xavier Espadaler por la aportación de machos y obreras de Mazarulleque (Cabo de Gata). También agradecemos al Servicio de Microscopia Electrónica por la preparación y fotografiado del material.

Bibliografía

- de Haro, A.; Collingwood, C.A. 1977. Prospección mirmecológica por Andalucía. Boletín de la Estación Central de Ecología 6: 85-90.
- 1988. Prospección mirmecológica por las Sierras de Aitana-Alfaro y los Cabos de La Nao-San Antonio (Alicante) y su comparación con la fauna balear y de Córcega-Cerdeña. Orsis 3: 165-172.
- 1991. Prospección mirmecológica en la Cordillera Ibérica. Orsis 6: 109-126.
- 1992. Prospección mirmecológica por Extremadura (España) y Sao-Brás-Almodóvar, Alcácer do Sal, Serra da Estrela (Portugal). Actas V Congresso Ibérico de Entomologia. Supl.3 ao Bolm. Soc. Portug. Entomol., vol. I: 95-104.
- 2000. *Cataglyphis douwesi* sp. nov. del grupo albicans de color negro de Cádiz, en la costa suratlántica de la Península Ibérica (Hym, Formicidae). Orsis 15: 57-67.
- Emery, C. 1906. Rissenga critica della specie paleartche del genere *Myrmecocystus*. Mem. Acad. Sc. Bolonia 3: 47-61.
- Roger, J. 1859. Beiträge zur Kenntnis der Ameisenfauna der Mittelmeerländer. Erstes Stück. Berliner Entomologische Zeitschrift, 3: 225-259.
- Tinaut, J.A.; Plaza, J.L. 1989. Situación taxonómica del género *Cataglyphis* Förster, 1850 en la Península Ibérica I. Las especies del subgénero *Cataglyphis* Förster (Hym. Formicidae). Eos 65: 189-199.