

# Sveriges myror

PER DOUWES

Douwes, P.: Sveriges myror. [The Swedish ants.] - Ent. Tidskr. 116 (3):83-99. Uppsala, Sweden 1995. ISSN 0013-886x.

An illustrated identification key to the 76 ant species that maintain (or have maintained) outdoor or indoor populations in Sweden.

P. Douwes, Zoologiska institutionen, Helgonavägen 3, S-223 62 Lund, Sweden.

## Introduktion

Trots att det bara är 16 år sedan ett bestämningsverk för de nordiska myrorna kom ut (Collingwood 1979) är det dags att ge ut ett nytt, eftersom det tillkommit inte mindre än 12 arter till den svenska (och nordiska) faunan, varav flertalet inte är omnämnda i den för den myrintresserade allmänheten lättillgängliga litteraturen. I denna artikel behandlas alla från Sverige (och praktiskt taget alla från Norden) kända arter. Dock har jag inte tagit med de fem arter (*Ponera coarctata*, *Leptothorax unifasciatus*, *Tetramorium bicarinatum*, *Camponotus pennsylvanicus* och *C. lateralis*), som visserligen är funna i Sverige men som inte visat tecken på att ha etablerat samhällen här.

För att begränsa omfånget och därmed möjliggöra publicering har jag i stort sett endast behandlat arbetarkasten (bestämningstabellerna gäller endast för arbetare), som ju är de myror man i de allra flesta fall träffar på. Det gäller alltså för dig som använder bestämningstabellerna här att i första hand avgöra om en myra är en arbetare eller inte. Att det är en myra syns på den eller de två fria lederna mellan mellankroppen och bakkroppen.

**Hane** kontra **arbetare**. Hanar har alltid vingar (undantag *Hypoponera punctatissima*, *Formicoxenus nitidulus* och *Anergates atratulus*) medan arbetare alltid saknar sådana. **Drottning** kontra **arbetare**. Drottningar har en relativt större mellankropp med tydligare uppdelning i skleriter (plåtar), relativt större mesothorax samt vingar eller märken där vingarna suttit (fig. 27). Det är dock inte alltför ovanligt med mellanformer, exempelvis arbetare med vingstumpar.

Flera arter är parasiter på andra myror och flertalet av dessa - de som är inhysingar - saknar arbe-

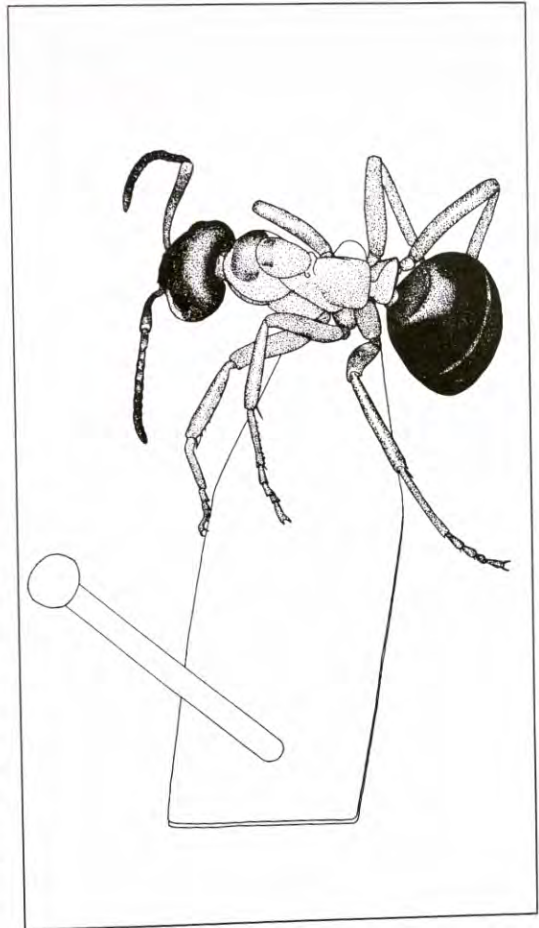


Fig. 1a. En lämpligt preparerad skogsmyra av släktet *Formica*.



tare. Det gäller alltså att titta extra noga efter parasitdrottningar i bon av de arter som är värddar (*Myrmica sabuleti*, *M. rubra*, *M. rugulosa*, *M. scabrinodis* (?), *Leptothorax acervorum* och *Tetramorium caespitum*) för dessa nästan alltid artspecifika inhysingar.

De bestämningskaraktärer man brukar använda för myror (och insekter i allmänhet) är storlek, form, skulptur, färg och behåring. Utan mätokular eller ritustrustning är storleken omöjlig att mäta i exakta mått och jag har därför angivit storleken i relation till andra myrors. Individer som är åtskilligt mindre än genomsnittet kan förekomma, särskilt hos formiciner. Formen är ofta svår att beskriva i ord, men skillnaderna i form bör framgå av bilderna. Skulpturen är också svår att beskriva, även med bilder, och jag har därför i ringa utsträckning använt mig av denna karaktär. Färgen kan vara mer variabel än vad som framgår i beskrivningarna nedan. Särskilt gäller det nykläckta individer, som oftast är mycket ljusare än vad arten normalt är. Behåringen slutligen kan vara alltifrån en fin, tilltryckt behåring till kraftiga, rakt utstående borst. Med utstående borst (utstående behåring), som ofta nämns, menas hår, som åtminstone är något resta från kutikulan. Jag hoppas att det i de enskilda fallen framgår av illustrationerna vad som menas.

För att underlätta bestämningsarbetet bör man tänka på två saker. Dels att samla flera och helst större exemplar från varje samhälle (vissa *Lasius* och *Formica* kan vara omöjliga att bestämma till art på en enskild individ), dels att klistra upp myrorna så att de detaljer, som är viktiga för bestämningen, syns ordentligt (fig. 1a).

Det stora flertalet myrarter i vårt land bygger sina bon i marken, ofta helt eller delvis under stenar. Några bygger dessutom en stack av jord (vissa *Myrmica* och *Lasius* samt *Tetramorium caespitum*) eller växtfragment (de flesta *Formica*). Murken ved är också ett omtyckt substrat och många av de marklevande arterna kan man också finna i stubbar och murkna grenar på marken. *Leptothorax* och närbesläktade (*Harpagoxenus* och *Formicoxenus*) avviker från andra myror i det att de sällan bor direkt i marken (i så fall under stenar) utan föredrar murkna kvistar och bark (på träd eller marken) eller de trånga spalter, som finns i spruckna stenar eller mellan stenar. Mossar hyser ofta en rik myrfauna och här anläggs boet i regel i vitmassan.

I litteraturlistan i slutet har jag tagit med sådant som kan vara intressant för den som vill fördjupa sig i ämnet.

Skalstrecken motsvarar 1 mm.

### Bestämningstabell till släkte

1. Två fria leder mellan mellankropp och bakkropp (petiolus+postpetiolus, fig. 17) ..... (Myrmicinae) 2
- Endast en fri led (petiolus, fig. 1b) ..... 11
2. Käkar spetsiga, huvud med insvängd bakkant (fig. 53) ..... *Strongylognathus testaceus*
- Käkar triangulära med bred bityta (fig. 7, 50) ..... 3
3. Käkar med slät bityta (fig. 50) ..... *Harpagoxenus sublaevis*
- Käkar med tandad bityta (fig. 7) ..... 4
4. Postpetiolus med spetsigt, framåt-nedåtrikt utskott på undersidan (fig. 51) ..... *Formicoxenus nitidulus*
- Postpetiolus utan sådant ventralt utskott ..... 5
5. Mellankroppens rygg baktill med ett par taggar eller knölar (propodeumtaggar, fig. 17) ..... 6
- Mellankroppens rygg utan taggar eller knölar (fig. 32) ..... 10
6. Petiolus med en lång främre del (skaft, fig. 31) ..... *Stenamma debile*
- Petiolus utan eller med ett kort skaft (som längst som på fig. 52) ..... 7
7. Petiolus sedd från sidan nästan rektangulär (fig. 33), munköld med 2-3 utskott i framkanten (fig. 33) ..... *Myrmecina graminicola*
- Petiolus med en sluttande framsida, inga utskott på munköldens framkant ..... 8
8. Propodeumtaggar mkt. korta, petiolus med kraftigt insvängd framsida (fig. 52) ..... *Tetramorium caespitum*
- Propodeumtaggar långa eller korta, i det senare fallet är petiolus framsida svagt insvängd och även i övrigt annorlunda formad (fig. 38, 41) ..... 9
9. Antennskaftet undantaget är antennens 3 yttersta leder tillsammans nästan lika långa som resten av antennen (fig. 2) ..... *Leptothorax*
- De 3 yttersta lederna betydligt kortare än resten (fig. 3) ..... *Myrmica*
10. Yttersta 2 antennlederna bildar en tydligt avsatt klubba (fig. 4) ..... *Solenopsis fugax*
- Yttersta 3 antennlederna bildar en tämligen avsatt klubba (fig. 5) ..... *Monomorium*
11. Insnörning mellan 1:a och 2:a bakkroppsleden (fig. 6), ögonen mkt små, knappt synliga (sitter nära käkfästena, fig. 6) ..... (Ponerinae) *Hypoponera punctatissima*
- Ingen insnörning på bakkroppen, ögonen väl synliga (sitter högre upp) ..... 12
12. Ögonen sitter framför (nedanför) eller på huvudets mitt (fig. 56, 57), huvudets och mellankroppens

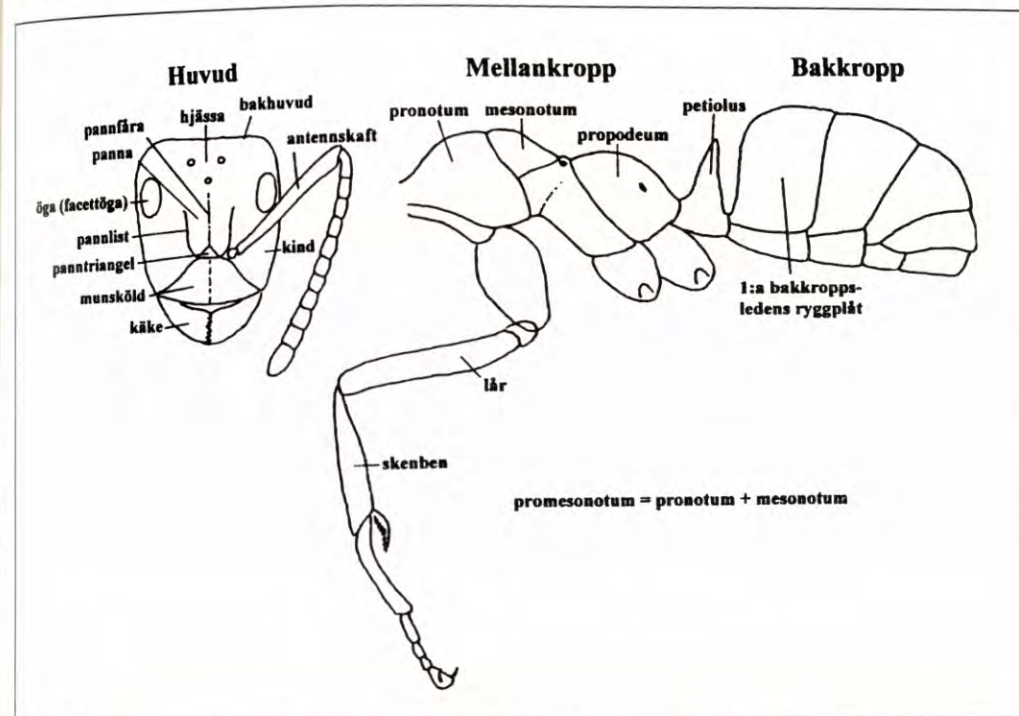


Fig. 1b. Benämningar på olika delar av huvud, mellankropp och bakkropp hos schematisk myra (se även fig. 17).

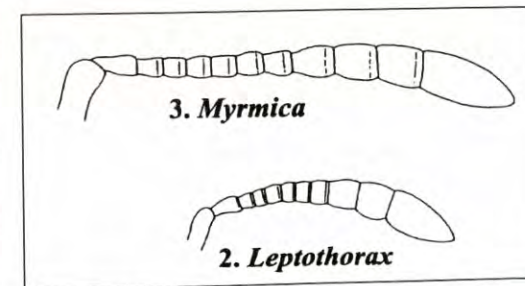


Fig. 2-3. Antenn av smalmyra (*Leptothorax*) och rödmyra (*Myrmica*).

- ovansida praktiskt taget utan utstående borst (fig. 56, 57) ..... (Dolichoderinae) 13
- Ögonen sitter bakom (fig. 60) eller på huvudets mitt (fig. 58), i det senare fallet finns många, kraftiga, borst på mellankroppens ovansida (fig. 58) ..... (Formicinae) 14
13. Petiolus låg och skydd av bakkroppen (fig. 57) ..... *Tapinoma*
- Petiolus väl synlig med en uppstickande del (fig. 56) ..... *Linepithema humile*
14. Ögonen sitter ung. mitt på huvudet (fig. 58) ..... *Paratrechina*
- Ögonen sitter bakom huvudets mitt (fig. 60) ..... 15
15. Käkar spetsiga (fig. 91) ..... *Polyergus rufescens*
- Käkar triangulära med bred tandad bityta (fig. 82) ..... 16
16. Mellankroppens rygg i profil konvex (fig. 81) ..... *Camponotus*
- Mellankroppens rygg med en stor främre (promesonotum) och en liten bakre (propodeum) kulle (fig. 83) ..... 17
17. Glänsande helsvart, kraftigt huvud med tydligt insvängd bakkant (fig. 60) ..... *Lasius fuliginosus*
- Huvud smäckrare, helsvarta arter har rak eller rundad bakkant på huvudet (fig. 61, 89) ..... 18

18. På mellankroppens bakersta del (propodeum) är den övre delen kortare än  $1/2$  den bakre delen (fig. 71) ..... *Lasius*
- Den övre delen är längre än  $1/2$  den bakre delen (fig. 83, 87) ..... 19
19. Liten (< 3,5 mm), mer eller mindre enfärgat brungul ..... *Lasius carnolicus*
- Större (> 4 mm), enfärgat mörk eller tvåfärgad ..... *Formica*



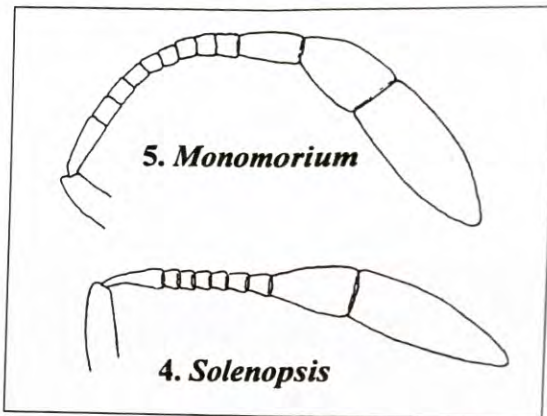


Fig. 4-5. Antenn av faraomyra (*Monomorium*) och tjvmyra (*Solenopsis*).

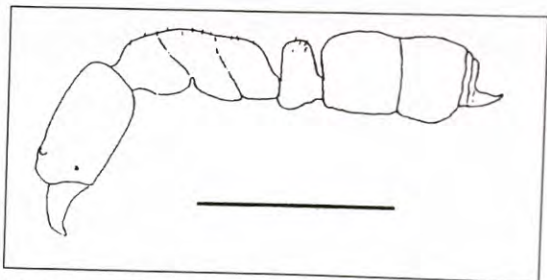


Fig. 6. Huvud, mellan- och bakkropp hos kompostmyra (*H. punctatissima*).

## PONERINAE

### Hypoponera

*H. punctatissima* (Roger). **Kompostmyra**. Fig. 6. En liten, ljus - mörkt brun, påfallande jämsmal myra med en svag insörning mellan 1:a och 2:a bakkroppsegmenten samt kraftig petiolus. Inomhus, växthus, komposter och sågverk. Sk, Öl, Up, Dr.

## MYRMICINAE

De flesta myrmicinerna är små - mkt. små och har i regel en skulpterad kutikula på huvudet - mellankroppen och ett par knöl- eller taggliknande utskott på mellankroppens ryggs bakre del (propodeumtaggar) till skillnad från de andra svenska myromyrmarna.

### Myrmica

Större än de andra myrmicinerna. Långa propodeumtaggar och kraftigt skulpterade. Rödbruna, hos några arter mörkare huvud och bakkropp. Hos *rugulosa* och möjligen andra *Myrmica*-arter lever *Symbiomyrma karavajevi* (se nedan).

1. Antennskaft med en långsgående list på baksidan från böjen och en bit ut (fig. 9, 10, 11) ..... 2
  - Utan sådan list (fig. 12 - 16) ..... 4
2. Listen bildar tillsammans med antennskaftets översida en nästan horisontell tillplattning (fig. 10, 11).. 3
  - Tillplattningen som list och översida bildar är tydligt bakåtsluttande (fig. 9) ..... *scabrinodis*
  - Petiolus översida nästan platt med en markerad avsats bakåt (fig. 23) ..... *sabuleti*
  - Petiolus översida jämnt och tydligt rundad (fig. 24) ..... *specioides*
4. Antennskaftet med en tvärställd list eller skiva i böjen, vilket gör att den ser spetsig ut i profil (fig. 12) ..... 5
  - Antennskaftets böj rundad (fig. 13 - 16) ..... 6
5. Petiolus fram- och översida möts i en trubbig vinkel, översidan bakåt svagt sluttande liksom postpetiolus fram/översida (fig. 25) ..... *schencki*
  - Petiolus fram- och översida möts i en rät eller spetsig vinkel, översidan bakåt starkt sluttande, liksom postpetiolus fram/översida (fig. 26) ..... *lobicornis*
6. Antennskaft med lång (svag) böj (fig. 13) ..... 7
  - Antennskaftets böj kort (kraftig) (fig. 14 - 16) ..... 8
7. Propodeumtagg kortare än postpetiolus (fig. 17) ..... 9
  - Propodeumtagg längre än postpetiolus (fig. 18) ..... *ruginodis*
  - Propodeumtagg längre än postpetiolus ..... *rugulosa*
  - Petiolus med kraftiga längsåsar ..... *sulcinodis*
  - Skulpturen på petiolus svagare och mer oregelbunden ..... 9
9. Antennskaftets böj inte helt jämn (fig. 15), petiolus översida jämnt och svagt välvd (fig. 19) ..... *rugulosa*
  - Antennskaftets böj alldeles jämn (fig. 16), petiolus mera kullrig med en markerad avsats bakåt (fig. 20) ..... *gallieni*

Hos de följande sex arterna är pannlisterna starkt insvängda (fig. 8).

*M. scabrinodis* Nyl. **Ängsrödmyra**. Fig. 8, 9, 22. Närmast lik *sabuleti*, men listen på antennskaftet alltid svagt utvecklad och vinkeln mellan fram- och översidan av petiolus spetsigare (jfr. fig. 22 och 23). Öppna, friska - fuktiga marker, ofta mossar. Hela landet.

*M. sabuleti* Mein. **Hedrödmyra**. Fig. 10, 11, 23, 29. Listen på antennskaftet kan vara kraftigt utvecklad, i extremfall som på fig. 11 (f. *lonae* el-

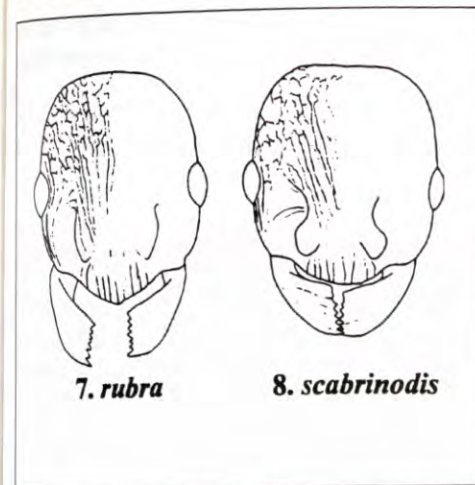


Fig. 7-8. Ansikte av trädgårdsrödmyra (*M. rubra*) och ängsrödmyra (*M. scabrinodis*).

ler *M. lonae*, som förekommer på mossar). Närmast lik *scabrinodis* (se denna art) och *specioides*, som alltid har svagt utvecklad list på antennskaftet. Se även under nästa art. Öppna, torra marker och mossar (*lonae*). Sk - Vr.

*M. hirsuta* Elmes. **Hårig hedrödmyra**. Fig. 30. Lever hos *sabuleti*. Kan ha enstaka arbetare. Drottningen är mindre än *sabuleti*-drottningen (ung. så lång som en stor *sabuleti*-arbetare), har längre behåring, särskilt på petiolus och postpetiolus (jfr. fig. 29 och 30) och en bred postpetiolus (fig. 30), som är bredare än halva huvudbredden (hos *sabuleti*-drottningen smalare än halva huvudbredden). Ej funnen i Sverige men väl i Danmark och Finland.

*M. specioides* Bondr. **Sydlig rödmyra**. Fig. 24. Närmast lik *scabrinodis* och *sabuleti* men har en jämnt välvd översida på petiolus. Öppna, torra marker. Bl.

*M. schencki* Em. **Tubrödmyra**. Fig. 12, 25. Huvud och bakkropp mörkare än mellankroppen. Närmast lik *lobicornis* men har relativt längre postpetiolus (jfr. fig. 25 och 26) och mer insvängda pannlisters. Öppna, torra, sandiga marker med kort eller sparsam vegetation. Boet har i regel ett karakteristiskt ingångsrör byggt av små växtfragment. Sk - Dr.

*M. lobicornis* Nyl. **Mörk rödmyra**. Fig. 26. Närmast lik *schencki* (se denna art) men i regel mörkare. Öppna friska - torra marker. Hela landet.

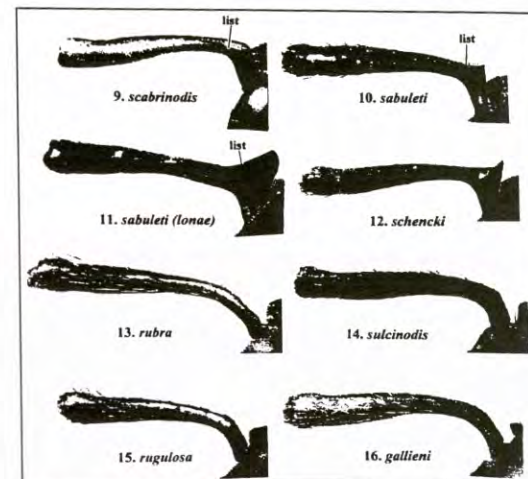


Fig. 9-16. Antennskaft hos rödmyror (*Myrmica*).

Hos resterande arter är pannlisterna svagt insvängda (fig. 7).

*M. rubra* (L.) **Trädgårdsrödmyra**. Fig. 7, 13, 17. Närmast lik *ruginodis*, som har tydligare skulptur på petiolus (hos *rubra* nästan utan), och *rugulosa*, som har mindre insvängd framkant samt svagare och jämnare välvd överkant på petiolus.

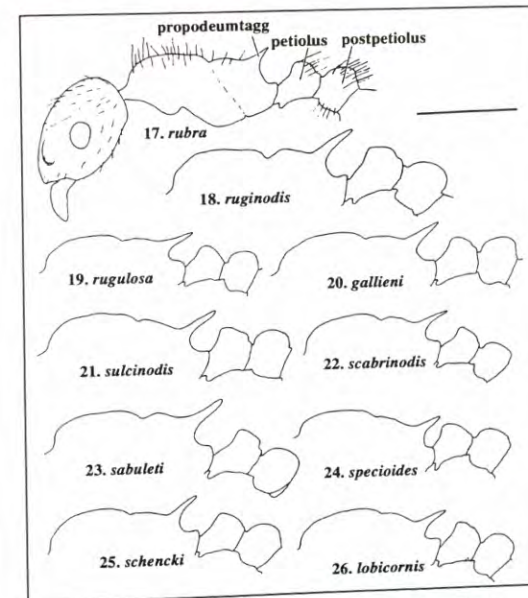


Fig. 17-26. Mellankropp hos rödmyror (*Myrmica*).



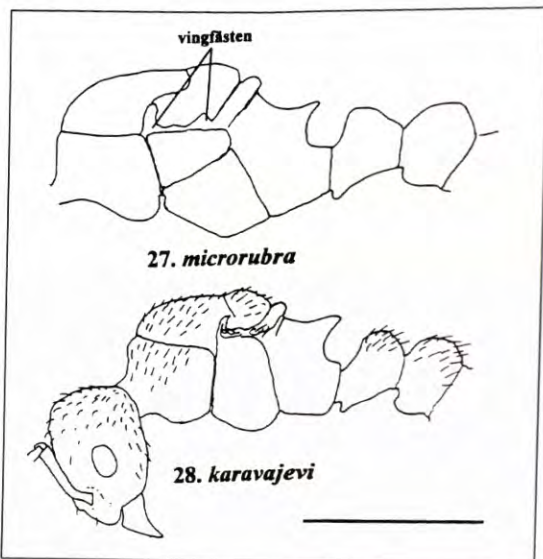


Fig. 27-28. Mellankropp hos drottning av mindre trädgårdsrödmyra (*M. microrubra*) och snyltrödmyra (*S. karavajevi*).

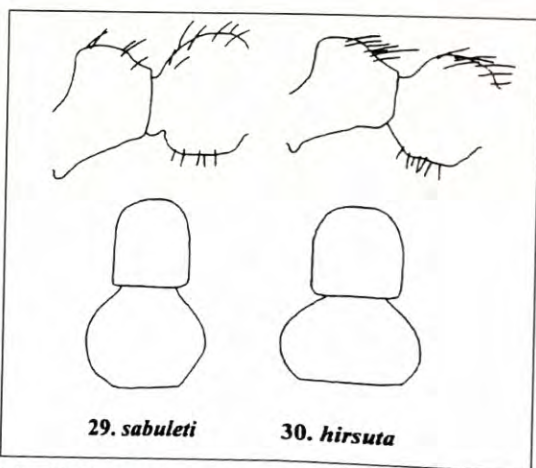


Fig. 29-30. Petiolus och postpetiolus från sidan resp. ovanifrån hos drottning av hedrödmyra (*M. sabuleti*) och hårig hedrödmyra (*M. hirsuta*).

Hos *rubra* förekommer *microrubra* (se nedan). All slags öppna marker från sanddyner till mossar, äv. gles skog. Hela landet utom fjälltrakterna.

*M. microrubra* Seifert. Mindre trädgårdsrödmyra. Fig. 27. Lever hos *rubra*. Saknar arbe-

tare. Drottningen är en miniatyrkopia av *rubra*-drottningen och stor som en stor *rubra*-arbetare (*rubra*-drottningen är klart större). Sk.

*M. ruginodis* Nyl. Skogsrödmyra. Fig. 18. Närmast lik *rubra* (se denna art). Friska - fuktiga marker, även i slutna skog. Hela landet.

*M. sulcinodis* Nyl. Större rödmyra. Fig. 14, 21. Den största arten i släktet med grövre skulptur än de andra. Huvud och bakkropp nästan svarta. Hedar och mossar. Hela landet.

*M. rugulosa* Nyl. Sandrödmyra. Fig. 15, 19. Närmast lik *rubra* (se denna art) och *gallieni*, som har längre propodeumtaggar och en grövre skulptur. Öppna, sandiga marker, ej sällan i gräsmattor. Sk - Ds.

*M. gallieni* Bondr. Strandrödmyra. Fig. 16, 20. Närmast lik *rugulosa* (se denna art). Strandängar och kärr. Go, Ög.

#### *Symbiomyrma* (*Sifolinia*)

*S. karavajevi* Arnoldi. Snyltrödmyra. Fig. 28. Saknar arbetare. Drottningen hos denna parasitiska art är gulbrun och stor som en medelstor *rugulosa*-arbetare. Det ventrala partiet av postpetiolus är kraftigt och något framåtböjt. *Myrmica*-drottningar är mörkare, mer rödaktiga, minst så stora som de största arbetarna i samhället och det ventrala utskottet från postpetiolus är inte fullt så kraftigt och utan tendens till framåtriktning (fig. 27). Har i vårt land endast hittats på sandig mark hos *rugulosa* men är annorstädes funnen på mossar och lever där förmodligen hos *scabrinodis*. Sk.

#### *Stenammina*

*S. debile* (Först.) (*westwoodi* auct.). Skuggmyra. Fig. 31. Ljust - mörkt brun. Ögonen små. Det långa petiolusskaftet skiljer denna art från alla andra myror. En av de få myrarter som föredrar slutna skog. Sk - Vg, Go.

#### *Solenopsis* (*Diplorhoptrum*)

*S. fugax* (Latr.). Tjuvmyra. Fig. 32. Mycket liten, helt brungul och något glänsande. Ögonen mycket små. Torra, öppna marker. Sk, Öl, Go.

#### *Monomorium*

Mycket små. Endast funna inomhus.

*M. pharaonis* (L.). Faraomyra. Fig. 34. Ljust gulbrun, mörkare baktill på bakkroppen. Glänsande.

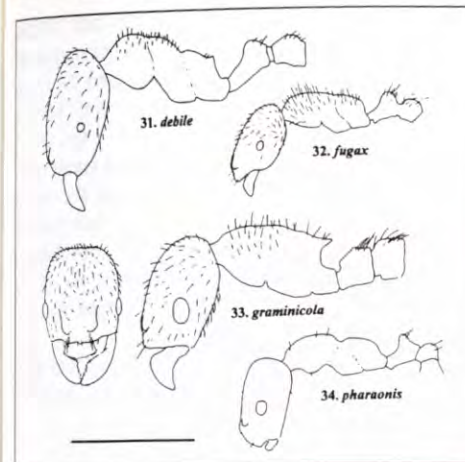


Fig. 31-34. Huvud och mellankropp hos skuggmyra (*S. debile*), tjuvmyra (*S. fugax*), trögmyra (*M. graminicola*) och faraomyra (*M. pharaonis*).

*M. floricola* (Jerdon). Mörk faraomyra. Något mer glänsande än föregående art, huvudet och hela bakkroppen mörkbruna.

#### *Myrmecina*

*M. graminicola* (Latr.). Trögmyra. Fig. 33. Robust, med kraftig skulptur. Mkt. mörkt brun med ljusa ben och antenner. Formen på petiolus är olika alla andra myrors. Öppna marker - gles skog. Sk - Vg, Go.

#### *Leptothorax*

De utstående borsten på kroppen är mer jämbreda (ej avsmalnande mot spetsen) än hos andra myrmiciner. Boet anläggs i murkna kvistar, i eller under bark eller mellan stenar. Släktet *Leptothorax* brukar indelas i två undersläkten, *Leptothorax s. str.* och *Myrafant*. *Doronomyrmex* (nedan) är biologiskt och morfologiskt nära associerade med *Leptothorax s. str.*

1. Antennen 11-ledad (skaft + 10 korta leder, fig. 2)...  
..... (*Leptothorax s.str.*) 2
- Antennen 12-ledad ..... (*Myrafant*) 4
2. Skenben med utstående behåring. .... *acervorum*
- Skenben med enbart tilltryckt behåring ..... 3
3. Propodeumtaggar med bred bas och snett uppåtriktade (fig. 40) ..... *gredleri*
- Propodeumtaggar med smalare bas och mer bakåtriktade (fig. 37) ..... *muscorum*

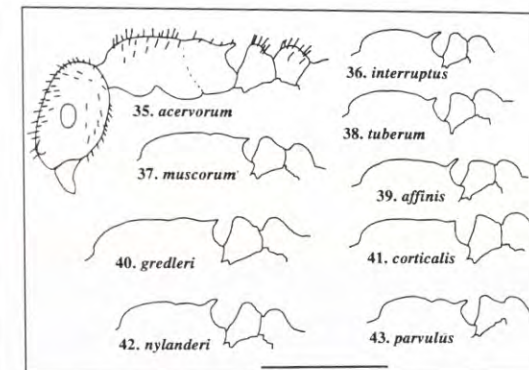


Fig. 35-43. Mellankropp hos smalmyror (*Leptothorax*).

4. Hela antennen ljus ..... 5
- Antennklubban mörkare än resten av antennen .... 7
5. Propodeumtaggar kraftiga (fig. 42) ..... 6
- Propodeumtaggar mycket små (fig. 41)....*corticalis*
6. Första rygglådan på bakkroppen till större delen mörk ..... *nylanderii*
- De mörka teckningarna på första rygglådan begränsade till ett tvärband ..... *parvulus*
7. Propodeumtaggar långa, jämsnala och raka utom i själva spetsen (fig. 39) ..... *affinis*
- Propodeumtaggar avsmalnande mot spetsen och, om de är långa, bakåtböjda (fig. 36, 38) ..... 8
8. Propodeumtaggar långa (fig. 36) ..... *interruptus*
- Propodeumtaggar kortare (fig. 38) ..... *tuberculum*

*Leptothorax s. str.* De största *Leptothorax*-arterna med drottningar som är obetydligt större än arbetarna. Mörkt huvud och bakkropp, mellankroppen röd(gul)brun med en tydlig inbuktning i ryggen. Kan vara slavar hos *Harpagoxenus sublaevis*.

*L. (L.) acervorum* (F.). Större smalmyra. Fig. 2, 35, 46, 48. Den största arten i släktet med längre propodeumtaggar än de två följande arterna. Mellankroppen ibland nästan helt mörkbrun (påminner då i första anblicken om en *Tetramorium caespitum*). Hos denna art lever *Doronomyrmex*-arterna. Öppna marker - gles skog. Hela landet.

*L. gredleri* Mayr. Eksmalmyra. Fig. 40. Obetydligt mindre än föreg. samt med ljusare huvud och bakkropp (ibl. enfärgat rödbrun) än denna och följande art, som den lätt förväxlas med. Gles skog, bon ofta i små ekkvistar. SÖ Sverige (Sk - Ög, Öl).

*L. muscorum* (Nyl.). Tallsmalmyra. Fig. 37. Mindre och mörkare än föregående art. Gles skog, främst där tall dominerar. Sk - mell. Norrland.



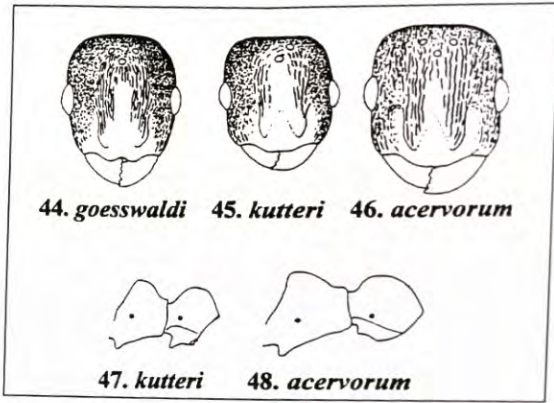


Fig. 44-48. Ansikte resp. petiolus och postpetiolus hos drottningar av smalmyror (*Leptothorax* och *Dorymyrmex*).

**Myrafant.** Mindre än *Leptothorax s.str.* men med relativt större och kraftigare drottningar.

**L. (M.) corticalis** (Schenck). **Barksmalmyra.** Fig. 41. Färgad som *Leptothorax s. str.* De extremt korta propodeumtaggarna utesluter förväxling med andra arter. Har en från sidan sett typisk, nästan trekantig petiolus. Boet i torr ved eller i/under bark i regel högt upp i ekar. Öl, Ög, Up, Vs.

**L. (M.) nylanderii** (Först.). **Skogssmalmyra.** Fig. 42. Ljust huvud (ofta något förmörkat på ovasidan) och mellankropp. Propodeumtaggarna kraftiga och något bakåtböjda. En (ibland tydlig) fördjupning mellan mesonotum och propodeum (som hos *Leptothorax s. str.*) till skillnad från övriga *Myrafant*-arter utom *parvulus*, som även i övrigt mkt. liknar *nylanderii*. Skogar, i regel löv-. Sk - Ds och Ög.

**L. (M.) parvulus** (Schenck). **Busksmalmyra.** Fig. 43. En mindre och ljusare kopia av föregående art med en från sidan sett mera välvd propodeum. Tallskog. Go.

**L. (M.) affinis** Mayr. **Kvistmalmyra.** Fig. 39. Tämigen mörk men ej så tvåfärgad som *corticalis*. Skulpturen är kraftigare än hos andra *Myrafant*-arter med mer markerade längsåsar. Petiolus är låg i jämförelse med exempelvis *tuberculatum* som möjligen skulle kunna förväxlas med *affinis*. Bon i murkna grenstumpar och i bark. Buskmarker - skog. Öl.

**L. (M.) interruptus** (Schenck). **Hedsmalmyra.** Fig. 36. Den minsta arten i släktet. Gulbrun, huvudet något förmörkat upptill och bakkroppens

mörka teckningar inskränkta till två diffusa fläckar, en på vardera sidan av första rygglådan. Skulle möjligen kunna förväxlas med *tuberculatum*, som dock har mörkare huvud och kortare propodeumtaggar. Öppna torra marker. Go, GS.

**L. (M.) tuberculatum** (F.). **Mörkhuvad smalmyra.** Fig. 38. I regel lätt att känna igen på det mörka huvudet, som kontrasterar mot den ljusa mellankroppen. Propodeumtaggarna korta - medellånga, raka eller något bakåtkrökta. Närmast lik *affinis* och *interruptus* (se dessa arter) Öppna marker. Upp längs norrlandskusten till Nb.

**Anm.** *L. (M.) unifasciatus* (Latr.) tidigare uppgivna förekomst i Sverige bygger på felaktigt bestämda *tuberculatum*.

#### *Dorymyrmex*

Saknar arbetare och lever hos *L. acervorum*. Drottningarna är mindre än *acervorum*-drottningen, har kortare huvud (huvudet är lika brett som långt) med bakåt inåtböjda längsåsar (parallella åsar hos *acervorum*, fig. 44 - 46) samt ett tydligt ventralt utskott på postpetiolus (otydligt eller inget hos *acervorum*, fig. 47 - 48).

**D. kutterii** (Buschinger). **Snyltmalmyra.** Fig. 45, 47. Något mindre än en genomsnittlig *acervorum*-arbetare. Mycket lik följande art, som är något större och hårigare samt har mattare (mer nätådrad) mellankropp. Båda arterna har till skillnad från *L. acervorum* en intryckning fram till på munskölden. Denna intryckning är mycket grund, nästan plan hos *kutterii*. Förekommer troligen i hela landet men är hittills endast noterad från Sk, Bl, Sm, Öl, Ög och Vb.

**D. goesswaldii** (Kutter). **Parasitmalmyra.** Fig. 44. I storlek mittemellan *L. acervorum* och *D. kutterii*. Intryckningen i munskölden är tydlig. Sk.

#### *Harpagoxenus*

**H. sublaevis** (Nyl.). **Rostbrun rövarmyra.** Fig. 49 - 50. Ngt. glänsande (svag skulptur), med ljusbrunt huvud och mellankropp, bakkroppen mörk. Huvudet mycket kraftigt med djupa antennfårar och korta kraftiga antenner. Ett tydligt ventralt utskott på postpetiolus. De största individerna stora som *Myrmica*. Drottningen är arbetarlik. Håller *Leptothorax s.str.* som slavar. Bon i murkna kvistar på marken eller under bark. Hela landet.

#### *Formicoxenus*

**F. nitidulus** (Nyl.). **Gästmyra.** Fig. 51. I kroppss-

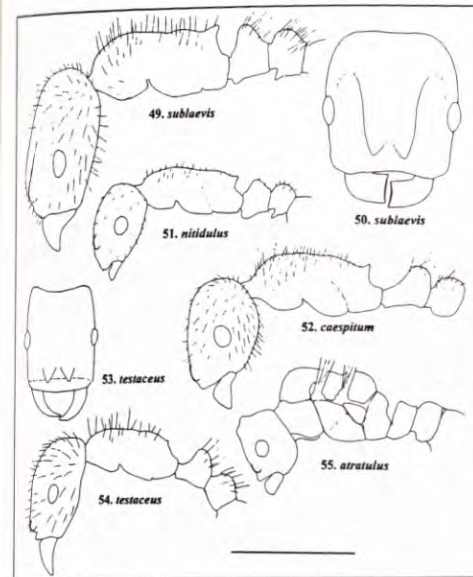


Fig. 49-55. Huvud och mellankropp hos rostbrun rövarmyra (*H. sublaevis*), gästmyra (*F. nitidulus*), grästorvmyra (*T. caespitum*), sabelmyra (*S. testaceus*) och gökmyra (*A. atratulus*, drottning.)

form och storlek lik en *Leptothorax s. str.* Glänsande (ingen skulptur), med brunt huvud och mellankropp, bakkroppen mörk. Huvudet påfallande litet och rundat. Lever i stackar av *Formica rufa*-gruppen, där boet anläggs i murken ved eller kottar. Förmodligen hela landet utom fjälltrakterna.

#### *Tetramorium*

**T. caespitum** (L.). **Grästorvmyra.** Fig. 52. Enfärgat mörkt - ljust brun. Formen på petiolus sedd från sidan karakteristisk. Huvudet utpräglad långsskulpterat. Är lika stor som en *L. acervorum* och förväxlas ibland med mörka sådana, men är klart skild i bl.a. petiolusformen och de korta propodeumtaggarna. Hos denna art lever *Anergates atratulus* och *Strongylognathus testaceus*. Torra sandiga marker. Sk - Up, Me.

#### *Anergates*

**A. atratulus** (Schenck). **Gökmyra.** Fig. 55. Lever hos föregående art. Saknar arbetare. Den svarta - mörkbruna drottningen är i det vingade stadiet inte ens hälften så lång som en *T. caespitum*-drott-

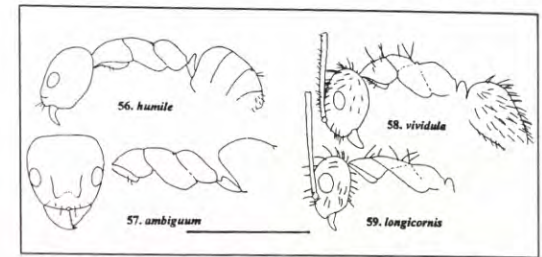


Fig. 56-59. Invasionsmyra (*L. humile*), alvarmyra (*T. ambiguum*) samt hårig och slank växthusmyra (*P. vividula* och *P. longicornis*).

ning) men får senare när hon börjar lägga ägg en starkt uppsvälld bakkropp. Sk - Ög.

#### *Strongylognathus*

**S. testaceus** (Schenck). **Sabelmyra.** Fig. 53, 54. Lever tillsammans med *T. caespitum*, som den liknar i allmän kroppbyggnad. Är genomsnittligt mindre, har svagare skulptur och är alltid ljusbrun. Sm, Öl.

#### DOLICHODERINAE

Små - mkt. små myror. Saknar nästan helt utstående behåring på mellankroppen. Ögonen på huvudets främre (nedre) halva (liknande *Paratrechina*).

#### *Linepithema* (*Iridomyrmex*)

**L. humile** (Mayr). **Invasionsmyra.** Fig. 56 Ljust - mörkt brun. Endast inomhus.

#### *Tapinoma*

**T. ambiguum** Em. (*erraticum* auct.). **Alvarmyra.** Fig. 57. Hela kroppen mörkt brun - svart. Munskölden fram till med en liten urskärning. Lik en liten mörk *Lasius*, men rörligare. Öppna, torra, kalkrika marker. Öl, Go.

**T. melanocephalum** (F.). **Mindre husmyra.** Mkt. liten (under 2 mm lång). Huvud och främre delen av mellankroppen mörka, resten av kroppen mkt ljus. Endast inomhus.

#### FORMICINAE

#### *Camponotus*

Stora - mkt. stora (som *Formica* eller större). Antennen fäster ett stycke bakom (ovanför) mun-



sköldens bakkant (hos övriga formiciner mkt. nära eller alldeles vid framkanten).

- Mellankroppen rödbrun, huvud och bakkropp svarta ..... *herculeanus/ligniperda*
- Huvud, mellankropp och bakkropp av samma mkt. mörkt bruna - svarta färg ..... 2
- Matt svart och kraftigt hårig ..... *vagus*
- Mörkbrun - nästan svart, glänsande och svagt hårig ..... *fallax*

**C. herculeanus** (L.). **Större hästmyra.** Fig. 81. Hos denna och de två följande arterna varierar arbetarna mkt. i storlek och relativ huvudbredd, så att stora exemplar har förhållandevis stort huvud. Mkt. lik följande art och skiljer sig främst genom ett relativt sett bredare huvud och kortare ben. Detta är tydligast hos stora exemplar, där förhållandet huvudbredd/baklåret längd är minst 0,95 hos *herculeanus* och högst detta värde hos *ligniperda*. På bakkroppens framsida finns ett ljus parti som i regel är mindre hos *herculeanus* än hos *ligniperda*. Bon i marken eller vanligen i ved. Hela landet.

**C. ligniperda** (Latr.). **Långbent hästmyra.** Mkt. lik föreg. art i utseende och levnadssätt (se denna). Företrar varmare lokaler. Sk - S Norrland.

**C. vagus** (Scop.). **Sotsvart hästmyra.** Karakteristisk genom sin mattsvarta färg och kraftiga behåring. Levnadssätt som de båda föreg. arterna. Endast 1800-talsfynd från Öl, Go.

**C. fallax** (Nyl.). **Ekhästmyra.** Den minsta och minst storleksvariabla arten. En svag inskärning i munsköldens framkant (hos övriga rak eller utsvängd framkant). Bon i gamla träd. Vs.

#### Paratrechina

Små, bruna, *Lasius*-liknande. Har dock längre ben och antenner, lägre petiolus, kraftigare borst samt ögon som sitter mitt på huvudet (liknande Dolichoderinae). I växthus.

**P. vividula** (Nyl.). **Hårig växthusmyra.** Fig. 58. Ljust - mörkt brun. Avståndet mellan antennens fäste och huvudets bakkant är knappt 2/3 av antennskaflets längd, antennskaflet med rikligt utstående behåring.

**P. longicornis** (Latr.). **Slank växthusmyra.** Fig. 59. Mkt. mörkt brun, slankare och mer långbent än *vividula*. Antennskaflet, som i regel saknar utstående borst, är mer än dubbelt så långt som avståndet mellan antennens fäste och huvudets bakkant.

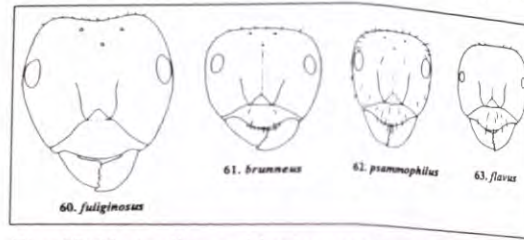


Fig. 60-63. Ansikte av blanksvart trämyra (*L. fuliginosus*), träjordmyra (*L. brunneus*), sandjordmyra (*L. psammophilus*) och gul tuvmyra (*L. flavus*).

#### Lasius

Små, den största (*fuliginosus*) som en liten *Formica*. Propodeum kortare än hos *Formica* (und. *carniolicus*).

- Glänsande svart, huvudet kraftigt och med insvängd bakkant (fig. 60) ..... *fuliginosus*
- Svagt glänsande - matt, svartbrun - gul, huvudets bakkant rakt eller uppåtsvängd (fig. 61) ..... 2
- Mycket mörkt - ljust bruna, ögonen längre än halva munsköldens längd (höjd) (fig. 61, 62) ..... 3
- Ljusbruna - gula (bakkroppen i sällsynta fall mörkare brun), ögonens längd ung. 1/3 av munsköldens längd (fig. 63) ..... 8
- Skenben med många, jämnt spridda, utstående borst på utsidan (fig. 78) ..... 4
- Skenbenets utsida utan eller med få utstående borst koncentrerade till den inre (övre) delen (fig. 77) ..... 5
- Mellankroppen med långa utstående borst (fig. 65), munskölden med gles tilltryckt behåring (fig. 67) ..... *platythorax*
- Mellankroppen med kortare utstående borst (fig. 64), munskölden med tätare tilltryckt behåring (fig. 66) ..... *niger*
- Mellankroppen ljus, huvudet något mörkare, bakkroppen mörkast (mörkbrun). Pannfåran tydlig (fig. 61) ..... *brunneus*
- Huvud och bakkropp lika ljust - mörkt bruna, mellankroppen ev. något ljusare. Pannfåran saknas eller är otydlig (fig. 62) ..... 6
- Högst 1 mer eller mindre utstående borst på propodeums sida (fig. 69) ..... *alienus*
- Minst 2 mer eller mindre utstående borst på propodeums sida (vid pilen på fig. 68) ..... 7
- Större delen av kroppen täckt av en vit, tilltryckt behåring som kontrasterar mot den mörkbruna kutikulan ..... *paralienus*
- Kutikulan ljusare och den tilltryckta behåringen mörkare och därför mindre framträdande ..... *psammophilus*
- Petiolus tjock med fram- eller bakifrån sett rundad eller plan översida, propodeum långsträckt (fig. 70) ..... *carniolicus*

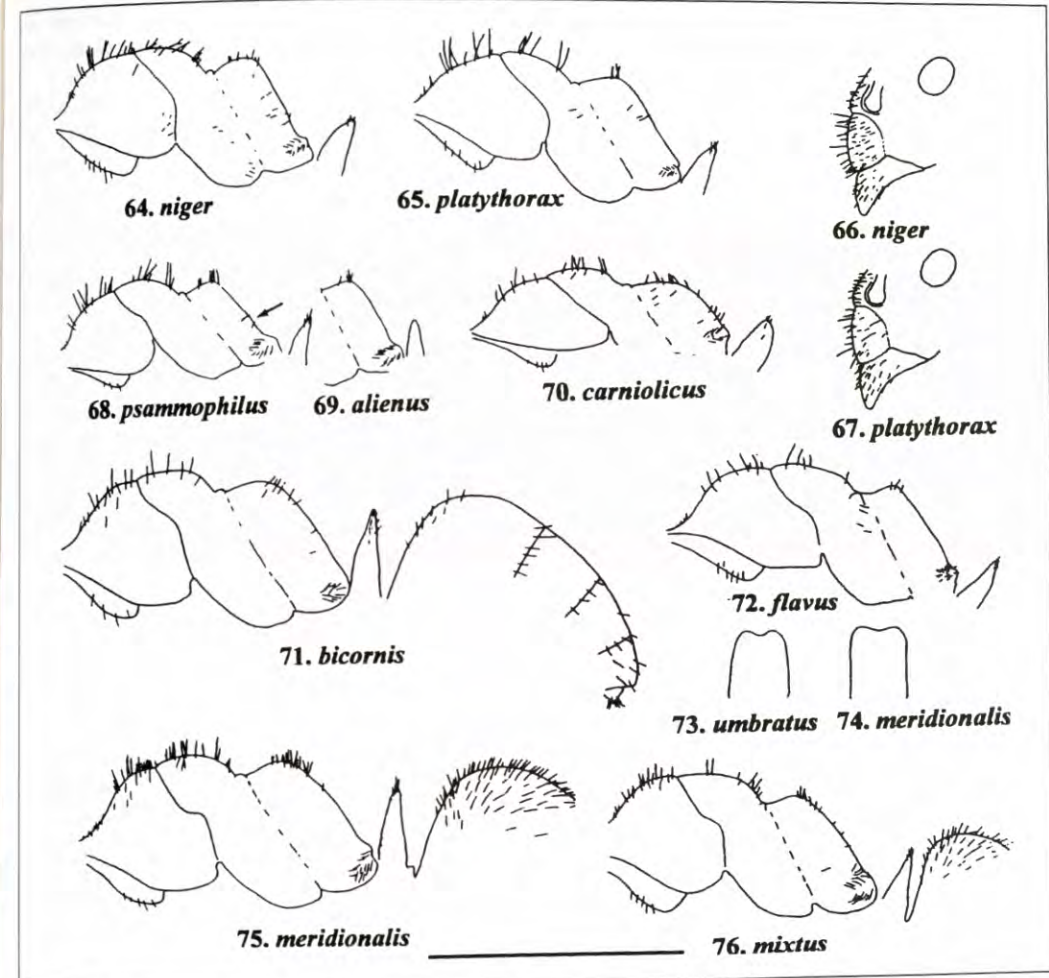
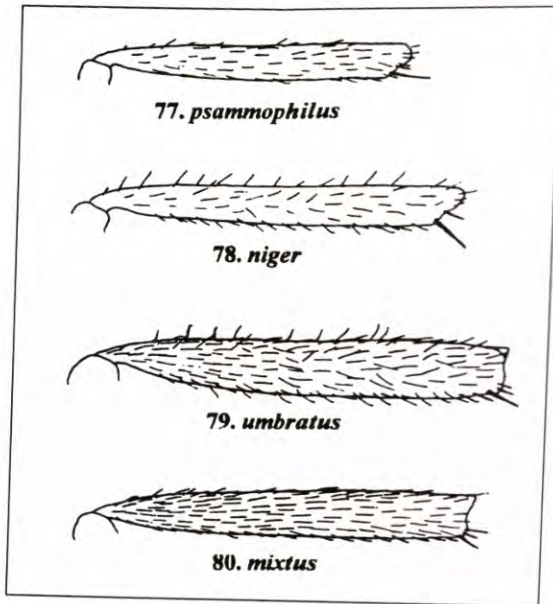


Fig. 64-76. Mellankropp, munsköld och petiolus hos jordmyror (*Lasius*).

- Petiolus smalare med rundad, plan eller urnupen översida, propodeum kort (fig. 71, 72) ..... 9
- Petiolus kraftigt inskuren, den utstående behåringen på bakkroppen begränsad till framsidan samt ryggplåtarnas bakkanter (fig. 71) ..... *bicornis*
- Petiolus med på sin höjd en grund inskärning, bakkroppens borst jämnt fördelade (fig. 75) ..... 10
- Kinder utan utstående borst (fig. 63) ..... *flavus*
- Kinder med utstående borst ..... 11
- Skenbenets utsida med tilltryckt behåring där enstaka borst kan vara något uppresta (fig. 80), kroppens utstående borst korta (fig. 76) ..... *mixtus*
- Skenbenets utsida med tydligt utstående borst (fig. 79), kroppens borst längre (fig. 75) ..... 12
- Petiolus med raka, parallella sidokanter (fig. 74) ..... *meridionalis*
- Petiolus med utsvängda sidokanter (fig. 73) ..... *umbratus*

**L. fuliginosus** (Latr.). **Blanksvart trämyra.** Fig. 60. Större och kraftigare än övriga *Lasius*-arter. En av de få riktigt svarta och glänsande myrorna i vår fauna; de andra är *Camponotus fallax* samt *Formica transkaukasica* och *F. gagatoides*, som alla är slankare och har normalt huvud. Buskmarker - skog. Bon i murken ved. Sk - mell. Norrland.



Fig. 77-80. Skenben hos jordmyror (*Lasius*).

**L. niger** (L.). Trädgårdsmyr. Fig. 64, 66, 78. Huvud och bakkropp svartbruna, mellankroppen ljusare. Öppna, friska - torra marker såsom trädgårdar och andra störda biotoper. Bygger ofta stackar och tunnlar av jord (aldrig hos *platythorax*). Ätm. Sydsverige.

**L. platythorax** Seifert. Skogsjordmyra. Fig. 65, 67. Mkt. lik föreg. art men i genomsnitt mörkare i synnerhet mellankroppen. Gles skog, mossar. Bon ofta i murken ved (sällan hos *niger*). Förmodligen hela landet utom fjälltrakterna.

**L. brunneus** (Latr.). Träjordmyra. Fig. 61. Färrer och finare utstående borst, den fina behåringen mer tilltryckt och huvudets sidor mer rundade än hos de andra mörka *Lasius*-arterna. Gles skog. Bon i murken ved av i synnerhet ek. Ö Sverige, BI - Up.

**L. alienus** (Först.). Hedjordmyra. Fig. 69. Mkt. lik de båda följande arterna. Enfärgat brun. Öppna, torra marker. Sk.

**L. paralienus** Seifert. Kalkjordmyra. Kroppen enfärgat mkt. mörkt brun. Öppna, kalkrika, torra marker. Öl och förmodligen Go.

**L. psammophilus** Seifert. Sandjordmyra. Fig. 62, 68, 77. Närmast lik *alienus*, men i genomsnitt

ljusare i synnerhet mellankroppen, som kan vara mkt. ljus brun. Öppna, torra sandiga marker med vegetationsfria partier. Sk - mell. Norrland.

**L. carniolicus** (Mayr). Citronjordmyra. Fig. 70. Ljust brungul. Behåring som hos *flavus* och jämte denna den minsta av de gula *Lasius*-arterna. Avger en karakteristisk doft som påminner om citron. Öppna, torra, kalkrika marker. Sm, Öl, Go.

**L. flavus** (F.). Gul tuvmyra. Fig. 63, 72. Närmast lik *carniolicus*. Enstaka exemplar kan vara tydligt större och mörkare än övriga i boet. Alla slags öppna, torra - måttligt fuktiga marker. Bor ibland i tuvor, dvs beväxna jordstackar. Hela landet utom fjällen.

**L. bicornis** (Först.). Stubbjordmyra. Fig. 71. Färg som föreg. Inga utstående borst på kinderna och skenbenen. Bon i murken ved. Sm.

**L. mixtus** (Nyl.). Korthårig jordmyra. Fig. 76, 80. Färg som föreg. eller något mörkare. Har kortare utstående borst än de andra *Lasius*-arterna. Öppna, friska - torra marker. Sk - mell. Norrland.

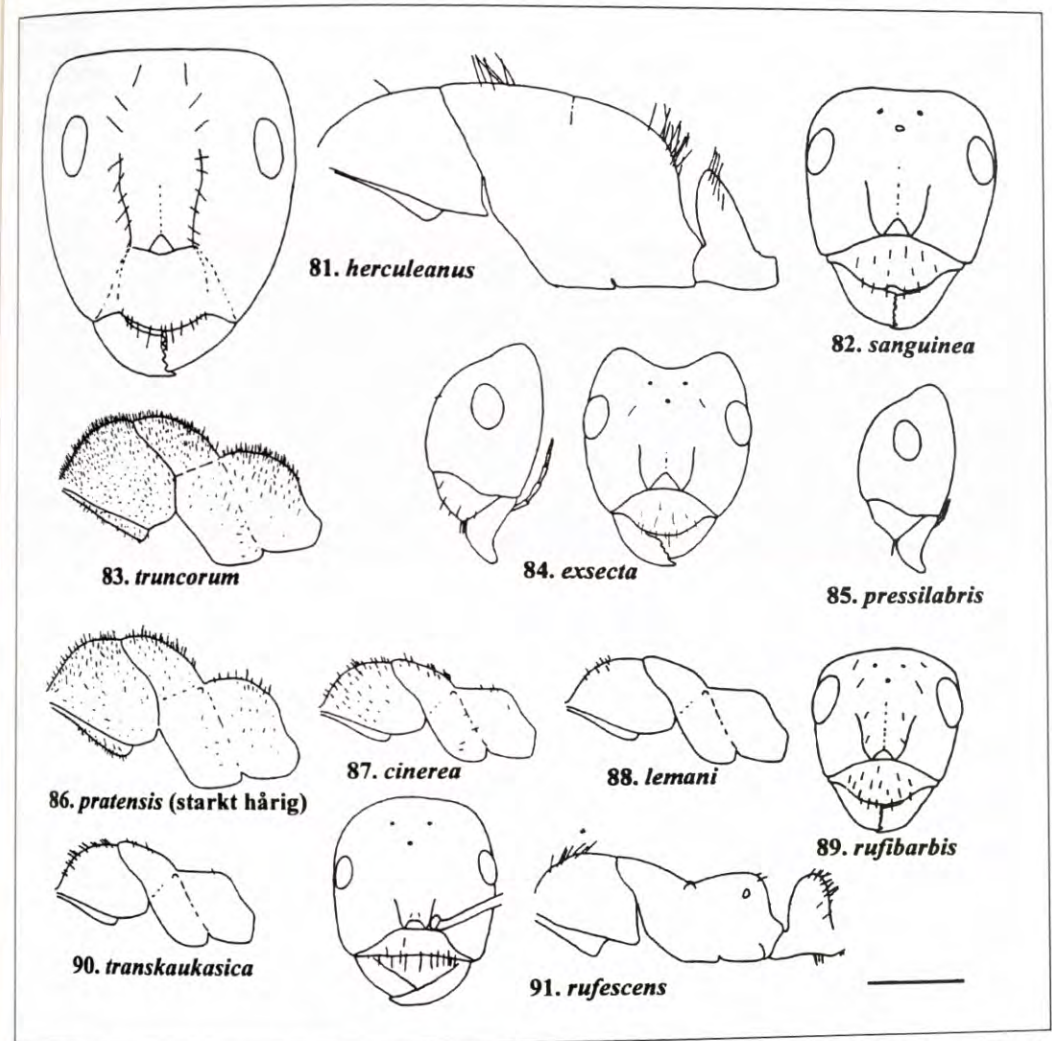
**L. umbratus** (Nyl.). Hårig jordmyra. Fig. 73, 79. Färg som föreg. Den hårigaste (såväl utstående borst som tilltryckt behåring) av de gula *Lasius*-arterna. Biotoper som föreg. Bon även i murken ved. Sk - mell. Norrland.

**L. meridionalis** (Bondr.) (*rabaudi* auct.). Kustjordmyra. Fig. 74, 75. Mkt. lik föreg. art men glesare tilltryckt behåring och mikroskulptur och därför mer glänsande. Antennskaft och skenben något mer tillplattade än hos *umbratus*. Föredrar torrare och mer sandiga marker än *umbratus*, bon som hos denna art. Sk, Ha, Öl, Dr.

### Formica

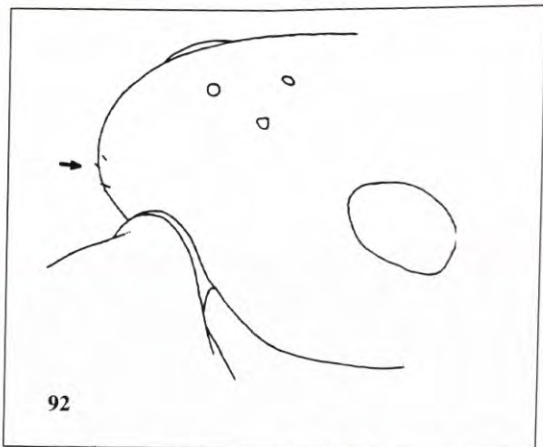
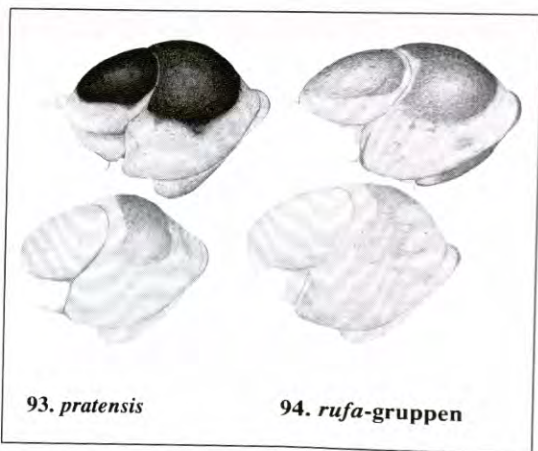
Storleken ligger mellan en stor *Lasius* och en medelstor *Camponotus*. Antingen tvåfärgade med svartbrun bakkropp och huvudsakligen rödbrun huvud+mellankropp eller enfärgat mörkbuna - svarta. Flera av arterna är svåra att bestämma och det är därför klokt att ha tillgång till flera exemplar/samhälle när man ger sig i kast med nedanstående bestämningstabell. Små individer kan vara omöjliga att bestämma med nedanstående bestämningstabell. För att förenkla bestämningsarbetet har i vissa fall antalet borst/halv kroppsdel angivits. Indelas i fyra undersläkten enl. nedan.

- Munsköldens framkant med en inskärning i mitten (fig. 82) ..... *Raptiformica sanguinea*
- Munsköldens framkant jämnt utåtbuktad hela vägen (fig. 84) ..... 2

Fig. 81-91. Ansikte och mellankropp hos större hästmyra (*C. herculeanus*), amazonmyra (*P. rufescens*) samt stackbyggande myror och dess släktingar av släktet *Formica*.

- Huvudets bakkant tydligt inåtbuktad (fig. 84) ..... *Coptoformica* 3
- Huvudets bakkant på sin höjd svagt inåtsvängd (fig. 82) ..... 6
- Inga utstående hår på bakkroppens tre första ryggplåtar. .... *pressilabris*
- Utstående borst åtminstone på 3:e ryggplåtens bakkant ..... 4
- Ögonen med utstående hår (kan vara svårt att se även med rätt belysning från sidan) ..... *exsecta*
- Ögonen helt kala ..... 5
- Panna och hjässa mörka liksom promesonotums ovasida ..... *forsslundi*
- Huvud och mellankropp helt ljusbruna ..... *suecica*
- Huvud, mellankropp och bakkropp av samma mörkbruna - svarta färg ..... *(Serviformica)* 7
- Mellankroppen ljusare än bakkroppen ..... 11
- Kropp gråaktig p.g.a. mkt tät tilltryckt behåring och kraftig mikroskulptur, pronotum med utstående borst även på sidorna (fig. 87) ..... *cinerea*
- Den tilltryckta behåringen glesare och mikroskulpturen svagare så att kroppen är svart - mkt mörkt brun



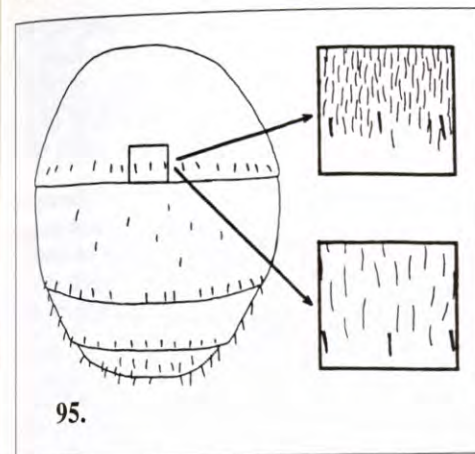
Fig. 92. Bakhuvud hos skogsmyra (*Formica s.str.*).Fig. 93-94. Promesonotum (se även fig. 1b) hos ängsmyra (*F. pratensis*) och skogsmyror hörande till *F. rufa*-gruppen.

- snarare än grå, utan eller med utstående borst endast på mellankroppens ovsida (fig. 90) ..... 8
8. Bakkroppen matt p.g.a. tät, tilltryckt behåring (fig. 95 övre del) ..... 9
- Bakkroppen glänsande p.g.a. gles, tilltryckt behåring (fig. 95 undre del) ..... 10
9. Mellanlåret med högst 1 utstående borst på undersidan (fig. 96), pronotum med högst 2 utstående borst ..... *fusca*
- Mellanlåret med minst 2 utstående borst på undersidan (fig. 97), pronotum med minst 3 utstående borst ..... *lemanii*

10. Pronotum med högst 3 utstående, normallånga borst ..... *gagatoides*
- Pronotum med minst 5 utstående, framåtriktade, långa borst (fig. 90) ..... *transkaukasica*
11. Panntriangeln mer glänsande än omgivande parti av huvudet ..... (*Formica s. str.*) 13
- Panntriangeln lika matt som omgivande parti av huvudet ..... (*Serviformica*) 20
12. Huvudets ovsida utom käkarna svart - mkt mörkt brun ..... *uralensis*
- Huvudets ovsida åtm. fram till rödbrun ..... 12
13. Praktiskt taget hela kroppen täckt av en tät, ljus, utstående behåring (fig. 83). 3:e och 4:e antennleden 2 ggr. så långa som breda. Hela huvudets ovsida enfärgat rödbrun hos stora individer ..... *truncorum*
- Utstående behåring varierar men aldrig så ljus och tät, 3:e och 4:e antennleden kortare än dubbla bredden. Pannan och hjässan är mörkare än resten av huvudets ovsida ..... 14
14. Promesonotum på ovsidan med en runtont tydligt avgränsad, i regel mkt mörk fläck (fig. 93) ..... *pratensis*
- Promesonotum på ovsidan utan eller med en på sidorna otydligt avgränsad fläck (fig. 94) ..... (*Formica rufa*-gr.) 15
15. Halva bakhuvudet med minst 10 och halva pronotum med minst 30 utstående borst ..... *lugubris*
- Halva bakhuvudet med färre än 10 (fig. 92) och/eller halva pronotum med färre än 30 utstående borst ..... 16
16. Färre än 0,5 utstående borst på halva bakhuvudet ..... 17
- Minst 0,5 utstående borst på halva bakhuvudet ..... 18
17. Minst 12 utstående borst på halva pronotum ..... *rufa*
- Färre än 12 utstående borst på halva pronotum ..... *polycetena*
18. Minst 5 utstående borst på halva bakhuvudet ..... *aquilonia*
- Färre än 5 utstående borst på halva bakhuvudet ..... 19
19. Minst 15 utstående borst på halva pronotum ..... *rufa*
- Färre än 15 utstående borst på halva pronotum ..... *aquilonia*
20. Högst 3 utstående borst på pronotum ..... *cunicularia*
- Minst 4 utstående borst på pronotum ..... *rufibarbis*

***F. (Raptiformica) sanguinea* Latr. Blodröd rövarmyra.** Fig. 82. Större exemplar med påfallande rött huvud och röd mellankropp (som *truncorum*). Behåringen mycket sparsam. Håller ofta *Serviformica* som slavar (som dock brukar vara fåtaliga). Bygger inga eller små stackar. Öppna marker. Hela landet.

***Coptoformica*.** Skiljs från alla andra formiciner (utom *L. fuliginosus*, som är helsvart) på den markerade inbuktningen av huvudets bakkant (fig.

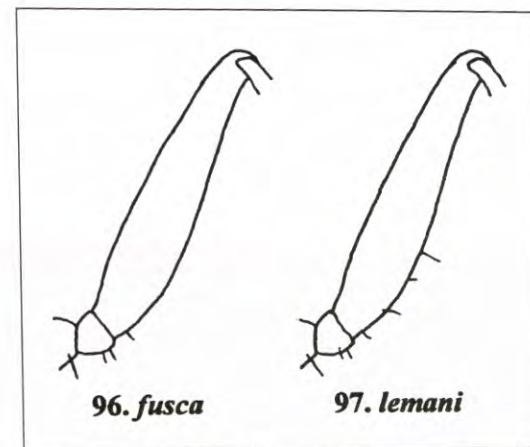
Fig. 95. Bakkropp med detaljer av behåring hos svart slavmyra (*F. fusca*) (ovan) resp. vitmossemyra (*F. transkaukasica*).

84). Ngt. mindre än *Formica s. str.* Huvud (panna och hjässan oftast mörka) och mellankropp helt eller huvudsakligen rödbruna, bakkroppen svartbrun. Bygger i regel små stackar av finare material (mossa, gräs- och örtfragment etc) än *Formica s. str.*

***F. (C.) pressilabris* Nyl. (foreli Em.) Kal hedmyra.** Fig. 85. Den minst håriga *Coptoformica*-arten. Munskölden utan utstående borst eller med några i framkanten. Munsköldens främre del i profil konkav. Palperna (i regel 5-ledade) korta och om de sträcks bakåt når knappt förbi munhålans bakkant. Ängs- och hedmark. Sk - mell. Norrland.

***F. (C.) exsecta* Nyl. Hårig hedmyra.** Fig. 84. Den mest variabla arten. I sällsynta fall kan ögonhåren saknas. Huvudets form och färg variabel. Små exemplar kan ha en dorsal mörk fläck på promesonotum. Munsköldens främre del i profil rak eller konvex. Utstående borst även på munsköldens yta. Palper långa (i regel 6-ledade) och når fram i höjd med ögats framkant. Öppna marker. Hela landet.

***F. (C.) forsslundi* Lohmander. Mindre hedmyra.** Den minsta arten. Har alltid mörk bakre del av huvudet och en dorsal, mörk fläck på promesonotum. Munsköldens främre del konkav. Oftast utstående hår på munskölden på och strax bakom (ovanför) framkanten. Palper (i regel 6-ledade) obetydligt längre än hos *pressilabris*. Mossar. Sk - mell. Norrland.

Fig. 96-97. Mellersta benparets lår hos svart slavmyra (*F. fusca*) och Norrlandsmyra (*F. lemani*).

***F. (C.) suecica* Adlerz. Ljus hedmyra.** Karakteristisk genom det enfärgat rödbruna huvudet med kraftigt rundade sidokanter (vissa *exsecta* kan också se ut så). I regel utstående hår på munsköldens yta. Munsköldens främre del i profil konkav. Små stackar ofta i anslutning till stubbar på såväl fast mark som på mossar. Sm och norrut.

***Formica s. str.* Mellankroppen rödbrun och bakkroppen mörkbrun. Huvudet av varierande färg. Samtliga bygger stackar av barr, småkvistar, ibland småsten och annat grövre material i jämförelse med *Coptoformica*.**

***F. (F.) uralensis* Ruzsky. Uralmyra.** Ett relativt bredare huvud än andra *Formica*. En stor mörk fläck på promesonotum. Få utstående borst. På mossar. Hela landet utom Ö1 och Go.

***F. (F.) truncorum* F. Stubbmyra.** Fig. 83. Omisskänlig genom den kraftiga behåringen och den ljusa färgen på huvud och mellankropp. Ofta flera stora och små stackar tillsammans. Skogsbyn o.likn. Hela landet.

***F. (F.) lugubris* Zett. Hårig skogsmyra.** Skild från *rufa* genom fler utstående borst på bakhuvudet och från *aquilonia* genom fler borst på mellankroppen. I regel mkt. hårig, ung. som *pratensis*. Skogsmark. Hela landet.

***F. (F.) rufa* L. Röd skogsmyra.** Starkt håriga individer kan likna *lugubris* men har klart färre utstående borst på bakhuvudet. Även *aquilonia* har i



regel fler utstående borst på bakhuvudet och om så inte är fallet har *rufa* betydligt fler borst på mellankroppen. Svagt håriga *rufa* kan vara omöjliga att skilja från *polycytena*. Förmodligen hybridiserar dessa båda arter. Gles skogsmark, skogsbryn o. likn. Sk - S Norrland.

**F. (F.) aquilonia** Yarrow. **Nordlig skogsmyra.** För skillnaderna gentemot *lugubris* och *rufa* se dessa. Enstaka exemplar kan sakna utstående hår på bakhuvudet, vilket i kombination med att de då också har få borst på mellankroppen gör dem omöjliga att skilja från *polycytena*. Medelantalet utstående borst på halva bakhuvudet i ett samhälle torde dock aldrig understiga 1. Skogsmark. Sm och norrut.

**F. (F.) polycytena** Först. **Kal skogsmyra.** Den kalaste av *rufa*-gruppens arter. För skillnader gentemot övriga, se dessa. I mer sluten skog än *rufa*. Sk - Dr.

**F. (F.) pratensis** Retz. (*nigricans* Em.). **Ängsmyra.** Fig. 86, 93. Ger ett klart mörkare intryck än arterna i *rufa*-gruppen. Små individer kan ha nästan helt mörk mellankropp. I regel helt öppna marker. Sk - mell. Norrland.

**Serviformica.** Mindre, mer långbenta och med större ögon än *Formica s. str.* (jfr. fig. 89 och 82). Om utstående borst finns på mellankroppen är de mer koncentrerade till ovansidan än hos *Formica s. str.* Bon i marken utan stacköverbyggnad (undantag *transkaukasica*).

**F. (S.) cinerea** Mayr. **Gråmyra.** Fig. 87. I regel kraftigt hårig även på pronotums sidor. Sandmarker med vegetationsfria partier. Sydligaste Sveriges inkl. Ölands kusttrakter samt Vs, Vr, Dr.

**F. (S.) fusca** L. **Svart slavmyra.** Fig. 95, 96. Mkt. lik *lemanii*, som har genomsnittligt ljusare ben och som ersätter *fusca* i kallare områden. Bon även i murken ved. Öppna områden, gles skog. Sk - Vb.

**F. (S.) lemani** Bondr. **Norrlandsmyra.** Fig. 88, 97. Se föreg. art. Bon och biotop som hos denna. Sm och norrut.

**F. (S.) gagatoides** Ruzsky. **Fjällmyra.** Något mindre glänsande än *transkaukasica*. Bon och biotop som hos *fusca*. Fjälltrakterna.

**F. (S.) transkaukasica** Nasonov. **Vitmossemyra.** Fig. 90, 95. Se föreg. art. De utstående borsten på promesonotum kraftigare och mer framåtriktade än hos andra *Serviformica*. Bygger ofta små stackar av vitmossa. Mossar. Hela landet.

**F. (S.) rufibarbis** F. **Röd slavmyra.** Fig. 89. Mellankroppen ljus rödbrun - mörkbrun med ljusare partier. Skillnaderna gentemot *cunicularia* osäkra, möjligen p.g.a. hybridisering mellan arterna. Öppna, sandiga marker, ofta med vegetationsfria ytor. Sk - S Norrland.

**F. (S.) cunicularia** Latr. **Brun slavmyra.** Mellankroppen nästan alltid mörk med ljusare partier. Saknar i regel utstående borst på mellankroppen. Öppna, torra marker med slutet vegetationstäck. Sydligaste Sverige inkl. Öl, Go.

### Polyergus

**P. rufescens** (Latr.). **Amazonmyra.** Fig. 91. Stor som en *Formica*. Enfärgat gul- eller rödbrun. Håller *Serviformica*, oftast *fusca*, som slavar. Sydligaste Sverige (främst Öl) samt Up.

### Litteratur

- Adlerz, G., 1913. Myrornas liv. Stockholm. Nytryck 1983, Eccus, Lund.
- Andersson, B. & Douwes, P. 1989. Myran *Leptothorax affinis* funnen på Öland - ny för Nordeuropa. - Ent. Tidskr. 110:173.
- Collingwood, C. A. 1979. The Formicidae (Hymenoptera) of Fennoscandia and Denmark. - Fauna ent. scand. 8.
- Douwes, P. 1976. Intressanta fynd av myror (Hym., Formicidae). - Entomologen 5:25.
- 1976. Sveriges myror - illustrerade bestämningstabeller över arbetarna. - Entomologen 5:37-54.
- 1977. *Sifolina karavajevi*, en för Sverige ny myra (Hym., Formicidae). - Ent. Tidskr. 98:147-148.
- 1979. *Formica rufa*-gruppens systematik. - Ent. Tidskr. 100:187-191.
- 1981. Intraspecific and interspecific variation in workers of the *Formica rufa* group (Hymenoptera: Formicidae) in Sweden. - Ent. scand. suppl. 15:213-223.
- 1981. Hur man känner igen de olika arterna av den vanliga stackmyran. - Ent. Tidskr. 102:80-81.
- 1983. Fynd av myror i Sverige. - Ent. Tidskr. 104:37-38.
- & Buschinger, A. 1983. Två för Nordeuropa nya myror. - Ent. Tidskr. 104:1-4.
- Forsslund, K.-H. 1947. Svenska myror, 1-10. - Ent. Tidskr. 68:67-80.
- 1949. Svenska myror, 11-14. - Ent. Tidskr. 70:19-32.
- 1957. Svenska myror, 15-19. - Ent. Tidskr. 78:3-40.
- Högmo, O., 1984. *Anergates atratulus* Schenck - den märkliga parasitmyran. - Fauna och flora 79:108-112.
- 1995. Busksmalmyran *Leptothorax parvulus* funnen

- på Gotland - ny för Nordeuropa - Ent. Tidskr. 116:127-128.
- Hölldobler, B. & Wilson, E. O., 1990. The Ants. Springer Verlag, Berlin Heidelberg.
- Nilsson, O. & Douwes, P. 1987. Norrländska myror med bestämningstabell till arbetarna. - Natur i norr 6:49-90.
- Seifert, B. 1988. A revision of the European species of the ant subgenus *Chthonolasius*. - Entomol. Abh. Mus. Tierk. Dresden 51(8):143-180.
- 1988. A taxonomic revision of the *Myrmica* species of Europe, Asia Minor and Caucasia. - Abh. Ber. Naturkundemus. Görlitz 62(3):1-75.
- 1989. *Camponotus herculeanus* (LINNÉ, 1758) und *Camponotus ligniperda* (LATR. 1802) - Determination der weiblichen Kasten, Verbreitung und Habitatwahl in Mitteleuropa. - Entomol. Nachr. Ber. 33:127-133.

- 1991. The phenotypes of the *Formica rufa* complex in east Germany. - Abh. Ber. Naturkundemus. Görlitz 65(1):1-27.
- 1991. *Lasius platythorax* n. sp. a widespread sibling species of *Lasius niger*. - Entomol. Gener., Stuttgart 16(1):69-81.
- 1992. *Formica nigricans* Emery, 1909 - an ecomorph of *Formica pratensis* Retzius, 1783 (Hymenoptera, Formicidae). - Entomol. Fennica 2:217-226.
- 1992. A taxonomic revision of the Palearctic members of the subgenus *Lasius* s. str. (Hymenoptera: Formicidae). - Abh. Ber. Naturkundemus. Görlitz 66(5):1-67.
- 1993. Taxonomic description of *Myrmica microrubra* n. sp. - a social parasitic ant so far known as the microgyne of *Myrmica rubra* (L.). - Abh. Ber. Naturkundemus. Görlitz 67(5):9-12.

## Två naturvårdsinventeringar av våtmarksskalbaggar i kulturlandskapet

Ljungberg, H. 1994. *Jordlöparfaunan i Kvismaren och Norrbyåstrakten (Coleoptera, Carabidae), en inventering.* Publikationsnr 1994:22, Länsstyrelsen i Örebro län. 22 sidor i A4-format, fyra figurer. Kan beställas från: Länsstyrelsen i Örebro län, Storgatan 28, 703 61 Örebro. Pris: 50 kr.

Sörensson, M. 1994. *Om faunan av ryggradslösa djur i Vesums mosse samt några andra områden inom Burlövs och Staffanstorp kommuner.* Rapport, Miljökontoret, Burlövs kommun. 34 sidor i A4-format. Kan beställas från: Miljökontoret, Burlövs kommun, Box 53, 232 21 Arlövs. Pris: gratis!

Insekterna utgör en mycket stor del av artmångfalden i vår natur. De borde därför vara viktiga vid bedömningar av olika områdens naturvärden. Just mångfalden skapar dock en del problem med artbestämning och inventeringsmetoder mm, vilket gör att insekterna många gånger inte tas med vid naturvårdsinventeringar. Bevarande av lokaler som är rika på växter och ryggradsdjur fångar antagligen in en hel del av insektsmångfalden, men man förlorar insektsrika lokaler som saknar betydande indikatorer bland växterna och ryggradsdjuren.

I dessa två inventeringar har dock insekterna satts i centrum och använts som indikatorer på olika miljöer som kan vara värda att bevara. Förekomster av vissa insekter används också för att belysa områdenas historia. Båda rapporterna berör