

Les fourmis du genre *Camponotus* Mayr (*Hymenoptera*, *Formicidae*) d'Iraq

par

B. PISARSKI

Présenté par T. JACZEWSKI le 1 juin, 1971

Summary. The author gives a brief review of the data concerning ants of the genus *Camponotus* Mayr occurring in Iraq and describes a new subspecies of the subgenus *Tanaemyrmex* Ashm. and a new species of the subgenus *Myrmentoma* For.

Il n'y a pas longtemps encore on ne connaissait du territoire d'Iraq que quatre espèces de fourmis du genre *Camponotus* Mayr (*C. evansi* Crawl., *C. fellah* Emery. (?), *C. xerxes* For. et *C. irakensis* Men.). Voilà pourquoi même les matériaux relativement restreints qui ont été recueillis durant la dernière décennie par les travailleurs de l'Iraq Natural History Museum à Bagdad, le dr A. Riedel de l'Institut Zoologique de l'Académie Polonaise des Sciences à Varsovie et le dr P. Stary de l'Institut d'Entomologie de l'Académie Tchèque des Sciences à Prague, ont augmenté jusqu'à 12 le nombre des espèces de fourmis du genre *Camponotus* Mayr en Iraq. Mais ce n'est certainement pas le chiffre définitif car on peut encore trouver en Iraq de nouvelles espèces.

1. *Camponotus (Camponotus) cilicicus* Emery, 1908

Emery, 1908: 186 — Gulek (Taurus).

Emery, 1925: 72.

Matériel étudié: Shaqlava, prov. Erbil, leg. A. Riedel, 4 ♀♀.

2. *Camponotus (Tanaemyrmex) arnoldi* Pisarski, 1971

Pisarski, 1971: 671 — Shaqlava, prov. Erbil.

3. *Camponotus (Tanaemyrmex) evansi* Crawley, 1920

Camponotus maculatus evansi: Crawley, 1920: 178 — NE de Bagdad.

Emery, 1925: 89.

Matériel étudié: Bagdad, leg. A. Riedel, palmeraies sur les bords du Tigre, 11 ♀♀; Bagdad, leg. P. Starý, 7 ♀♀; Hilla, Erbil et Karada-Bagdad, coll. Mus. His. Nat. Bagdad, 9 ♀♀.

4. *Camponotus* ^A*(Tanaemyrmex) jaliensis shaqualavensis* Pisarski, 1971

Pisarski, 1971: 672 — Shaqlava et Salahuddin, prov. Erbil.

5. *Camponotus (Tanaemyrmex) thoracicus ninivae* Pisarski, 1971

Pisarski, 1971: 674 — Salahuddin, Sari Rash et Erbil, prov. Erbil.

6. *Camponotus (Tanaemyrmex) fellah* Emery, 1891

Camponotus maculatus thoracicus var. ? *oasium* ou *fellah*: Crawley, 1920: 179.

Camponotus compressus thoracicus var. *fellah*: Emery, 1925: 99 — Egypte, Syrie; Menozzi, 1933: 97 — Egypte, Sinai, Palestine.

Matériel étudié: Bagdad, leg. A. Riedel (N° 2866 et 2877), 4 ♀♀ et 2 ♂♂, palmeraies et friches sur les bords du Tigre.

7. *Camponotus (Tanaemyrmex) xerxes* Forel, 1904

Camponotus maculatus thoracicus var. *xerxes*: Donisthorpe, 1918: 167 — Amara; Crawley, 1920: 178 — Amara.

Camponotus thoracicus xerxes: Weber, 1952: 26 — Bagdad.

Camponotus compressus thoracicus var. *xerxes*: Emery, 1925: 99 — Proche-Orient, Asie Centrale.

Matériel étudié: Askikalak sur les bords de la rivière le Grand Zab, prov. Erbil, leg. A. Riedel (N° 2877), 19 ♀♀ et 8 ♀♀; Samarra, leg. A. Riedel (N° 2871), désert, 1 ♀.

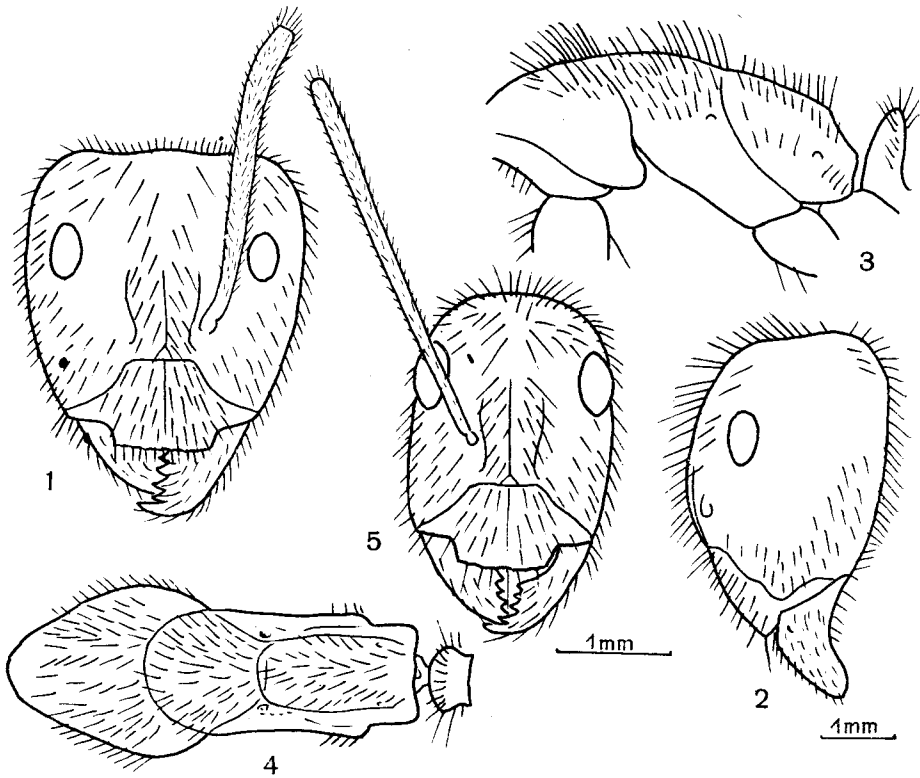
8. *Camponotus (Tanaemyrmex) compressus irakensis* Menozzi, 1927

Menozzi, 1927: 117 — Basra.

9. *Camponotus (Tanaemyrmex) festai riedeli* ssp. n.

Ouvrière major. Longueur — 15 mm. Tête, scape des antennes, thorax, pédicule du gastre noirs; mandibules, fémurs, tibias et tarses bruns foncés; funicule des antennes brun pâle; coxa et trochanters fauves. Tout le corps couvert d'une très fine et très dense sculpture, mat. Pubescence de la tête et du thorax très fine, clairsemée, assez abondante sur le gastre, où les poils sont plus longs que la distance entre eux. Poils dressés abondants sur le front, l'occiput, la surface dorsale du thorax, le bord supérieur du pétiole et la gastre. Assez abondants poils dressés, mais légèrement plus courts, sur les joues et au-dessous de la tête. Scape des antennes, coxa, tibias et fémurs abondamment couverts d'assez longs poils dressés verticalement ou obliquement.

Tête (figs. 1—2) légèrement plus longue que large, le rapport entre la longueur et la largeur étant de 1 : 1,1. Partie postérieure de la tête concave, côtés convexes. Epistome avec un lobe trapézoïdal et une carène sur presque toute sa longueur. Yeux grands, lames frontales légèrement courbées en S et convergentes vers l'avant, aire frontale mate, faiblement distinguée. Scape des antennes dépassant nettement le bord postérieur de la tête. Thorax et pédoncule du gastre (figs. 3—4) comme chez la forme nominative.



Figs. 1 à 5. *Camponotus (T.) festai riedeli* ssp. n. 1 à 4 — ouvrière major, paratype: 1 — tête de face, 2 — tête de profil, 3 — thorax et pétiole de profil, 4 — thorax et pétiole vus de haut; 5 — ouvrière minor, paratype, tête de face

Ouvrière minor. Longueur — 10 mm. Couleur, sculpture, pubescence et pilosité comme chez l'ouvrière major.

Corps mince, appendices beaucoup plus longs, tête étroite, allongée (fig. 5) avec bord postérieur arrondi et côtés presque droits, le reste comme chez l'ouvrière major.

Cette sous-espèce diffère de la forme nominative par une couleur plus foncée; chez *C. festai* s. str. le thorax et les appendices sont bruns et la tête seulement un peu plus foncée, d'un brun foncé, par contre les pattes sont unicolores, alors que chez *C. festai riedeli* ssp. n. les coxa et trochanters sont beaucoup plus clairs, fau-

ves. De plus, les poils sur les appendices chez *C. festai riedeli* ssp. n. sont plus longs et dressés.

Holotype. Ouvrière major, Iraq, Kurdistan, Salahuddin, prov. Erbil, 17.4.1961, leg. A. Riedel, pentes calcaires.

Paratypes. 11 ♀♀ du même nid; 1 ♀, Iraq, Kurdistan, Sarsang, 24.5.1968, leg. P. Starý N° 68/171; 1 ♀, Iraq, Kurdistan, Salahuddin, près de Shaqlava, 10.7.1968; leg. P. Starý (N° 68/268); 2 ♀♀, Iraq, Kurdistan, Sari Rash, près de Salahuddin, 10.7.1968, leg. P. Starý (N° 68/333).

Les holotypes et paratypes se trouvent dans les collections de l'Institut Zoologique de l'Académie Polonaise des Sciences à Varsovie.

10. *Camponotus (Myrmentoma) gastroi creticus* Forel, 1888

Emery, 1925: 119 — Grèce, Asie mineure.

Menozzi, 1933: 98 — Jérusalem, Palestine.

Starý, 1969: 269 — Kurdistan.

Matériel étudié: Shaqlava, prov. Erbil, leg. A. Riedel, pentes calcaires couverts d'herbes, 13 ♀♀; Salahuddin, prov. Erbil, leg. P. Starý (N° 68/263), 1 ♀.

11. *Camponotus (Myrmetoma) kurdistanicus* Emery, 1898

Camponotus gastroi kurdistanicus: Emery, 1898: 151 — Mardin (Kurdistan ture).

Camponotus kurdistanicus: Emery, 1925 — Kurdistan, Amasya (Turquie); Starý, 1969: 270 — Kurdistan (Iraq).

Matériel étudié: Tadzhike aux environs de Sarsang (N° 68/176 et 68/191), Sari Rash, près de Salahuddin (N° 68/256) et Salahuddin, prov. Erbil (N° 68/263), leg. P. Starý, 5 ♀♀.

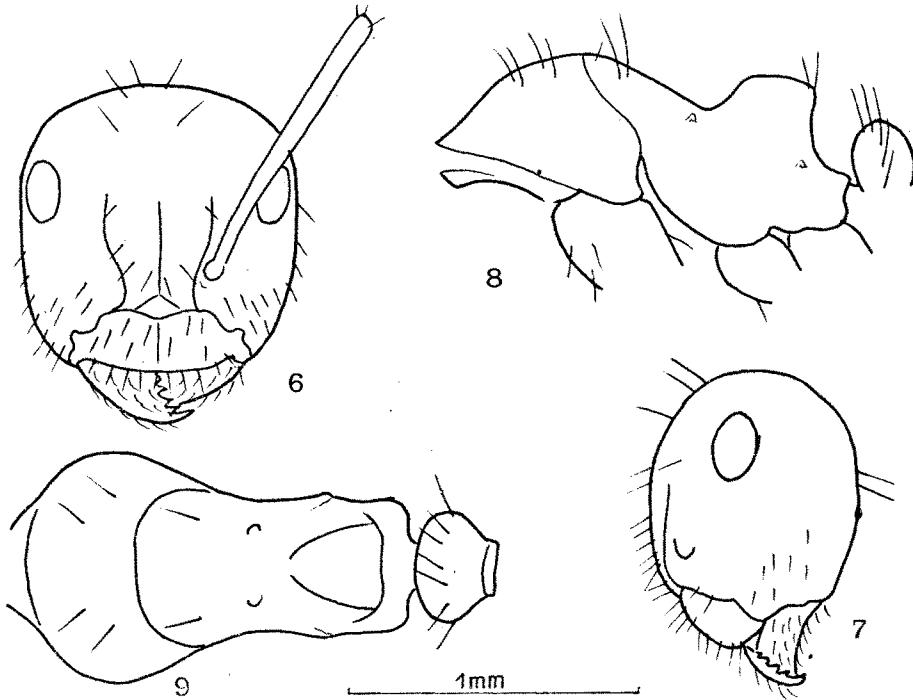
12. *Camponotus (Myrmentoma) staryi* sp. n.

Ouvrière. Longueur — 4 mm. Tête, thorax, pétiole, I segment du gastre et appendices de couleur brune, le reste du gastre est d'un brun-noir. Tête, côtés, méso- méta- et épinothum finement chagrinés, tout le corps luisant. Pubescence fine, distance entre les poils sur la tête et le thorax égale à leur longueur, sur le gastre les poils sont un peu plus longs et la distance entre eux est plus petite que leur longueur. Peu nombreux longs poils dressés sur la partie supérieure de la tête, la surface dorsale du thorax, les coxa, le bord supérieur du pétiole et sur le gastre. De nombreux poils courts dressés sur les joues, l'épistome et les mandibules. Quelques poils dressés également sur la tête, sur les scape des antennes et sur les fémurs. Un à trois éperons sur le bord intérieur de la 2^{ème} et 3^{ème} paires de tibias.

Tête (figs. 6—7) un peu plus longue que large, avec bord postérieur concave et côtés presque droits. Bord antérieur de l'épistome avec un petit lobe trapézoïdal à bord antérieur légèrement concave. Carène peu marquée. Yeux grands, lames frontales légèrement courbées en S, un peu convergentes vers l'avant, aire frontale

faiblement distinguée. Scape des antennes dépassant le bord postérieur de la tête. Thorax (figs. 8—9) avec un épinothum fortement étagé très caractéristique, dont la surface dorsale est légèrement concave, bordée. Pétiole bas, large, massif.

Cette espèce est très rapprochée du *C. lateralis* Ol., dont elle se distingue cependant très nettement par la forme de l'épinothum.



Figs. 6 à 9. *Camponotus staryi* sp. n., holotype: 6 — tête de face, 7 — tête de profil, 8 — thorax et pétiole de profil, 9 — thorax et pétiole vus de haut

Holotype. Ouvrière, Iraq, Kurdistan, Sari Rash, près de Salahuddin, 10.7.1968, leg. P. Starý (N° 68/322).

Paratypes. 1 ♀ de la même série et 1 ♀, Iraq, Kurdistan, Salahuddin, près de Shaqlava, 10.7.1968, leg. P. Starý (N° 68/285).

Les holotypes et paratypes se trouvent dans les collections de l'Institut Zoologique de l'Académie Polonaise des Sciences à Varsovie.

INSTITUT ZOOLOGIQUE DE L'ACADÉMIE POLONAISE DES SCIENCES, VARSOVIE, WILCZA 64
(INSTYTUT ZOOLOGICZNY, PAN)

Б. Писарски, Муравьи из рода *Camponotus* Mayr (Hymenoptera Formicidae) из Ирака

Содержание. Автор подытоживает данные, касающиеся муравьев из рода *Camponotus* Mayr, встречающегося в Ираке и описывает один новый подвид из подрода *Tanaemyrmex* Ashm. и один новый вид из подрода *Myrmentoma* Fog.