

Sur *Sifolinia pechi* Samš.  
trouvée en Pologne (*Hymenoptera, Formicidae*)

par

B. PISARSKI

Présenté par T. JACZEWSKI le 4 mai, 1962

Le genre *Sifolinia* a été établi par Emery en 1907, d'après une femelle ailée de la nouvelle espèce *S. laurae* Em., trouvée à Sienne (Italie). Tenant compte de la morphologie de cet exemplaire, Emery supposait qu'il s'agissait là d'un parasite social. En 1957, Samšišák, s'appuyant sur l'examen d'une femelle aptère, trouvée aux environs de Dečín (Tchécoslovaquie), a décrit une seconde espèce de ce genre — *S. pechi* Samš.

Le 23 août 1961, pendant les explorations de terrain à Ustrzyki Górne (distr. Ustrzyki Dolne, Karpates Orientales), j'ai trouvé dans une fourmilière de *Myrmica rugulosa* Nyl., 13 femelles aptères et un mâle ailé de *S. pechi* Samš. Cette fourmilière se trouvait sur la pente sud, couverte d'herbe, sur une vieille route non pratiquée. L'endroit était empierré et couvert d'une végétation éparsse, surtout de *Hieracium pilosella* L., *Potentilla erecta* (L.) Hampe et *Euphrasia* sp., poussant dans un sol argileux, sec et exposé à l'action solaire. La fourmilière en question était construite dans le sol et en partie sous une pierre. Tous les exemplaires de *S. pechi* Samš. se trouvaient dans une loge, adjacente à cette pierre.

Femelle. Grâce à l'amabilité de M. Samšišák, j'ai eu la possibilité de comparer mes exemplaires avec le type. Ils sont d'une coloration plus claire que celle du type. Leur corps est jaune-brun, tête et dessus du thorax bruns; sculpture plus délicate, que celle du type la surface entre leurs épines épinoles étant lisse et luisante. A part cela, ils sont identiques au type.

Mâle. Longueur 4 mm. Corps brun-olive, pattes et antennes un peu plus claires, brun-pâle, tête plus foncée, clypéus et aire frontale bruns, vertex et occiput brun-foncés, mandibules brun-pâles. Tête luisante, légèrement réticulée, joues striées en longueur. Mandibules lisses et luisantes. Pronotum légèrement réticulé. Mesonotum, scutellum et épinoles lisses et luisants, avec ponctuation espacée. En ce qui concerne les sillons de Mayr, seulement leurs deux branches supérieures

y apparaissent. Pétiole, postpétiole et abdomen avec points peux nombreux. Tête thorax, pétiole et postpétiole couverts de poils assez abondants longs et dressés. Antennes et pattes couvertes de poils courts, abondants et dressés obliquement. Abdomen couvert de poils longs clairsemés. Pubescence n'apparaît que sur pronotum, sur proscutum, au dessus de la base des ailes et sur l'abdomen. Sur ce dernier elle est très espacée.

Tête (Fig. 1) aussi large que longue, sa partie postérieure très arrondie. Yeux grands, très convexes. Ocelles grands. Lames frontales parallèles, avec petite bosse. Aire frontale assez distincte. Clypeus très convexe, avec le bord antérieur légèrement concave. Scape des antennes (Fig. 2) assez long et massif, atteint le bord postérieur de la tête. Flagellum à 11 articles, courts, visiblement rétrécis vers leur partie postérieure.

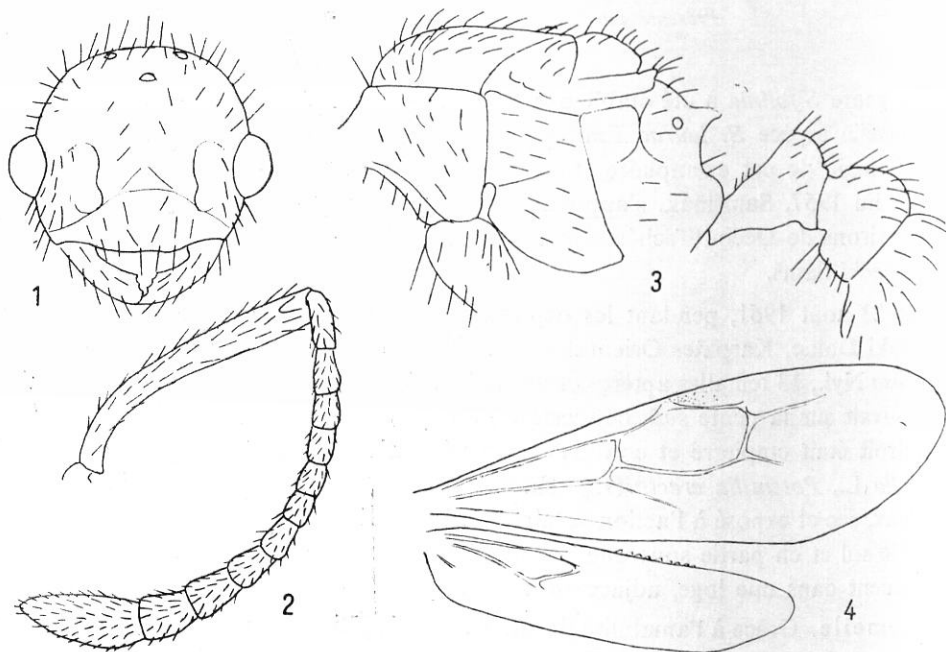


Fig. 1—4. *S. pechi* Samš., mâle: 1 — tête, 2 — antenne, 3 — thorax, pétiole et postpétiole, 4 — ailes

Thorax (Fig. 3) svelte, mesonotum observé de profile — plat, scutellum un peu convexe. Épines épinotales courtes, à intervalle lisse et luisants. Pétiole (Fig. 3) à face antérieure declive et à face postérieure un peu convexe. Postpétiole à face supérieure arrondie et à face inférieure tellement angulairement recourbé qu'elle forme une crête massive. Abdomen lisse et luisant. Ailes (Fig. 4) hyalines à nervation faiblement accentuée.

Appareil copulateur. Lame subgénitale (Fig. 5) triangulaire, avec un

lobe rectangulaire couvert de poils longs. Angles extérieurs et appendice basal à face antérieure declive et à face postérieure un peu convexe. Postpétiole à face faiblement sclérotisés. Stipes (Fig. 7) fortement rétrécies vers leur extrémité. Volsella (Fig. 8) étroite, longue et fortement courbée, lacinia (Fig. 8) ovale. Sagitta (Fig. 9) ovale avec des dents sur le bord inférieur.

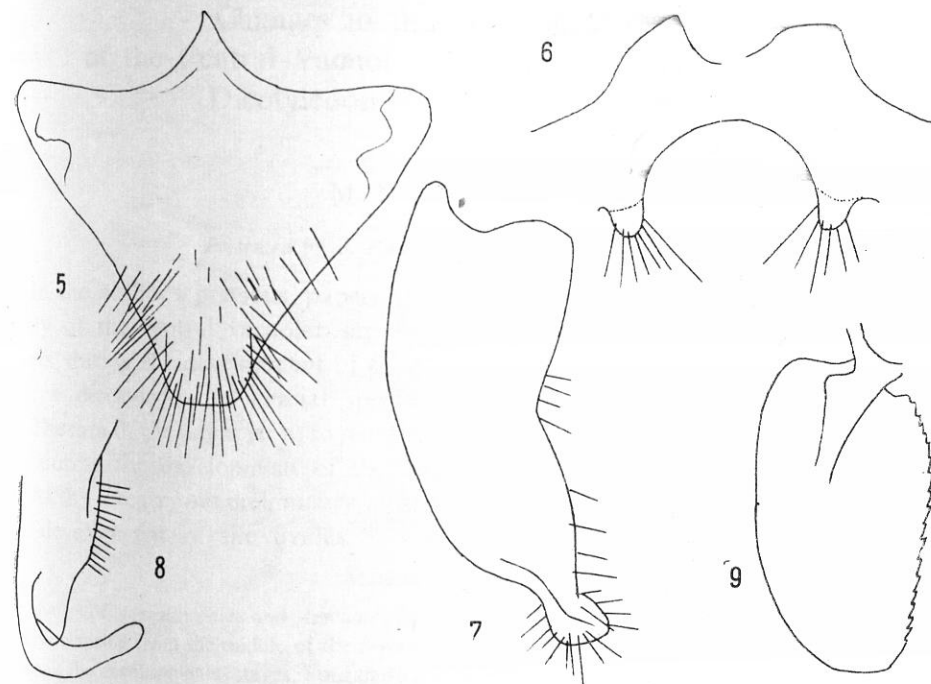


Fig. 5—9. *S. pechi* Samš., appareil copulateur du mâle: 5 — lame subgénitale, 6 — pénicillés, 7 — stipes, 8 — volsella et lacinia, 9 — sagitta

*S. pechi* Samš. est probablement une espèce prochement apparentée à la *Symbiomyrma karavaievi* Arn. N'ayant pas vu d'exemplaires de *S. lauræ* Em., ni d'exemplaires de *S. karavaievi* Arn., il m'est difficile de formuler une opinion quant à la position systématique de ces espèces.

#### OUVRAGES CITÉS

- [1] K. V. Arnoldi, *Studien über die Systematik der Ameisen. VI. Eine neue parasitische Ameise, mit Bezugnahme auf die Frage nach der Entstehung der Gattungsmerkmale bei den parasitären Ameisen*, Zool. Anz., Leipzig, **91** (1930), 276—283.
- [2] C. Emery, *Beiträge zur Monographie der Formiciden des paläarktischen Faunengebietes. (Hym.). Teil IV. Parasitische und Gast-Myrmicinen Ausnahme von Stroglyognathus*, Dtsch. ent. Z., Berlin (1908), 549—558.
- [3] K. Samšinák, *Sifolinia pechi n. sp.*, Čas. čl. Spol. ent., Praha, **53** (1957), 167—170.