

Nouvelles espèces de fourmis (*Hymenoptera*, *Formicidae*)  
du sous-genre *Tanaemyrmex* Ashm. d'Iraq

par

B. PISARSKI

Présenté par T. JACZEWSKI le 18 mai, 1971

**Summary.** On the base of material collected in Iraq (Kurdistan) the author describes one new species and two new subspecies of the subgenus *Tanaemyrmex* Ashm.

Le genre *Camponotus* Mayr compte environ 1000 taxa et le sous-genre *Tanaemyrmex* Ashm. lui-même beaucoup plus de 400. Néanmoins, dans les matériaux relativement restreints qui ont été recueillis en Iraq par les travailleurs de l'Iraq Natural History Museum à Bagdad, le Dr A. Riedel de l'Institut Zoologique de l'Académie Polonaise des Sciences à Varsovie et le Dr P. Stary de l'Institut d'Entomologie de l'Académie Tchèque des Sciences à Prague, j'ai trouvé une espèce et deux sous-espèces nouvelles pour la science. Étant donné que les matériaux élaborés proviennent de différentes collections, différente est également la translittération des noms des localités suivantes: Erbil = Arbil, Shaqlava = Shaaqlavah, Salahaddin = Salahuddin.

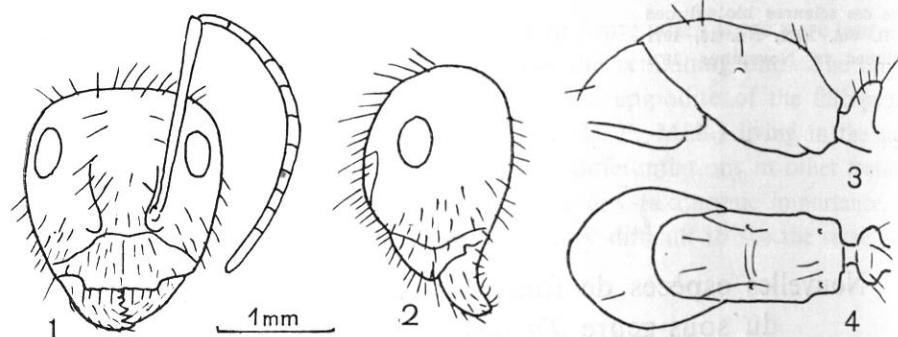
*Componotus (Tanaemyrmex) arnoldi* sp. n.

Ouvrière. Longueur — 6 mm. Corps unicolore, roux-fauve, avec sculpture très fine, peu luisant. Pubescence très fine et clairsemée. Peu nombreux poils longs dressés sur l'épistome, le front, l'occiput, sous la tête, la surface dorsale du thorax, le bord supérieur du pétiole et le gastre. Assez nombreux poils plus courts dressés sur les joues, l'épistome et les mandibules.

Tête (figs. 1—2) nettement plus longue que large, le rapport entre sa longueur et sa largeur étant de 1 : 1,09, allant en se rétrécissant vers l'avant. Bord postérieur et côtés légèrement concaves, bord antérieur de l'épistome avec un lobe rectangulaire, épistome avec une carène assez nette. Yeux grands, lames frontales légèrement courbées en S, faiblement convergentes vers l'avant. Aire frontale faiblement distinguée.

Thorax (figs. 3—4) typique pour les représentants de ce sous-genre, pétiole assez massif, large, avec bord supérieur arrondi.

Cette espèce diffère de *C. turcestanus* And. par la pubescence sur les joues et sous tête, et de *C. fedtschenkoi* Mayr par le manque de poils dressés sur les appendices.



Figs. 1 à 4

*Camponotus (T.) arnoldi* sp. n., holotype: 1 — tête de face, 2 — tête de profil, 3 — thorax et pétiole de profil, 4 — thorax et pétiole d'en haut

Holotype: ouvrière, Iraq, Kurdistan, Shaqlava, prov. Erbil, 16.4.1961, leg. A. Riedel, pente calcaire couverte d'herbes et d'arbustes, nid sous une pierre.

Paratypes: 7 ♀♀ du même nid.

Les holotypes et paratypes se trouvent dans les collections de l'Institut Zoologique de l'Académie Polonaise des Sciences à Varsovie.

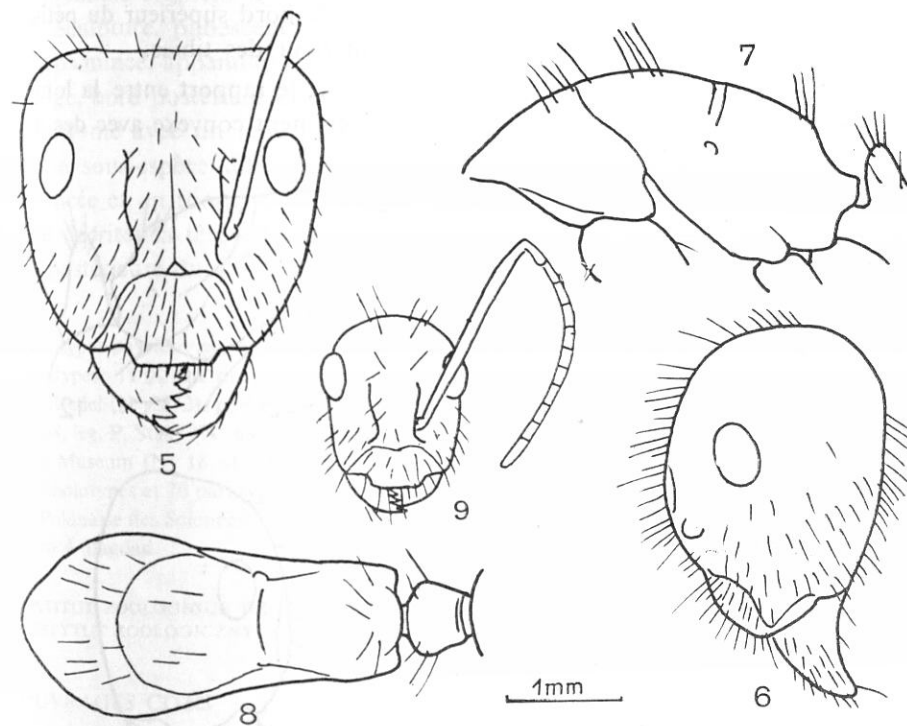
*Camponotus (Tanaemyrmex) jaliensis shaqualavensis* ssp. n.

Ouvrière major. Longueur — 8 mm. Tête, scape des antennes, thorax et pétiole brun-noir; funicule plus claire, brun; pattes jaunes-brunes. Surface antérieure du gastre et taches sur le bord des segments I et II du gastre jaune-fauve, le reste de la surface du segment I et la moitié antérieure du segment II du gastre de couleur brune, partie postérieure du gastre noire. Tête et thorax couverts d'une très fine sculpture peu luisante, gastre luisant. Pubescence très fine, clairsemée. Longs poils dressés sur la surface dorsale du thorax, le bord supérieur du pétiole et sur tous les segments du gastre. Sur la tête, poils courts dressés sur l'épistome, les joues, le front, l'occiput et sous la tête. Pas de poils dressés sur les antennes. Sur les pattes, quelques poils seulement sur la première paire de fémurs, et 3—4 éperons sur les extrémités des tibias. Bord intérieur des tibias sans éperons.

Tête (figs. 5—6) aussi longue que large, allant en se rétrécissant vers l'avant, bord postérieur légèrement concave et bords latéraux légèrement convexes. Bord antérieur de l'épistome avec un lobe trapézoïdal, épistome pourvue d'une nette carène sur la moitié supérieure. Yeux grands, lames frontales assez fortement courbées en S, légèrement convergentes vers l'avant. Aire frontale faiblement distinguée. Scape des antennes dépassant un peu le bord postérieur de la tête. Thorax et pédicule (figs. 7—8) comme chez la forme nominative.

Ouvrière minor. Longueur — 6 mm. Couleur plus claire; tête brun clair; thorax, pétiole, antennes et pattes brun-fauve; segment I du gastre fauve avec une bande étroite brune le long du bord postérieur; segment II avec bande fauve sur le devant, partie postérieure du segment et le reste du gastre brun-noir. Sculpture plus fine que chez l'ouvrière major. Pilosité comme chez l'ouvrière major.

Tête (fig. 9) étroite, rectangulaire, rapport entre la longueur et la largeur 1 : 1,25, bord postérieur fortement convexe, bords latéraux légèrement convexes. Bord antérieur de l'épistome avec un grand lobe trapézoïdal, carène occupant les 2/3 de la longueur de l'épistome. Yeux grands, lames frontales plus faiblement courbées que chez l'ouvrière major. Scape des antennes dépassant nettement le bord postérieur de la tête. Corps plus mince et pattes plus longues que chez l'ouvrière major.



Figs. 5 à 9

*Camponotus (T.) jaliensis shaqualavensis* ssp. n. 5 à 8 — ouvrière major, holotype: 5 — tête de face, 6 — tête de profil, 7 — thorax et pétiole de profil, 8 — thorax et pétiole d'en haut; 9 — ouvrière minor, paratype, tête de face

Cette sous-espèce diffère de la forme nominative par une couleur beaucoup plus foncée de la tête, du thorax, du pédoncule et des appendices, qui chez *C. jaliensis* s. str. sont rouge pâle, et par des taches sur le gastre, qui *C. jaliensis* s. str. est unicolore, brun-noir. Cette sous-espèce diffère de *C. oertzeni* For. par le manque d'éperons sur le bord intérieur des tibias.

Holotype: ouvrière major, Iraq, Kurdistan, Shaqlava, prov. Erbil, 18.5.1961, leg. A. Riedel, N° 2874, dans un jardin sur le bord d'un ruisseau couvert de broussailles.

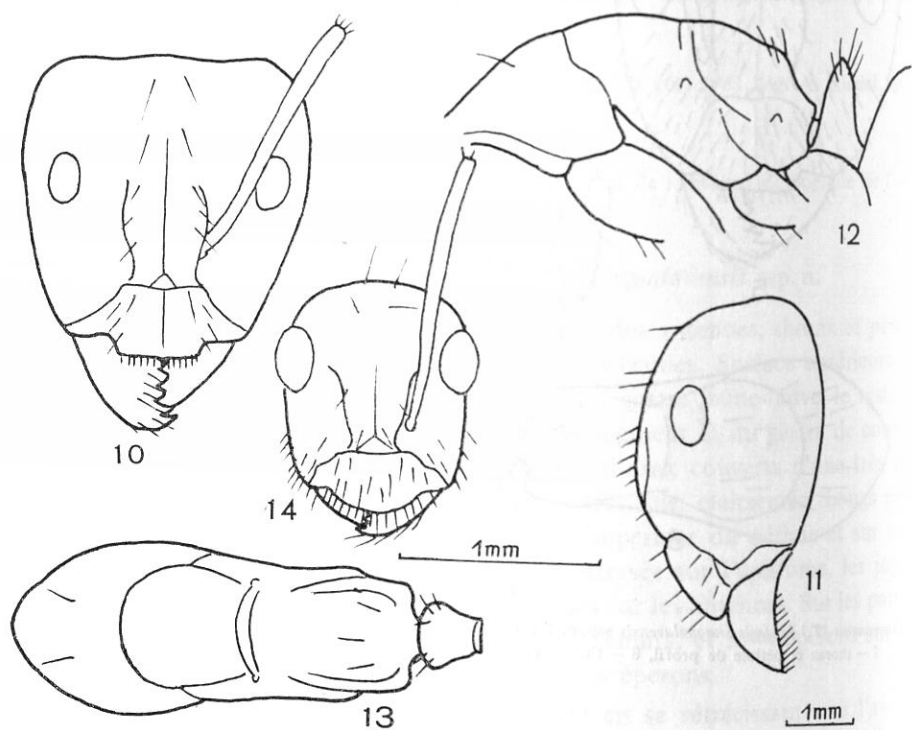
Paratypes: 31 ♀♀ du même nid; 3 ♀♀, Iraq, Kurdistan, Salahuddin, près de Shaqlava, 10.7.1968, leg. P. Starý N° 68/288.

Les holotypes et paratypes se trouvent dans les collections de l'Institut Zoologique de l'Académie Polonaise des Sciences à Varsovie.

*Camponotus (Tanaemyrmex) thoracicus ninivae* ssp. n.

Ouvrière major. Longueur — 14 mm. Tête et scape des antennes noirs; thorax brun-rouge; funicule des antennes, pattes, pétiole et gastre brun-fauve mais les coxa et les 2—3 premiers segments du gastre peuvent être plus clairs que le reste. Tout le corps couvert d'une très fine sculpture, tête et thorax mats, le reste du corps presque mat. Pubescence très fine et clairsemée. Quelques poils dressés sur la partie supérieure de la tête, la surface dorsale du thorax, le bord supérieur du pétiole et le gastre. Un rang d'éperons le long du bord intérieur des tibias.

Tête (figs. 10—11) un peu plus longue que large, le rapport entre la longueur et la largeur étant de 1 : 1,14. Bord postérieur légèrement convexe avec des angles



Figs. 10 à 14

*Camponotus (T.) thoracicus ninivae* ssp. n. 10 à 13 — ouvrière major, holotype: 10 — tête de face, 11 — tête de profil, 12 — thorax et pétiole de profil, 13 — thorax et pétiole d'en haut; 14 — ouvrière minor, paratype, tête de face

postérieurs marqués, bords latéraux légèrement convexes, tête se rétrécissant vers l'avant. Bord antérieur de l'épistome avec un lobe rectangulaire, carène légèrement marquée seulement dans la partie centrale de l'épistome. Yeux grands, lames frontales légèrement courbées en S, un peu convergentes vers l'avant, aire frontale faiblement distinguée. Scape des antennes dépassant nettement le bord postérieur de la tête. Thorax et pétiole (figs. 12—13) comme chez *C. thoracicus* s. str.

Ouvrière média. Longueur — 10—11 mm. Tête plus claire, brun ou brun clair. Couleur du reste du corps, sculpture, pubescence et pilosité comme chez l'ouvrière major.

Tête plus mince, nettement plus longue que large, se rétrécissant moins vers l'avant. Tout le corps plus mince, appendices relativement plus longs.

Ouvrière minor. Longueur — 5 mm. Tête, thorax, pétiole, appendices et les deux premiers segments du gastre brun-fauve, par contre le reste du gastre brun foncé. Sculpture, pubescence et pilosité comme chez l'ouvrière major.

Corps mince, appendices longs, tête rectangulaire (fig. 14) beaucoup plus longue que large, bord postérieur de la tête convexe, bords latéraux droits, bord antérieur de l'épistome avec un lobe trapézoïdal, yeux très grands.

Cette sous-espèce diffère de la forme nominative par la couleur — une tête plus foncée et un thorax plus clair; chez *C. thoracicus* s. str. et les formes jusqu'à présent décrites la tête est colorée du brun au noir-brun, mais en même temps la partie postérieure du gastre est foncée, de plus la tête est foncée, plus le gastre est foncé.

Holotype: ouvrière major, Iraq, Kurdistan, Salahuddin, prov. Erbil, 17.4.1961, leg. A. Riedel.

Paratypes: 11 ♀♀ du même nid; 7 ♀♀, Iraq, Kurdistan, Salahuddin, prov. Erbil, 17.4.1961, leg. A. Riedel (N° 2872), pentes calcaires; 10 ♀♀, Iraq, Kurdistan, Sari Rash, près de Salahuddin, 10.7.1968, leg. P. Starý (N° 68/306 et 68/323); 4 ♀♀, Iraq, prov. Erbil, 17.4.1961, coll. Iraq Natural History Museum (N° 18 et 20).

Les holotypes et 20 paratypes se trouvent dans les collections de l'Institut Zoologique de l'Académie Polonaise des Sciences à Varsovie, 4 paratypes dans les collections de l'Iraq Natural History Museum à Bagdad.

INSTITUT ZOOLOGIQUE DE L'ACADÉMIE POLONAISE DES SCIENCES, VARSOVIE, WILCZA 64 (INSTYTUT ZOOLOGICZNY, PAN)

## OUVRAGES CITÉS

[1] C. Emery, *Beiträge zur Kenntnis des Formiciden des paläarktischen Faunengebietes*, Dtsch. Ent. Z., Berlin, (1908), 165—205, 13 fig.

[2] A. Forel, *Ameisen aus den Sporaden, den Cycladen und Griechenland*, Berlin, Ent. Z., Berlin, 32 (1888), 255—256.

Б. Писарски, Новые виды муравьев (Hymenoptera, Formicidae) из подрода *Tanaemyrmex* Ashm. из Ирака

Содержание. На основании материалов собранных в Ираке (Курдистан), автор описывает один новый вид и два новые подвиды, принадлежащие к подроду *Tanaemyrmex* Ashm.