

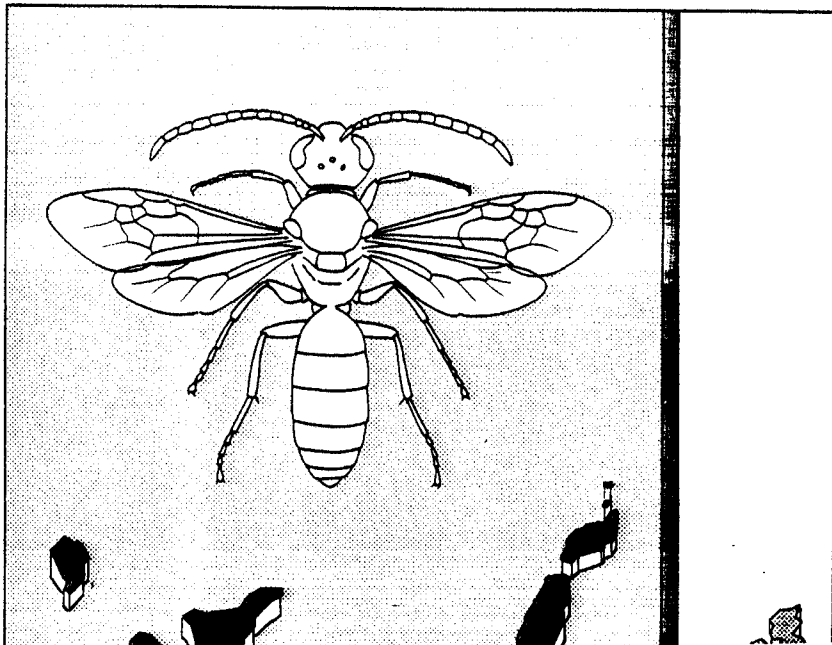
[1993]

Formicidae pp. 58-60, 145-166.



VERÖFFENTLICHUNGEN AUS DEM ÜBERSEE-MUSEUM BREMEN

QH5
372
v. 12:1
3108



The Library - UC Berkeley
Received on: 03-15-94
Veröffentlichungen aus dem
Übersee-Museum Bremen.
Reihe A

**Bienen, Wespen und Ameisen
der Kanarischen Inseln
Band I**

NATURWISSENSCHAFTEN

Veröffentlichungen aus dem Übersee-Museum Bremen
Naturwissenschaften, Band 12 /Band 12 I und Band 12 II
(vormals Reihe A)

Impressum:

© 1993 Übersee-Museum, Bahnhofplatz 13, 28195 Bremen

Herausgeber: Übersee-Museum, Dr. Viola König

Schriftleitung: Dr. Herbert Hohmann

Verlag und Druck: Übersee-Museum
Farbtafel I-XII in Band I
Sturm Druck, Bremen

ISSN 0944-4602

ISBN 3-88299-073-2

Bienen, Wespen und Ameisen der Kanarischen Inseln

(Insecta: Hymenoptera: Aculeata)

I

Herbert Hohmann
Francisco La Roche
Gloria Ortega
Jacinto Barquin

Bees, Wasps and Ants of the Canary Islands
(Insecta: Hymenoptera: Aculeata)

Inhalt

Vorwort	6	
HOHMANN, H., LA ROCHE, F., ORTEGA, G. & BARQUÍN, J.:		
Bienen, Wespen und Ameisen der Kanarischen Inseln	14	
Einführung und Diskussion	19	
Übersicht über die kanarischen Hymenoptera Aculeata	51	
Katalog der Arten	74	
Bethyridae	80	
Dryinidae	86	
Chrysididae	87	
Scoliidae	104	
Masaridae	109	
Eumenidae	112	
Vespidae	141	
Fomicidae	145	
Pompilidae	167	
Tiphidae	193	
Mutillidae	196	
Sphecidae	199	
Colletidae	260	
Andrenidae	272	
Halictidae	305	
Melittidae	371	
Megachilidae	375	
Anthophoridae	408	
Apidae	457	
Tafeln	467	
Verbreitungskarten	493	(Bd. II)
Verzeichnis der Fundorte	560	(Bd. II)
Futterpflanzen und ihre Besucher	590	(Bd. II)
Literatur	689	(Bd. II)
SORG, M.: Bethyriden der Kanarischen Inseln	713	(Bd. II)
LINSENMAIER, W.: Neue Chrysididen der Kanarischen Inseln	721	(Bd. II)
WOLF, H.: Neue Pompiliden der Kanarischen Inseln	733	(Bd. II)
DATHE, H. H.: Taxonomie und Verbreitung der Gattung <i>Hylaeus</i> F. auf den Kanar. Inseln	743	(Bd. II)
WARNCKE, K.: Neue Bienen von den Kanarischen Inseln	761	(Bd. II)
EBMER, A. W.: Neue Halictidae von den Kanarischen Inseln, mit Bemerkungen zu bereits bekannten Arten	767	(Bd. II)
TKALCU, B.: Neue Taxa der Bienen von den Kanarischen Inseln	791	(Bd. II)
WESTRICH, P.: Zwei neue <i>Anthophora</i> -Arten von den Kanarischen Inseln	859	(Bd. II)
SCHWARZ, M.: Eine neue <i>Thyreus</i> -Art von den Kanarischen Inseln	869	(Bd. II)
Register der Familien-, Gattungs-, Art- und Unterart-Namen	875	(Bd. II)

Summary

Bees, Wasps and Ants of the Canary Islands (Insecta: Hymenoptera: Aculeata)

A faunistical survey of the bees, wasps and ants (Hymenoptera Aculeata) of the Canary Islands is given, with phenological and chorological data and observations of plants visited by the different species. 369 taxa (319 species with 121 subspecies) were found. 28 species and 1 subspecies of adjacent regions are newly cited for the Canary Islands, besides 172 new citations for single islands. - During our survey and evaluation of our collections by other colleagues 53 taxa (37 species and 16 subspecies) proved to be previously unknown. The descriptions of most of these new taxa can be found in volume two of this work, as individual papers under the names of the respective authors.

Of the 319 species, 135 (42 %) are endemic to the Canaries or to single islands. Including the subspecies, out of the 369 taxa, 218 (59 %) are endemic to the Canaries or to single islands. 26 species are polytypical: they have differentiated to various endemic subspecies on different islands and - as the other endemics - demonstrate the significance of islands and isolation for the evolutionary process of speciation.

	Zahl der Arten	Endemiten	Taxa insgesamt	Endemiten
Bethylidae	13	11?	13	11?
Dryinidae	1	1	1	1
Chrysididae	25	20	29	24
Scoliidae	2		2	1
Masaridae	3	3	3	3
Eumenidae	18	10	24	17
Vespidae	2		2	
Formicidae	39	10	43	20
Pompilidae	26	11	33	22
Tiphiidae	1	1	2	2
Mutillidae	5	3	5	3
Sphecidae	62	19	65	28
Ap. Colletidae	7	4	9	7
Ap. Andrenidae	21	4	29	19
Ap. Halictidae	29	9	40	22
Ap. Melittidae	3		5	2
Ap. Megachilidae	25	12	25	14
Ap. Anthophoridae	35	17	37	21
Ap. Apidae	2		2	1
Summe	319	135	369	218
Endemiten in %		42,3 %		59,1 %

<i>Pterocheilus</i>							
<i>coccineus</i>						
<i>ornatus</i>						
• <i>alacer</i>						
• <i>fortunatus</i>						
<i>Rhynchium</i>							
<i>oculatum</i>						
<i>ibericum</i>						
VESPIDAE							
<i>Paravespula</i>							
<i>germanica</i>						
<i>Polistes</i>							
<i>dominulus</i>						
FORMICIDAE							
PONERINAE							
<i>Hypoponera</i>							
<i>eduardi</i>						
• <i>nivariana</i>						
MYRMICINAE							
<i>Aphaenogaster</i>							
• <i>hesperia</i>						
<i>iberica</i>						
<i>testaceopilosa</i>						
<i>Cardiocondyla</i>							
<i>emery</i>						
<i>nuda</i>						
<i>Cremastogaster</i>							
• <i>alluaudi</i>						
• <i>alluaudi</i>						
• <i>noualhierii</i>						
<i>auberti</i>						
<i>laevithorax</i>						

<i>laestrygon</i>		L			
• <i>canariensis</i>				L	EL
Diplorhoptrum					
• <i>canariensis</i>		T C			EK
Leptothorax					
<i>cabrerai</i>		G T			
• <i>canescens</i>		T		L	EK
• <i>gracilicornis</i>	H P	T			EK
• <i>gracilicornis</i>			P	T	EK
• <i>nivarianus</i>			H	T	EK
<i>hesperius</i>		G T C			
• <i>risi</i>	H	T C			EK
<i>rottenbergii</i>					L
<i>scabriosus</i>					L
Messor					
<i>minor</i>		G T C F L			
<i>maurus</i>				G T C F L	
Monomorium					
• <i>hesperium</i>	P	T C F L			EK
• <i>hesperium</i>			P	T C F L	EK
• <i>lanzarotense</i>				F L	EK
• <i>medinae</i>		T			ET
<i>pharaonis</i>		T			
<i>salomonis</i>		T C			
<i>subopacum</i>	P	G T C F L			
Oxyopomyrmex					
• <i>insularis</i>		T			ET
Pheidole					
<i>megacephala</i>	P	T C			
<i>teneriffana</i>		T C F L			
Tetramorium					
<i>guineense</i>	P	T C F			
<i>semilaeve</i>	H	G T C F L			
<i>depressum</i>			H	G T C F L	

• <i>fortunatarum</i>		T C F	EK
DOLICHODERINAE			
<i>Iridomyrmex</i>			
<i>humilis</i>	H P G T C		L
<i>Tapinoma</i>			
<i>erraticum</i>		C	
FORMICINAE			
<i>Camponotus</i>			
<i>atlantis</i>	H P G T C		
• <i>hesperius</i>		H P G T C F	EK
<i>compressus</i>		T F L	
• <i>carinatus</i>		T F L	EK
<i>lateralis</i>	H P T		
• <i>guanacha</i>		H P T	EK
<i>rufoglaucus</i>	H G T C F L		
• <i>feai</i>		H G T C F L	EK
<i>Cataglyphis</i>			
<i>albicans</i>		F	
<i>Lasius</i>			
<i>niger</i>	P G T C		
<i>Paratrechina</i>			
<i>longicornis</i>	G T C		L
<i>Plagiolepis</i>			
<i>barbara</i>	H P G T C F L		
• <i>canariensis</i>		H P G T C F L	EK
<i>maura</i>	P		
POMPILOIDEA			
POMPILIDAE			
<i>Agenioideus</i>			
<i>dichrous</i>	G T C		
• <i>dichrous</i>		G T C	EK
<i>oasis</i>	G C L		

FORMICIDAE

PONERINAE

Hypoponera eduardi (FOREL, 1894)

Bull. Soc. Vaud. Sci. Nat., 30, 114: 15, (Ponera)

EMERY	1895	296		Ponera confinis Eduardi Forel
SANTSCHI	1908	517	T	Ponera eduardi Forel
EMERY	1909	372		Ponera eduardi Forel
EMERY	1911	90		Ponera eduardi Forel
STITZ	1916	335	T	Ponera eduardi Forel
WHEELER	1927	102	T C	Ponera eduardi Forel
WELLENIUS	1955	4	G T C	Ponera eduardi Forel
BARQUIN	1981	40	T	Hypoponera eduardi (Forel)

Verbreitung: Kanaren (GTC), Mediterrangebiet, Madeira, Azoren

Hypoponera nivariana (SANTSCHI, 1908)

Ann. Soc. Ent. France: 518, (Ponera)

EMERY	1911	91		Ponera nivariana Santschi
WHEELER	1927	103		Ponera nivariana Santschi
WELLENIUS	1955	4	T	Ponera nivariana Santschi
BARQUIN	1981	50	T	Hypoponera nivariana Santschi

Verbreitung der sp.: Endemisch für die Kanaren (T)!

MYRMICINAE

Aphaenogaster hesperia SANTSCHI, 1911

Ann. Soc. Ent. Belg. 55: 284

SANTSCHI	1908	517		K	<i>Stenamma</i> (<i>Aphaenogaster</i>) <i>crocea</i> André var. <i>croceoides</i> Forel
SANTSCHI	1911	284	T		<i>Aphaenogaster hesperia</i> Santschi
SANTSCHI	1919a	247	T		<i>Aphaenogaster hesperia</i> Santschi
EMERY	1921	158			<i>Aphaenogaster hesperia</i> Santschi
WHEELER	1927	103			<i>Aphaenogaster</i> (<i>Attomyrma</i>) <i>hesperia</i> Santschi
WELLENIUS	1955	5			<i>Aphaenogaster hesperia</i> Santschi
BARQUIN	1981	166			<i>Aphaenogaster hesperia</i> Santschi

Verbreitung der sp.: Endemisch für die Kanaren (T)!

Aphaenogaster iberica EMERY, 1908

Deutsche Ent. Zeitschr. 6: 305-338

BARQUIN	198	174	T		<i>Aphaenogaster iberica</i> Emery, 1908
---------	-----	-----	---	--	--

Verbreitung: Kanaren (T), Iberische Halbinsel

Aphaenogaster testaceopilosa LUCAS, 1849

Sciences Physiques. Zoologie, 2: 1-527

EMERY	1893	84		F	<i>Aphaenogaster testaceo-pilosus</i> Lucas
EMERY	1908	316			<i>Aphaenogaster testaceo-pilosa</i> Lucas
EMERY	1921	62			<i>Aphaenogaster testaceopilosa</i> Lucas
WHEELER	1927	103			<i>Aphaenogaster testaceo-pilosa</i> Lucas
WELLENIUS	1955	5		F	<i>Aphaenogaster testaceo-pilosa</i> Lucas
BARQUIN	1981	71			<i>Aphaenogaster testaceopilosa</i> Lucas

Verbreitung: Kanaren (F), Westpaläarktis

Cardiocondyla emery FOREL, 1893

Mitt. München Ent. Ver. 5: 5

WELLENIUS	1955	6	T C F	<i>Cardiocondyla emery</i> Forel (partim)
WOLF	1980	76	C	<i>Cardiocondyla emery</i> Forel
BARQUIN	1981	127	T	<i>Cardiocondyla emery</i> Forel

Verbreitung: Kanaren (TC), pantropisch

Cardiocondyla nuda (MAYR, 1866)Sitz. Akad. Wiss. Wien, Matw. Nat. 53: 508, (*Leptothorax nudus*)

WELLENIUS	1955	6	T C	<i>Cardiocondyla emery</i> Forel (partim)
BARQUIN	1981	123	T	<i>Cardiocondyla nuda</i> (Mayr)

Verbreitung: Kanaren (TC), Kosmopolit.

Cremastogaster alluaudi EMERY, 1893Ann. Soc. ent. Fr.: 83, Kanaren (P), (*Crematogaster* (sic!) *Alluaudi*)ssp. *alluaudi* EMERY, 1893

Beschreibung wie sp

FOREL	1893	466?	T	<i>Crematogaster</i> (sic!) <i>Alluaudi</i> Emery
MEDINA	1893b	162		<i>Crematogaster</i> (sic!) <i>Alluaudi</i> Emery
EMERY	1912	663		<i>Crematogaster</i> (sic!) <i>alluaudi</i> Emery
EMERY	1921	142		<i>Crematogaster</i> (sic!) (<i>Acrocoelia</i>) <i>alluaudi</i> Emery
SANTSCHI	1921b	168	T	<i>Crematogaster</i> (sic!) (<i>Acrocoelia</i>) <i>Alluaudi</i> Emery
WHEELER	1927	105		<i>Crematogaster</i> (sic!) (<i>Acrocoelia</i>) <i>alluaudi</i> Emery
WELLENIUS	1955	6	H P G T	<i>Crematogaster</i> (sic!) <i>alluaudi</i> Emery
BARQUIN	1981	132	T	<i>Crematogaster alluaudi</i> Emery
MARTIN	1991	110	L?	<i>Crematogaster</i> (sic!) <i>alluaudi</i>

Verbreitung der ssp.: Endemisch für die Kanaren (HPGTL)!

ssp. noualhierii EMERY, 1893

Ann. Soc. ent. Fr.: 83, Kanaren (T), (Crematogaster (sic!) Alluaudi r. Noualhierii)

HEYDEN	1872	90	T	Crematogaster scutellaris Oliv.
SANTSCHI	1908	517		K Crematogaster Alluaudi r. Noualhierii Emery
EMERY	1912	664		Crematogaster (sic!) alluaudi noualhierii Emery
STITZ	1916	341	T	Crematogaster alluaudi Emery r. noualhierii Emery
EMERY	1921	142		Crematogaster (sic!) (Acrocoelia) alluaudi noualhierii Emery
WHEELER	1927	106		Crematogaster (sic!) (Acrocoelia) alluaudi noualhierii Emery
WELLENIUS	1955	7	T	Crematogaster (sic!) alluaudi Emery noualhierii Emery
BARQUIN	1981	142	T	Crematogaster alluaudi noualhierii Emery

Verbreitung der ssp.: Endemisch für die Tenerife!

Crematogaster auberti EMERY, 1869

Ann. Acc. Aspir. Natur.: 23

ssp. laevithorax FOREL, 1902

Ann. Soc. Ent. Belg., 46: 462, Kanaren (C), (Crematogaster (sic!) auberti laevitorax)

WELLENIUS	1955	7	C	Crematogaster (sic!) auberti Emery laevitorax Forel.
BARQUIN	1981	151		Crematogaster auberti laevitorax Forel

Verbreitung: Kanaren (C), Algerien

Crematogaster laestrygon EMERY, 1869

Bull. Soc. Ent. Ital., 1: 135,

ssp. canariensis EMERY, 1926Bull. Soc. Ent. Ital.: 3, Kanaren (L), (*Crematogaster* (sic!) *laestrygon maura* var. *canariensis*)

EMERY	1893	82		L	<i>Crematogaster</i> (sic!) Schmidt Mayr r. <i>Laestrygon</i> Emery
EMERY	1912	658			<i>Crematogaster</i> (sic!) <i>auberti laestrygon</i> Emery
WHEELER	1927	106			<i>Crematogaster</i> (sic!) (<i>Acrocoelia</i>) <i>laestrygon</i> Emery <i>maura</i> var. <i>canariensis</i> Emery
WELLENIUS	1955	7		L	<i>Crematogaster</i> (sic!) <i>laestrygon</i> Emery <i>maura</i> var. <i>canariensis</i> Emery
BARQUIN	1981	146			<i>Crematogaster laestrygon canariensis</i> Emery

Verbreitung der ssp.: Endemisch für die Kanaren (L)!

Diplorhoptrum canariensis (FOREL, 1893)Ann. Soc. Ent. Belg., 36: 466, Kanaren (T), (*Solenopsis orbuloides* André r. *canariensis*)

MEDINA	1893b	161			<i>Solenopsis orbuloides</i> André r. <i>canariensis</i> Forel
EMERY	1909	35			<i>Solenopsis canariensis</i> Forel
EMERY	1921	201			<i>Solenopsis canariensis</i> Forel
WHEELER	1927	109			<i>Solenopsis canariensis</i> Forel
MENOZZI	1929	4		T	<i>Solenopsis canariensis</i> Forel
WELLENIUS	1955	9		C	<i>Solenopsis canariensis</i> Forel
BARQUIN	1981	225			<i>Diplorhoptrum canariensis</i> (Forel)

Verbreitung der sp.: Endemisch für die Kanaren (TC)!

Leptothorax cabrerai FOREL, 1893Ann. Soc. Ent. Belg., 36: 464, Kanaren (T), (*Leptothorax Cabrerae* (sic!))

MEDINA	1893b	160			<i>Leptothorax Cabrerae</i> (sic!) Forel
SANTSCHI	1908	517		T	<i>Leptothorax Cabrerae</i> (sic!) Forel
SANTSCHI	1909	465		T	<i>Leptothorax Cabrerae</i> (sic!) Forel
STITZ	1916	336		T	<i>Leptothorax denticulatus</i> nom. praeocc.
SANTSCHI	1918	34		T	<i>Leptothorax cabrerai</i> (sic!) Forel. var. <i>stitzi</i>
EMERY	1921	252			<i>Leptothorax cabrerai</i> (sic!) var. <i>stitzi</i> Santschi
WHEELER	1927	109			<i>Leptothorax cabrerai</i> (sic!) Forel

WHEELER	1927	109		Leptothorax cabreræ (sic!) Forel var. stitzi Santschi
WELLENIUS	1955	9	T	Leptothorax cabreræ (sic!) Forel
WELLENIUS	1955	9	T	Leptothorax cabreræ (sic!) Forel var. stitzi Santschi
BARQUIN	1981	234	G T	Leptothorax cabrerai Forel

Verbreitung: Kanaren (GT), N. Afrika

Leptothorax canescens SANTSCHI, 1908

Ann. Soc. Ent. France, (): 526, Kanaren (T)

SANTSCHI	1919b	407	T	Leptothorax canescens Santschi
EMERY	1921	252		Leptothorax canescens Santschi
WHEELER	1927	110		Leptothorax canescens Santschi
WELLENIUS	1955	10	T	Leptothorax canescens Santschi
BARQUIN	1981	244		Leptothorax canescens Santschi
MARTIN	1991	110	L	Leptothorax canescens

Verbreitung der sp.: Endemisch für die Kanaren (TL)!

Leptothorax gracilicornis EMERY, 1882

Ann. Mus. Civ. Stor. Nat. Genova, 18: 450, Kanaren (T)

ssp. gracilicornis EMERY, 1882

Beschreibung wie sp

EMERY	1893	85		Leptothorax gracilicornis Emery
SANTSCHI	1908	517	T	Leptothorax gracilicornis Emery
EMERY	1921	254		Leptothorax gracilicornis Emery
WHEELER	1927	110		Leptothorax gracilicornis Emery
WELLENIUS	1955	10	T	Leptothorax gracilicornis Emery
BARQUIN	1981	276		Leptothorax gracilicornis gracilicornis Emery

Verbreitung der ssp.: Endemisch für die Kanaren (PT)!

ssp. *nivarianus* SANTSCHI 1925Bull. Soc. Vaud. Sc. Nat., 56: 343, Kanaren (T), (*Leptothorax nivarianus*)

SANTSCHI	1925a	344	T	<i>Leptothorax nivarianus</i> Santschi var. <i>guancha</i> (sic!)
WHEELER	1927	110		<i>Leptothorax nivarianus</i> Santschi
WHEELER	1927	110		<i>Leptothorax nivarianus</i> Santschi var. <i>guancha</i> (sic!) Santschi
WELLENIUS	1955	10	H	<i>Leptothorax nivarianus</i> Santschi
WELLENIUS	1955	10	T	<i>Leptothorax nivarianus</i> Santschi var. <i>guancha</i> (sic!).
BARQUIN	1981	283	T	<i>Leptothorax gracilicornis nivarianus</i> Santschi

Verbreitung der ssp.: Endemisch für die Kanaren (HT)!

***Leptothorax hesperius* SANTSCHI, 1909**

Rev. Suisse Zool., 17: 467, Kanaren (T)

SANTSCHI	1919a	247	T	<i>Leptothorax hesperius</i> Santschi
EMERY	1921	252		<i>Leptothorax hesperius</i> Santschi
WHEELER	1927	110		<i>Leptothorax hesperius</i> Santschi
WELLENIUS	1955	10	T C	<i>Leptothorax hesperius</i> Santschi
BARQUIN	1981	244	G T C	<i>Leptothorax hesperius</i> Santschi
MARTIN	1991	110	L	<i>Leptothorax hesperius</i>

Verbreitung: Kanaren (GTCL), Marokko

***Leptothorax risi* FOREL, 1892**

Ann. Soc. Ent. Belg., 36: 456, Kanaren (C)

EMERY	1893	84	C	<i>Leptothorax Risii</i> (sic!) Forel
SANTSCHI	1909	470		<i>Leptothorax Risii</i> (sic!) Forel
SANTSCHI	1909	470		<i>Leptothorax Risii</i> (sic!) Forel <i>globulinodis</i>
SANTSCHI	1919a	247	T	<i>Leptothorax elongatus</i>
EMERY	1921	252		<i>Leptothorax risii</i> (sic!) Forel
EMERY	1921	252		<i>Leptothorax risii</i> (sic!) Forel <i>globulinodis</i> Santschi
WHEELER	1927	110		<i>Leptothorax risi</i> Forel
WHEELER	1927	110		<i>Leptothorax risi</i> Forel <i>globulinodis</i> Santschi
WHEELER	1927	111	C	<i>Leptothorax risi</i> Forel <i>amouri</i> N. syn.

WHEELER	1927	110		<i>Leptothorax elongatus</i> Santschi
WELLENIUS	1955	10	C	<i>Leptothorax risi</i> Forel
WELLENIUS	1955	10	C	<i>Leptothorax risi</i> Forel <i>globulinodis</i> Santschi
WELLENIUS	1955	10		<i>Leptothorax risi</i> Forel <i>amouri</i> Wheeler N. syn.
WELLENIUS	1955	10		<i>Leptothorax elongatus</i> Santschi
WOLF	1980	76	C	<i>Leptothorax risii globulinodis</i> Santschi
BARQUIN	1981	256		<i>Leptothorax risi risi</i> Forel N. syn.
BARQUIN	1981	267		<i>Leptothorax risi amouri</i> Wheeler n. syn.
BARQUIN	1981	269		<i>Leptothorax risi elongatus</i> Santschi

Verbreitung der sp.: Endemisch für die Kanaren (HTC)!

Erstnachweis für El Hierro!

Leptothorax rottenbergii (EMERY, 1870)

Bull. Soc. Ent. Ital., 2: 199, (Micromischa)

ssp. scabriosus SANTSCHI, 1919

Rev. Suisse. Zool., 17: 479

WELLENIUS	1955	11	L	<i>Leptothorax rottenbergii scabrosus</i> (sic!) Santschi
BARQUIN	1981	273		<i>Leptothorax rottenbergii scabriosus</i> Santschi

Verbreitung: Kanaren (HL), Algerien

Erstnachweis für El Hierro!

Messor minor (ANDRÉ, 1881)

Spécies des Hym. d'Eur. et d'Alg. 2: 355, (*Aphaenogaster Barbara* var. *minor*)

ssp. maurus SANTSCHI, 1923

Rev. Suisse Zool. 30: 325. Kanaren (T), (*Messor instabilis minor maura*)

BRULLÉ	1839	84	K	<i>Atta capitata</i> Latr.
--------	------	----	---	----------------------------

HEYDEN	1872	89	T	Atta barbara L.
EMERY	1882	451	T	Aphaenogaster barbara L
ANDRÉ	1881	355		K Aphaenogaster Barbara var. minor.
EMERY	1893	84?	T C F	Aphaenogaster (Messor) barbarus L. (sic!) r. capitatus Latr. (sic!) var. minor André
SANTSCHI	1908	517		K Stenamma (Messor) barbarum L. r. capitatum (sic!) var. minor André
WHEELER	1927	103?	T C L	Messor instabilis Smith subs. minor André var. maurus Santschi
MENOZZI	1929	3	C	Messor minor var. hesperia Santschi (sic!)
WELLENUS	1955	5	T C F L	Messor instabilis Smith minor André var. maurus Santschi
WOLF	1980	76	C	Messor minor hesperius (sic!) Santschi
WOLF	1980	76	T	Messor submaurus Santschi
BARQUIN	1981	81	G T C F L	Messor minor maurus Santschi
MARTIN et al.	1985	43	T	Messor minor maurus Santschi

Verbreitung: Kanaren (GTCFL), N. Afrika

Monomorium hesperium EMERY, 1895

Mem. R. Acad. Sc. Ist. Bologna, 5: 298, Kanaren (C)

ssp. *hesperium* EMERY, 1895

Beschreibung wie sp

EMERY	1893	82?	C	Monomorium minutum r. carbonarium F. Sm
EMERY	1908	680		Monomorium hesperium Emery
SANTSCHI	1919a	247?	T	Monomorium hesperium Emery
EMERY	1921	177		Monomorium hesperium Emery
WHEELER	1927	106	P C	Monomorium (Xeromymex) hesperium Emery
WELLENUS	1955	7	P T C F	Monomorium hesperium Emery
BARQUIN	1981	155		Monomorium hesperium Emery

Verbreitung der ssp.: Endemisch für die Kanaren (PTCFL)!

ssp. lanzarotense WHEELER, 1927

Proc. Amer. Acad. Arts Sci., 62: 107, Kanaren (L)

WELLENIUS	1955	7	L	<i>Monomorium hesperium</i> Emery var <i>lanzarotense</i> Wheeler
BARQUIN	1981	161		<i>Monomorium hesperium</i> <i>lanzarotense</i> Wheeler

Verbreitung der ssp.: Endemisch für die Kanaren (FL)!

Erstnachweis für Fuerteventura!

Monomorium medinae FOREL, 1892

Ann. Soc. Ent. Belg., 36: 455, Kanaren (T)

MEDINA	1893a	93		<i>Monomorium Medinae</i> Forel
FOREL	1893	466	T	<i>Monomorium Medinae</i> Forel
MEDINA	1893b	162		<i>Monomorium Medinae</i> Forel
SANTSCHI	1919a	247	T	<i>Monomorium medinae</i> Forel
SANTSCHI	1919a	248	T	<i>Xenohyboma mystes</i>
SANTSCHI	1919b	405	T	<i>Paraphacota Cabrerae</i> (sic!)
SANTSCHI	1921a	424	T	<i>Paraphacota Cabrerae</i> Santschi st. <i>obscuripes</i> n. ssp.
EMERY	1921	177		<i>Monomorium medinae</i> Forel
WHEELER	1927	107		<i>Monomorium medinae</i> Forel
WHEELER	1927	108		<i>Paraphacota crabrerae</i> Santschi
WHEELER	1927	107		<i>Paraphacota crabrerae</i> Santschi <i>obscuripes</i> Santschi 109
WHEELER	1927	109		<i>Xenohyboma</i> (sic!) <i>mystes</i> Santschi
WELLENIUS	1955	8	T	<i>Monomorium medinae</i> Forel
WELLENIUS	1955	8	T	<i>Paraphacota crabrerae</i> Santschi
WELLENIUS	1955	9		<i>Paraphacota crabrerae</i> Santschi <i>obscuripes</i> Santschi
WELLENIUS	1955	9	T	<i>Xenohyboma</i> (sic!) <i>mystes</i> Santschi
KUTTER	1972	321	T	<i>Monomorium medinae</i> Forel
KUTTER	1972	321	T	<i>Xenohyboma mystes</i> Santschi
BARQUIN	1981	163	T	<i>Monomorium medinae</i> Forel
BARQUIN	1981	212	T	<i>Xenohyboma mystes</i> Santschi
ESPADALER	1982	111	T	<i>Monomorium medinae</i> Forel

Verbreitung der sp.: Endemisch für Tenerife!

Monomorium pharaonis (LINNAEUS, 1758)

Sys. Nat.: 580 (Formica Pharaonis)

BARQUIN	1981	207	T	<i>Monomorium pharaonis</i> (L., 1758)
---------	------	-----	---	--

Verbreitung: Kanaren (T), Kosmopolit

Monomorium salomonis (LINNAEUS, 1758)

Sys. Nat.: 580

FOREL	1893	466	T	<i>Monomorium Salomonis</i> (L.)
MEDINA	1893b	162		<i>Monomorium Salomonis</i> (L.)
STITZ	1916	346	T	<i>Monomorium salomonis</i> (L.)
WHEELER	1927	107		<i>Monomorium (Xeromyrmex) salomonis</i> (L.)
WELLENIIUS	1955	8	T	<i>Monomorium salomonis</i> (L.)
KUTTER	1972	321		<i>Monomorium salomonis</i> (L.)
BARQUIN	1981	183	G T	<i>Monomorium salomonis</i> (L.)

Verbreitung: Kanaren (TG), Paläarktis

Monomorium subopacum (SMITH, 1858)Cat. Hym. Ins. coll. British Mus., 6: 127, (*Mymica subopaca*)

EMERY	1882	450	T	<i>Monomorium subopacum</i> Smith
EMERY	1893	82?	C	<i>Monomorium subopacum</i> Smith
SANTSCHI	1908	517		K <i>Monomorium Salomonis</i> L. var. <i>subopacum</i> Smith
EMERY	1908	676		<i>Monomorium salomonis subopacum</i> Smitw
EMERY	1921	178		<i>Monomorium subopacum</i> Smith
WHEELER	1927	107	C	<i>Monomorium (Xeromyrmex) salomonis subopacum</i> Emery (sic!)
WHEELER	1927	107	C	<i>Monomorium (Xeromyrmex) salomonis subopacum</i> var. <i>intermedium</i> . N. syn
MENOZZI	1929	4	C	<i>Monomorium (Xeromyrmex) subopacum</i> Emery (sic!)
WELLENIIUS	1955	8	C	<i>Monomorium salomonis</i> L. <i>subopacum</i> Emery (sic!)
WELLENIIUS	1955	8	C	<i>Monomorium salomonis</i> L. <i>subopacum</i> Emery (sic!) var. <i>intermedium</i> Wheeler. N. syn

BARONI-URBANI	1971	92		Monomorium subopacum	Smitw
BARQUIN	1981	196		Monomorium subopacum	Smitw
BARQUIN	1981	201		Monomorium subopacum intermedium	Wheeler. N. syn

Verbreitung: Kanaren (PGCFL), Makaronesische Inseln, Mediterrangebiet, Äthiopische Region

Erstnachweis für La Palma und Lanzarote!

Oxyopomyrmex insularis SANTSCHI, 1908

Rev. Suisse Zool. 12: 523. Kanaren (T)

EMERY	1921	76		Oxyopomyrmex insularis	Santschi, 1908
SANTSCHI	1923	326	T	Oxyopomyrmex insularis var. major	
WHEELER	1927	105		Oxyopomyrmex insularis Santschi var. major	Santschi
WELLENIUS	1955	6	T	Oxyopomyrmex insularis	Santschi var. major
BARQUIN	1981	103		Oxyopomyrmex insularis	Santschi, 1908

Verbreitung der sp.: Endemisch für Tenerife!

Pheidole megacephala (FABRICIUS, 1793)

Ent. Syst. 2: 361, (Formica)

HEYDEN	1872	90	T	Pheidole pusilla	Heer
EMERY	1893	84?	T C	Pheidole megacephala	Fabr
STITZ	1916	340	T	Pheidole megacephala	Fabr
WHEELER	1927	105	T	Pheidole megacephala	Fabr
WELLENIUS	1955	6		Pheidole megacephala	Fabr
BARQUIN	1981	111		Pheidole megacephala	Fabr
MARTIN et al.	1985	43	T	Pheidole megacephala	Fabr

Verbreitung: Kanaren (HPTC), pantropisch

Erstnachweis für El Hierro und La Palma!

Pheidole teneriffana FOREL, 1893

Ann. Soc. Ent. Belg. 37: 465. Kanaren (TC)

MEDINA	1893b	160			<i>Pheidole teneriffana</i> Forel, 1893
SANTSCHI	1908	520			<i>Pheidole teneriffana</i> Forel, 1893
EMERY	1921	89			<i>Pheidole teneriffana</i> Forel, 1893
SANTSCHI	1925b	105		L	<i>Pheidole teneriffana</i> Forel, 1893
WHEELER	1927	105		L	<i>Pheidole teneriffana</i> Forel, 1893
WELLENIUS	1955	6		C	<i>Pheidole teneriffana</i> Forel, 1893
BARONI-URBANI	1971	73			<i>Pheidole teneriffana</i> Forel, 1893
BARQUIN	1981	114		T	<i>Pheidole teneriffana</i> Forel, 1893

Verbreitung: Kanaren (TCFL), Kosmopolit

Erstnachweis für Fuerteventura!

Tetramorium guineense (FABRICIUS, 1793)

Ent. Sys., 2: 357. (Formica)

WELLENIUS	1955-	11		G T C F	<i>Tetramorium caespitum semilaeve</i> var. <i>fortunatarum</i> Emery partim
WOLF	1980	76		T C	<i>Tetramorium guineense</i> - (Fabricius)
BARQUIN	1981	337		G T	<i>Tetramorium guineense</i> - (Fabricius)

Verbreitung: Kanaren (PTCF), pantropisch

Tetramorium semilaeve ANDRÉ, 1881Speces des Hyménoptères d'Europe, 2: 286, (*Tetramorium caespitum* v. *semilaeve*)ssp. *depressum* FOREL, 1892Ann. Soc. Ent. Belg., 36: 455, Kanaren (C), (*Tetramorium caespitum depressum*)

FOREL	1893	466		T	<i>Tetramorium caespitum depressum</i> Forel
-------	------	-----	--	---	--

MEDINA	1893b	162						Tetramorium caespitum depressum Forel
EMERY	1893	84				C F		Tetramorium caespitum depressum Forel
SANTSCHI	1908	517					K	Tetramorium caespitum punicum Smitw
EMERY	1909	704						Tetramorium caespitum punicum var. depressa Forel
STITZ	1916	339					T	Tetramorium caespitum semileve (sic!) André
EMERY	1921	277						Tetramorium caespitum punicum Sm. var. depressa Forel
SANTSCHI	1921a	429					T	Tetramorium caespitum semilaeve var. depressa Forel
SANTSCHI	1921a	431					T	Tetramorium caespitum semilaeve var. guancha
EMERY	1924	182						Tetramorium caespitum semilaeve var. depressa Forel
SANTSCHI	1925a	347						Tetramorium caespitum semilaeve André var. guancha Santschi
WHEELER	1927	111?					C	Tetramorium caespitum semilaevis (sic!) var. depressum Forel
WHEELER	1927	112?					C	Tetramorium caespitum semilaevis (sic!) var. guancha Forel
WHEELER	1927	113					P	Tetramorium caespitum semilaeve var. palmense n. syn.
MENOZZI	1929	4					T C	Tetramorium semilaevis (sic!) var. depressum Forel
WELLENIUS	1955	11	H	G	T	C	F L	Tetramorium caespitum semilaeve var. depressum Forel
WELLENIUS	1955	11	H	G	T	C	F L	Tetramorium caespitum semilaeve var. guancha Forel
WELLENIUS	1955	12						Tetramorium caespitum semilaeve var. palmense Wheeler n. syn.
WOLF	1980	76					C?	Tetramorium similimum (Smith)
BARQUIN	1981	301					T	Tetramorium semilaeve depressum Forel
BARQUIN	1981	334						Tetramorium semilaeve palmense Wheeler n. syn.
MARTIN	1991	110					L	Tetramorium semilaeve

Verbreitung: Kanaren (HPGTCFL), N. Afrika

ssp. fortunatarum EMERY, 1924

Ann. Soc. Ent. Belg., 64: 190 Kanaren (C), Tetramorium caespitum semileve var. fortunatarum

FOREL	1893	466					T C F	Tetramorium caespitum L.
MEDINA	1893b	162						Tetramorium caespitum L.
WHEELER	1927	112					C	Tetramorium caespitum semilaeve var. fortunatarum Emery
WELLENIUS	1955	11??						Tetramorium caespitum semilaeve var. fortunatarum Emery partim
WOLF	1980	76					T C	Tetramorium semilaeve fortunatarum Emery

BARQUIN 1981 326 F Tetramorium semilaeve fortunatarum Emery

Verbreitung der ssp.: Endemisch für die Kanaren (TCF)!

DOLICHODERINAE

Iridomyrmex humilis (MAYR, 1868)

Annuario Soc. Nat. Modena: 164, (Hypoclinea)

STITZ	1916	347	T	<i>Iridomyrmex humilis</i>	Mayr
WHEELER	1927	113	P G T C	<i>Iridomyrmex humilis</i>	Mayr
MENOZZI	1929	4	T	<i>Iridomyrmex humilis</i>	Mayr
WELLENJUS	1955	12	H P G T C	<i>Iridomyrmex humilis</i>	Mayr
KUTTER	1972	321	T	<i>Iridomyrmex humilis</i>	
WOLF	1980	76	C	<i>Iridomyrmex humilis</i>	(Mayr)
BARQUIN	1981	324	H P G T C	<i>Iridomyrmex humilis</i>	(Mayr)

Verbreitung: Kanaren (HPGTCL), Kosmopolit

Erstnachweis für Lanzarote!

Tapinoma erraticum (LATREILLE, 1798)

Essai sur l'hist. des four.: 44, (Formica erratica)

BARQUIN 1981 357 C *Tapinoma erraticum* (Latr.)

Verbreitung: Kanaren (C), Paläarktis

FORMICINAE

Camponotus atlantis FOREL, 1890

Ann. Soc. Ent. Belg., 34: 63

ssp. *hesperius* EMERY, 1893Ann. Soc. Ent. Fr., 62: 85, Kanaren (TF), (*Camponotus maculatus* r. *hesperius*)

FOREL	1893 464?	T	<i>Camponotus maculatus</i> Fabr. r. <i>hesperius</i> (sic!) Emery
MEDINA	1893b 100		<i>Camponotus maculatus</i> Fabr. r. <i>hesperius</i> (sic!) Emery
SANTSCHI	1908 517	T	<i>Camponotus maculatus</i> Fabr. r. <i>hesperius</i> (sic!) Emery
EMERY	1908 204		<i>Camponotus maculatus hesperius</i> Emery
STITZ	1916 353?	T	<i>Camponotus</i> (<i>Mymoturba</i>)- <i>maculatus</i> F. r. <i>hesperius</i> Emery
EMERY	1925a 91		<i>Camponotus atlantis hesperia</i> (sic!) Emery
WHEELER	1927 115		<i>Camponotus</i> (<i>Tanaemyrmex</i>) <i>atlantis hesperius</i> Emery
WELLENIUS	1955 14	H P G T F	<i>Camponotus atlantis hesperius</i> Emery
BARQUIN	1981 397	P G T	<i>Camponotus atlantis hesperius</i> Emery

Verbreitung der ssp.: Endemisch für die Kanaren (HPGTGF)!

Erstnachweis für Gran Canaria!

Camponotus compressus FABRICIUS, 1787

Mant. Insect., 1: 307

ssp. *carinatus* (BRULLÉ, 1839)

Hist. Nat. Il. Canar.: 84, Kanaren, (Formica)

HEYDEN	1872	89	T		Camponotus sylvaticus Oliv.
EMERY	1882	448	T	L	Camponotus sylvaticus Oliv. r. cognatus Sm.
EMERY	1893	85?		F	Camponotus maculatus Fabr. r. carinatus Brullé
EMERY	1908	195		K	Camponotus maculatus thoracicus var. carinata
EMERY	1925a	99			Camponotus (Tanaemymex) compressus thoracica (sic!) var. carinata (sic!) (Brullé)
WHEELER	1927	114		L	Camponotus (Tanaemymex) compressus thoracicus var. carinatus Brullé
WELLENIUS	1955	13		F	Camponotus compressus thoracicus var. carinatus Brullé
BARQUIN	1981	386	T	F L	Camponotus compressus carinatus (Brullé)
MARTIN	1991	110		L	Camponotus compressus

Verbreitung der ssp.: Endemisch für die Kanaren (TFL)!

Camponotus lateralis OLIVIER, 1791

Encycl. méthod. Hist. Nat.: 497, (Formica)

ssp. *guancha* SANTSCHI, 1908

Ann. Soc. Ent. Fr.: 534, Kanaren (T), (Camponotus Sichelii (sic!) Mayr var. guancha)

EMERY	1893	88		K	Camponotus Sichelii (sic!) Mayr
STITZ	1916	351	T		Camponotus (Orthonotomymex) sicheli (sic!) Mayr
EMERY	1925a	121			Camponotus sicheli (sic!) Mayr var. guancha
EMERY	1925b	69			Camponotus lateralis Latr. (sic!) var. guancha Santschi
WHEELER	1927	118			Camponotus (Myrmecotoma) lateralis Olivier var. guancha Santschi
WELLENIUS	1955	15	H P T		Camponotus lateralis Olivier var. guancha Santschi
BARQUIN	1981	435			Camponotus lateralis guancha Santschi

Verbreitung der ssp.: Endemisch für die Kanaren (HPT)!

Camponotus rufoglaucus (JERDON, 1851)

Madras Journ. Lit. Sc., 17: 121 ()

ssp. *feai* EMERY, 1882Ann. Mus. Civ. Stor. Nat. Genova, 18: 449, Kanaren, (*Camponotus* Feae (sic!))

BRULLÉ	1839	84			K	<i>Formica pubescens</i> ()
EMERY	1893	87	G T C			<i>Camponotus rufoglaucus</i> Jerdon r. <i>feai</i> Emery
EMERY	1893	87	G T C			<i>Camponotus rufoglaucus</i> Jerdon r. <i>feai</i> Emery var. <i>dubitatus</i>
EMERY	1893	87	G T C			<i>Camponotus rufoglaucus</i> r. <i>feai</i> Emery var. <i>erythropus</i>
EMERY	1893	87	G T C			<i>Camponotus rufoglaucus</i> r. <i>feai</i> Emery var. <i>excelsus</i>
FOREL	1893	466		T		<i>Camponotus</i> Feae (sic!) Em., var. <i>erythropes</i> (sic!) Emery in litt.
MEDINA	1893b	162				<i>Camponotus</i> Feae (sic!) Em., var. <i>erythropes</i> (sic!) Emery in litt.
EMERY	1895	49				<i>Camponotus rufoglaucus</i> mlčanis var. <i>feai</i>
EMERY	1895	49				<i>Camponotus rufoglaucus</i> micans var. <i>dubitatus</i>
EMERY	1895	49				<i>Camponotus rufoglaucus</i> micans var. <i>erythropus</i>
EMERY	1895	49				<i>Camponotus rufoglaucus</i> micans var. <i>excelsus</i>
SANTSCHI	1908	534		T		<i>Camponotus rufoglaucus</i> r. Feae (sic!) Em. var. <i>excelsus</i> Emery
STITZ	1916	350		T		<i>Camponotus</i> (<i>Mymoserius</i>) (sic!) feae-(sic!) var. <i>erythropus</i> Em.
STITZ	1916	350		T		<i>Camponotus</i> (<i>Mymoserius</i>) (sic!) feae (sic!) var. <i>excelsus</i> Em.
STITZ	1916	350			C	<i>Camponotus</i> (<i>Mymoserius</i>) <i>rufoglaucus</i> Jerdon r. <i>micans</i> Nyl.
WHEELER	1927	115	T C		L	<i>Camponotus</i> (<i>Mymoserius</i>) <i>rufoglaucus</i> feae (sic!) Emery
WHEELER	1927	116			C	<i>Camponotus</i> (<i>Mymoserius</i>) <i>rufoglaucus</i> feae (sic!) Emery var. <i>dubitatus</i> Emery
WHEELER	1927	116				<i>Camponotus</i> (<i>Mymoserius</i>) <i>rufoglaucus</i> feae (sic!) Emery var. <i>excelsus</i> Emery
WHEELER	1927	117		T	L	<i>Camponotus</i> (<i>Mymoserius</i>) <i>rufoglaucus</i> feae (sic!) Emery var. <i>erythropus</i> Emery
MENOZZI	1929	5				<i>Camponotus</i> (<i>Mymoserius</i>) <i>rufoglaucus</i> feae (sic!) Emery
MENOZZI	1929	4			C	<i>Camponotus</i> (<i>Mymoserius</i>) <i>rufoglaucus</i> feae (sic!) Emery var. <i>dubitata</i> (sic!) Emery
MENOZZI	1929	5				<i>Camponotus</i> (<i>Mymoserius</i>) <i>rufoglaucus</i> feae (sic!) Emery var. <i>excelsus</i> Emery
MENOZZI	1929	5				<i>Camponotus</i> (<i>Mymoserius</i>) <i>rufoglaucus</i> feae (sic!) Emery var. <i>erythropus</i> Emery

WELLENIUS	1955	14	H	C F L	Camponotus rufoglaucus Jerdon feae (sic!) Emery
WELLENIUS	1955	14		T C	Camponotus rufoglaucus Jerdon feae (sic!) Emery var. dubitatus Emery
WELLENIUS	1955	14		T	Camponotus rufoglaucus Jerdon feae (sic!) Emery var. excelsus Emery
WELLENIUS	1955	14		T F L	Camponotus rufoglaucus Jerdon feae (sic!) Emery var. erythropus Emery
WOLF	1980	75		C	Camponotus feai Emery
BARQUIN	1981	411	H	G T C	Camponotus rufoglaucus feai Emery
MARTIN	1991	110		L	Camponotus rufoglaucus

Verbreitung der ssp.: Endemisch für die Kanaren (HGTCFL)!

Cataglyphis albicans ROGER, 1859

Ber. Ent. Zeitschr., 3: 235

WELLENIUS	1955	16		F	Formica nasuta Nyl.
BARQUIN	1981	473			Cataglyphis albicans Roger

Verbreitung: Kanaren (F), Iberische Halbinsel, Algerien

Lasius niger (LINNAEUS, 1758)

Sys. Nat.: 580, (Formica nigra)

BRULLÉ	1839	84?			K Formica fusca Latr.
HEYDEN	1872	89?		T	Lasius niger L.
EMERY	1893	85?		T C	Lasius niger Latr. (sic!)
FOREL	1893	466		T	Lasius niger L.
MEDINA	1893b	162			Lasius niger L.
SANTSCHI	1908	517		T	Lasius niger L.
STITZ	1916	349?		T	Lasius niger L.
WHEELER	1927	118	P	T C	Lasius niger L.
MENOZZI	1929	5		C	Lasius niger L.
WELLENIUS	1955	15	P	G T C	Lasius niger L.
BARONI-URBANI	1971	205			Lasius niger L.
BARQUIN	1981	448		G T	Lasius niger L.

Verbreitung: Kanaren (GPTC), Holarktis

Lasius emarginatus (Olivier, 1791)

Vielleicht verwechselt mit *L. niger* (WILSON, 1955; BARQUIN, 1981)

Posiblemente confundida con *L. niger* (WILSON, 1955; BARQUIN, 1981)

Formica sanguinea Latreille, 1758

Zweifelhaft für die Kanaren - Dudosa para Canarias

Neue Synonyme - Nuevas sinonimias

Monomorium subopacum intermedium Wheeler, 1927 = *Monomorium subopacum* (Smith, 1858)

Leptothorax risi armouri Wheeler, 1927 = *Leptothorax risi* Forel, 1892

Leptothorax risi elongatus Santschi, 1919 = *Leptothorax risi* Forel, 1892

Tetramorium semilaeve palmense Wheeler, 1927 = *Tetramorium semilaeve depressum* Forel, 1892

- BACALLADO, J.J. (1976): Notas sobre la distribución y evolución de la avifauna Canaria. - In: KUNKEL, G. (Ed.): Biogeography and ecology of the Canary Islands. - Monographiae Biologicae, 30, The Hague (Dr.W.Junk Publ.): 413-431
- BACALLADO, J.J. (Ed.) (1984): Fauna (marina y terrestre) del Archipiélago Canario.- Las Palmas
- BAEZ, M. & ORTEGA, G. (1978): Lista preliminar de los himenópteros de las Islas Canarias.- Bol.esp.Entom., 2: 185-199
- BAEZ, M., BRAVO, T. & NAVARRO MEDEROS, J.-F. (1983): Canarias. Origen y poblamiento. - Circulo de Estudios Sociales de Canarias. Queimada Ediciones, 96 pp.
- BAEZ, M. & SANCHEZ-PINTO, L. (1983): Islas de Fuego y Agua. Canarias, Azores, Madeira, Salvages, Cabo Verde. - Las Palmas (Editorial Regional Canaria)
- BARONI-URBANI, C. (1971): Catalogo delle specie di Formicidae d'Italia.- Mem.Soc.Entom.Ital., 50: 1-287
- BARQUIN, J. (1981): Las hormigas de Canarias. Taxonomía, ecología y distribución de los Formicidae.- Sécret.Publi.Univ.La Laguna, Col.Monograf., 3: 1-584
- BEAUMONT, J.de (1954): Contributions entomologiques de l'expédition finlandaise aux Canaries 1947-1951.No.8.Sphécidæ.- Soc.Sci.Fenn., Comm.biol., 14(8): 1-6
- BEAUMONT, J.de (1956): Résultats de l'expédition zoologique du Professeur Dr.Hakan LINDBERG aux îles du Cap Vert durant l'hiver 1953-54. No.6.: Sphécidæ et Pompilidae (Hym.).- Soc.Sci.Fenn., Comm.biol., 15(21): 1-6
- BEAUMONT, J.de (1961): Les *Liris* F. du bassin méditerranéen.- Mitt.Schweiz.ent.Ges., 34: 213-252
- BEAUMONT, J.de (1968): Sphecidae des Iles Canaries (Hymenoptera).- Bull.Brit.Mus. (Nat.Hist.), Entomology, 21(5): 245-278
- BERLAND, L. (1928): Bethyliidae.- Faune de France, 19/II: 96-137
- BERNARD, F. (1968): Les Fourmis (Hymenoptera Formicidae) d'Europe Occidentale et septentrionale. Faune de l'Europe et du Bassin Méditerranéen - 3. Masson et Cie.ed., Paris, 1-411
- BETREM, J.G. & BRADLEY, J.C. (1971): The African Campsomerinae (Hymenoptera, Scoliidae).- Monogr.Nederl.ent.Ver., 6: 1-326

Anschriften der Verfasser:

Dr. Herbert Hohmann
Übersee-Museum
Bahnhofsplatz 13
D - 28195 Bremen

Dr. Francisco La Roche
Marina 17. 4º
E - 38002 Sta. Cruz de Tenerife
Islas Canarias, España

Dra. Gloria Ortega
Museo Insular de Ciencias Naturales
Apartado 853
Fuente Morales, 1
E - 38080 Sta. Cruz de Tenerife
Islas Canarias, España

Dr. Jacinto Barquín
Departamento de Biología Animal (Zoología)
Universidad de La Laguna
E - 38206 La Laguna
Tenerife
Islas Canarias, España