

HISTOIRE NATURELLE

RECORDED
IN ANTIQV

D U

JORAT ET DE SES ENVIRONS;

Et celle des trois Lacs

DE NEUFCHATEL, MORAT ET BIENNE;

Précédées d'un

*ESSAI sur le Climat, les Productions, le Commerce,
les Animaux de la partie du Pays de Vaud ou
de la Suisse Romande, qui entre dans le plan de
cet Ouvrage.*

P A R

M. LE C^{TE}. G. DE RAZOUMOWSKY,

DES Académies Royales des Sciences de Stokholm & de Turin;
Affilié libre Etranger de la Société Agraire de Turin, & membre
de la Société Physico-Médicale de Basle, & de la Société de Physique
de Zurich.

T O M E P R E M I E R .



À L A U S A N N E,

Chez J E A N M O U R E R, Libraire.

1 7 8 9.

n°. 43. — *Fuesl. Inf. Helvet. p. 52. n°. 1016.*
 — *Geoff. Hist. des Inf. T. 2. p. 417. n°. 22.*
 — L'Abeille noire à couronne du corcelet
 citron, & extrémité du ventre fauve.

L'Abeille
noire &
fauve.

§. 273. APIS LAPIDARIA. — A. Hirsuta atra,
 ano fulvo. — *Fn. Suec. 1702.* — *Syst. Nat.*
edit. 13. p. 960. n°. 44. — *Réaum. inf. 6. T.*
1. 4. — *Geoff. Hist. des Inf. T. 2. p. 417. n°.*
21. — L'Abeille noire avec les derniers an-
 neaux du ventre fauves.

L'Abeille
bourdon
des mouf-
ses.

274 APIS MUSCORUM. — A. Hirsuta fulvo,
 abdomine flavo. — *Fn. Suec. 1714.* — *Syst.*
Nat. edit. 13. p. 960. n°. 46. — *Réaum. inf.*
6. t. 2. f. 3. 4. — *Fuesl. Inf. Helvet. p. 52. n°.*
1019. — *Geoff. Hist. des Inf. T. 2. p. 419.*
n°. 28. — L'Abeille fauve à ventre jaune &

Variété
dans cette
espèce.

extrémité fauve. — J'ai une abeille qui pa-
 roît être une variété de celle décrite par M.
Geoffroi; elle en diffère, 1°. par un bouquet
 de poils d'un jaune fauve en devant de la
 tête. — 2°. en ce que le poil de son corps
 est d'un fauve clair.

L'Abeille
de la mouf-
se hypnum.

§. 275. APIS HYPNORUM. — A. Hirsuta
 fulva, abdominis fascia nigra, ano albo. —
Fn. Suec. 1715. — *Syst. Nat. edit. 13. p. 960.*
n°. 47. — *Fn. Suec. 1. n°. 1018.* — *Réaum.*
inf. 6. T. 4. f. 1. — *Fuesl. Inf. Helvet. p. 52.*
n°. 1020. — *Geoff. Hist. des Inf. T. 2. p. 418.*
n°. 25. — L'Abeille à couronne & extrémité
 du corcelet, & haut du ventre citron, & l'ex-
 trémité du ventre blanche. — Outre la variété
 décrite par M. *Geoffroi*, nous en avons une
 qui se rapproche davantage de celle de *Linneé*.
 — Sa tête & ses antennes sont noires, le

corcelet couvert de poils roux, & l'abdomen de poils noirs excepté les deux derniers anneaux qui sont blancs. — On observe dans cette variété & celle de l'espèce suivante que nous allons faire connoître, deux petites callosités charnues & un peu velues, rouges chez l'une, jaunes chez l'autre, situées en dehors de l'extrémité inférieur du second article des jambes, près de leur articulation avec le troisième. — Ces callosités paroissent bien différentes des petites brosses dont le coté intérieur des cuisses des abeilles-mulets est garni, & par leur position ne peuvent servir aux mêmes usages.

§. 276. APIS RUDERATA. — A. Hirsuta, atra, thorace flavo, fascia atra, abdomine antice flavo, ano albo. — *Fabric. Syst. Euthom.* p. 380. n°. 7. — La tête, les antennes, les pattes, le milieu du corcelet, & le dessous du corps de cette abeille à l'exception de quelques petits poils blancs aux bords des anneaux du ventre, sont noirs; mais en dessus tout le tour du corcelet est garni de poils d'un jaune fauve, mêlé de blanc, & tout le corps de poils blancs mêlés d'un peu de fauve.

§. 277. APIS ALBA. — A. Alba ano rufescente. — Le corcelet de cette abeille est convert de poils blanchâtres, & les trois derniers anneaux du ventre de poils rougeâtres mêlés de poils plus clairs fauves; les autres anneaux sont clairsemés de fins poils blancs.

L'Abeille
bourdon
blanche.

§. 278. FORMICA RUF. — F. Thorace FORMICA. compresso toto ferrugineo, capite abdomine- La Fourmi que nigris. — *Fu, Succ.* 1724. — *Syst. Nat.* souffe.

p. 962. n°. 3. — *Fabric. Syst. Entom.* p. 391. n°. 4. — *Fuesl. Inf. Helvet.* p. 52. n°. 1026. *Geoff. Hist. des Inf.* p. 428. n°. 4. — La Fourmi brune, à corcelet fauve. — Ces fourmis des plus grosses qui se trouvent dans ce pays, ont la tête & l'abdomen noirs, mais le corcelet qui est allongé, est rouge & a un étranglement très-sensible vers le milieu de sa longueur; à la partie antérieure & supérieure de cet étranglement, & vers le milieu de cette portion du corcelet, se trouve une tache plus brune que le reste. — Ces fourmis habitent fréquemment les bois du Jorat, & se construisent des fourmillières presque en pains de sucre, qui ont jusqu'à trois pieds de hauteur, composées d'un mélange de feuilles & de petites tiges de sapins ou de brins d'herbes & de terre. (a)


Grandes
fourmillières
que cette
espèce se
construit.

La fourmi
brune.

§. 279. FORMICA FUSCA. — *F. Cinereofusca*, tibiis pallidis. *Fn. Suec.* 1722. — *Syst. Nat. edit.* 13. p. 963. n°. 4. — *Fuesl. Inf. Helvet.* p. 52. n°. 1027. — *Geoff. Hist. des Inf. T. 2. p.* 428. n°. 5. — La fourmi toute brune. — Cette fourmi est assez grosse, d'un brun rougeâtre, luisante, demie transparente. — Nous l'avons trouvé sur les mêmes charbons sur lesquels nous avons aussi trouvé les

(a) C'est sur-tout aux environs d'Estavayer dans le canton de Fribourg que nous avons observé de ces grandes fourmillières. Il est remarquable que celles que se construisent quelquefois ces petits animaux hors des bois, ne sont jamais aussi grandes.

les pucerons noirs que nous avons décrits.
(Voyez le genre des pucerons, §. 134.)

§. 280. FORMICA NIGRA. — F. Tota nigra nitida, tibiis cinerascens. — *Fig.*  *Succ.* 1723. — *Syst. Nat. edit.* 13. p. 963. n°. 5. — *Fabric. Syst. Entom.* p. 392. n°. 6. — *Fuesl. Inf. Helvet.* p. 52. n°. 1028. — *Geoff. Hist. des Inf. T. 2. p. 429. n°. 6.* — La Fourmi toute noire. — Nous avons trouvé cette espèce avec les mêmes pucerons que la précédente.

§. 281. FORMICA BARBATA. — F. Media nitida, thorace attenuato longo binodi, appendicis 2. filiformibus sub capite donata. *Fig.* 12. — Cette Fourmi de taille moyenne, est remarquable surtout par deux appendices filiformes placés en dessous de la tête, & semblables à ces appendices charnus attachés à la mâchoire inférieure de plusieurs espèces de poissons. Sa tête est grosse, armée de fortes pinces, & ses yeux sont grands & faillants. — Ses antennes coudées par le milieu comme dans toutes les espèces de ce genre, sont fort longues & formées d'un grand nombre d'articles. — Le corcelet allongé, fort mince, est divisé en deux portions globuleuses en forme de nœuds avec un tubercule qui s'appuie sur le nœud antérieur. — Le corps ovoïde, arrondi, est composé de cinq articles d'un gris foncé coupé de bandes transverses blanchâtres minces. En général tout l'insecte couvert de quelques poils, est d'un gris luisant à l'exception des mâchoires entièrement rougeâtres, des pieds de même couleur sur la mol-

tié inférieure de leur longueur, & des antennes rougeâtres aussi en dessous du coude qu'elles forment, & variées de rouge & de noir en-dessus. — Les jambes sont assez longues dans cette espèce, & les antérieures ont une épine à l'extrémité du tibia. — Cette fourmi a deux lignes de longueur (a); nous l'avons trouvée dans un pré avoisinant notre verger de Vernens, où elle avoit construit une petite fourmière de plus d'un demi-pied de diamètre & d'environ demi-pied de profondeur, contre & entre de grosses pierres avec de la terre, dans laquelle elle formoit une société très-peu nombreuse qui se dispersa dès que j'eus ébranlé les fondemens de l'édifice.

Fourmil-
lières con-
struites par
cette espè-
ce.

OESTRUS. §. 282. **OESTRUS BOVIS.** — Oest. Alis maculatis thorace flavo, fascia fusca, abdomine flavo apice nigro — *Fu. Suec. 1730.* — *Syst. Nat. edit. 13. p. 969. n°. 1.* — *Réaumur. inf. 4. t. 36. 38.* — *Fuesl. Inf. Helvet. p. 53. n°. 1034.* — *Geoff. Hist. des Inf. T. 2. p. 456. n°. 3.* — L'Oestre des Bœufs.

TIPULA. §. 283. **TIPULA RIVOSA.** — T. Alis hyalinis: rivulis fulcis maculaque nivea. — *Fu. Suec. 1738.* — *Syst. Nat. edit. 13. p. 971. n°. 2.* — *Sultz. inf. t. 20. f. 128.* — *Fuesl. Inf. Helvet. p. 53. n°. 1035.* — *Geoff. Hist. des Inf. T. 2. p. 554. n°. 2.* — La Tipule à ailes panachées.

La Tipule
variée.

§. 284. **TIPULA CROCATA.** — T. Alis ma-

(a) Il s'agit ici des fourmis non ailées ou des fourmis ouvrières.

cula fusca, abdomine atro fasciis fulvis. — *Fn. Suec.* 1739. — *Syst. Nat. edit.* 13. p. 971. n°. 4. — *Fuesl. Inf. Helvet.* p. 53. n°. 1038. — *Geoff. Hist. des Inf. T. 2. p. 553. n°. 1. Pl. 19. f. 1.* — La Tipule variée de brun de jaune & de noir.

§. 285. TIPULA OLERACEA. — T. Alis hyalinis costa marginali fusca. *Fn. Suec.* 1740. — *Eriich. inf.* 4. t. 12. — *Fuesl. Inf. Helvet.* p. 53. n°. 1039. — *Geoff. Hist. des Inf. T. 2. p. 555. n°. 3.* — La Tipule à bords des ailes bruns.

§. 286. TIPULA CORNICINA. — T. Alis hyalinis puncto marginali fusco, abdomine flavo lineis tribus fulcis. — *Fn. Suec.* 1747. — *Syst. Nat. edit.* 13. p. 972. n°. 12. — *Fuesl. Inf. Helvet.* p. 53. n°. 1044. — *Geoff. Hist. des Inf. T. 2. p. 556. n°. 5.* — La Tipule jaune à points noirs, rangés en trois bandes sur le ventre. — Celle que nous avons, a conformément à la phrase de Linné un point marginal sur les ailes ; celle que décrit M. Geoffroi n'en a point ; d'où il résulte qu'il y a deux variétés dans cette espèce.

§. 287. TIPULA ATRATA. — T. Alis glaucis puncto marginali corporeque atro, abdominis segmento primo pedibusque rufis. — *Fn. Suec.* 1749. — *Syst. Nat. edit.* 13. p. 972. n°. 14. — *Fuesl. Inf. Helvet.* p. 53. n°. 1046.

§. 288. TIPULA OCELLARIS. — T. Alis albidis : maculis ocellaribus nigricantibus plurimis. — *Fn. Suec.* 1751. — *Syst. Nat.* p. 973. n°. 17. — *Fuesl. Inf. Helvet.* p. 53. n°. 1048.

S U P P L É M E N T

A la Zoologie Vaudoise , contenant les Animaux découverts depuis que cette première partie de notre Ouvrage a été livrée à l'impression.

Q U A D R U P È D E S.

L'OREILLAR. **V**ESPERTILIO AURITUS. *Lin. Syst. Nat. édit. 13. p. 47. n°. 5. — Vespertilio minor. Briss. Quad. 226. — Vesp. auribus majoribus. Frisch. av. T. 103. — Edwards. Recc. d'Ois. Part. VI. Pl. XCVI. Vespertilio Anglicanus auribus majoribus. — Vesp. Auritus. Erxleb. Syst. Reg. Anim. p. 141. n°. 1. — L'Oreillar. Buff. Hist. Nat. des Quad. T. XVI. p. 155, 167, 176. Pl. XVII. — M. Erxleben donne deux pouces de longueur à cet animal ; celui que nous avons vu se rapporte parfaitement pour ses dimensions à l'individu décrit par M. d'Aubenton. (Voyez le volume cité de M. de Buffon,) & il a de même un pouce huit lignes seulement de longueur. — Il est en dessus d'un gris brun avec quelques bandes noirâ-*

tres , & en dessous d'un blanc sale ou tirant sur le gris ; les poils de son corps sont fort longs , & la moitié inférieure de chaque poil est noir. — En été , ces animaux volent la nuit aux environs des villages , & lorsqu'ils voyent de la lumière & trouvent des fenêtres ouvertes , ils s'introduisent dans les maisons.

RANA ECAUDATA. — R. Ventricosa , jugulo prominulo , ano attenuato. — ^{Le Cra-} Le Cra- ^{paud - à -} paud à bout de queue. — ^{bout - de -} Le 4 Septembre ^{quatre.} (1788) , je trouvai près des rochers des environs de Criffier , dans un fossé sec , un petit crapaud qui quoique jeune avoit toutes ses parties assez bien développées pour qu'on put croire qu'il n'étoit pas loin d'avoir fait toute sa crue. Ce petit animal ressembleroit assez à la Calamite (a) , s'il n'avoit sous la gorge un gonflement ou une poche ronde qui le rapproche du Goëtreux , *Rana Vintricosa Linnei* , & quelques autres caractères qui peut-être appartiennent aussi à cette dernière espèce qui n'a été pour ainsi dire que désignée , & que les Auteurs qui en ont parlé paroissent n'avoir pas vu ; & il est à croire que ce Cra-paud habite non-seulement les Indes qu'on lui a assigné pour patrie , mais aussi les climats chauds & tempérés de l'Europe. — Ce Cra-paud a le ventre assez gros , les yeux vifs , noirs , petits , environnés d'un cercle d'un

(a) Voyez Daubenton *Encyclop. Méthod.* & Laurentini *Specimen Medicum.*

de Lausanne dans le courant de Juillet, paroît assez rare dans les environs de cette ville.

La petite
Guêpe.

VESPA GALLICA. — V. Thorax utrinque lineola; dorso sexmaculato, abdominis incisuris flavis: secunda bimaculata. *Lin. Sys. Nat. edit. 13. p. 949. n. 7.* — *Fueslin Inf. Helvet. p. 51. n. 989.* — La petite Guêpe. — Le 26 Août de cette année (1788), j'ai vu dans ma chambre où je dinois beaucoup de guêpes d'une même espèce. Elles étoient environ d'un tiers plus petites que la Guêpe commune ordinaire, à laquelle elles ressembloit beaucoup & semblent être une variété de la *Vespa Gallica* de Linné. — Les antennes & le corcelet sont noirs. — Il y a une ligne jaune oblique de chaque côté du corcelet; — un point jaune au-dessus & au-dessous de chaque aile; — deux rangs de taches jaunes transversalement allongées sur l'écusson, un nombre de trois pour chacun, dont la dernière à peu près en forme d'équerre; — une rangée longitudinale de six taches noires sur le milieu du dos, avec deux points noirs ronds de chaque côté d'une pareille tache sur le second & le troisième anneau du ventre; — le reste du ventre ainsi que les pieds jaunes. — Les cuisses & la partie plate du premier segment de l'abdomen noires. — Cette espèce selon Linné, habite principalement dans l'Europe Australe.

La Fourmi
luisante.

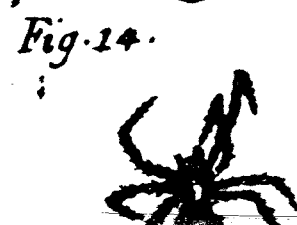
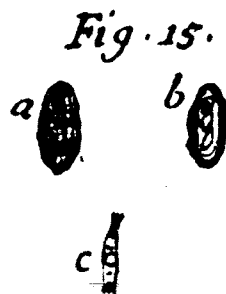
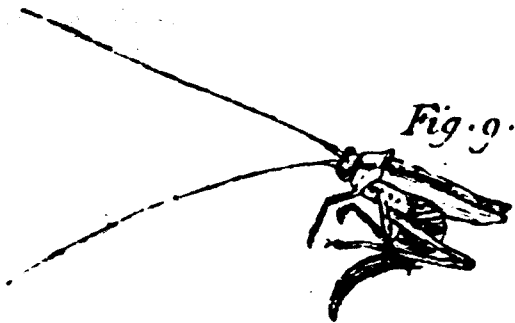
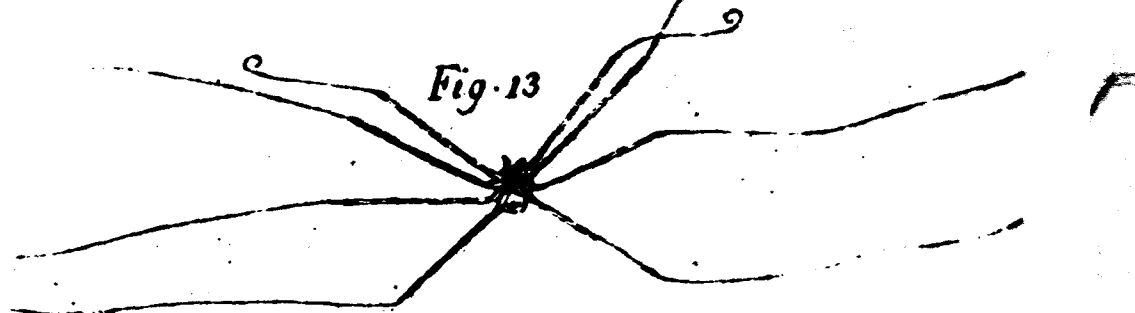
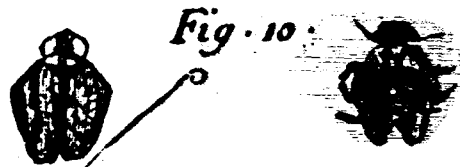
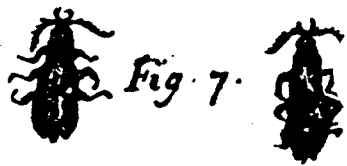
FORMICA NITIDA. — F. nigra; Antennas pedibusque flavis. — Fourmi noire à antennes & pattes jaunes. — *Geoff. Hist. de Luf. T. 2. p. 427. n. 2.* — Cette Fourmi

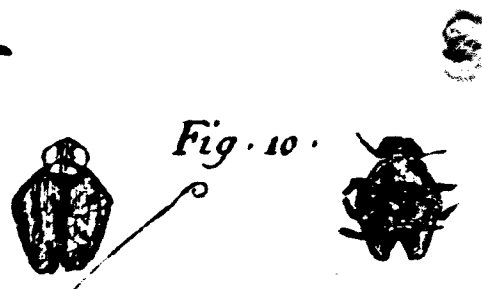
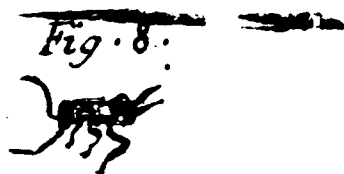
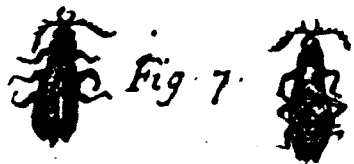
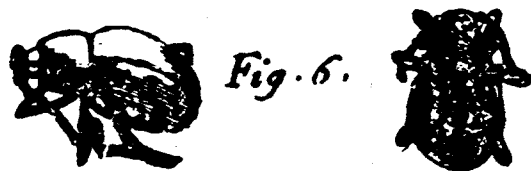
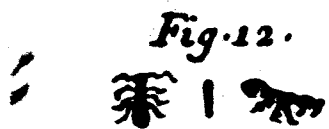
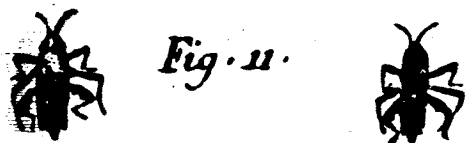
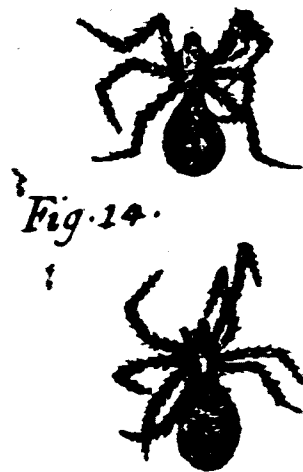
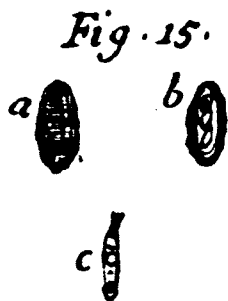
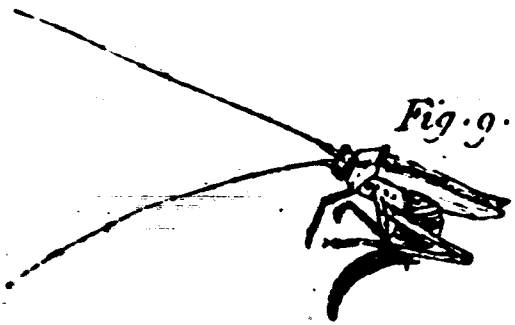
l'exception de quelques petits poils blancs à l'extrémité des anneaux du corps, est toute noire & luisante, sur-tout l'abdomen; ses antennes & les pattes sont jaunes. — Je n'ai trouvé qu'un mâle le 15 Juin dans mes chambres.

TABANUS AUTUMNALIS. — T. Alis hyalinis, abdomine fusco ordine triplici albido maculoso. *Fn. Suec.* 1883. — *Syst. Nat. edit.* 13. p. 1000. n°. 5. — *Fuesl. Inf. Helvet.* p. 56. n°. 1131. — Ce Taon que j'ai trouvé près de Berchier, diffère des autres, principalement par trois rangs longitudinaux de taches blanchâtres sur un fond brun, qui règnent le long de son dos. Le Taon d'automne

TABANUS TARANDINUS. — T. Oculis viridibus, abdominis segmentis margine luteis, pedibus rufis. *Lin. Faun. Suec.* 1884. *Syst. Nat.* p. 1000. n°. 7. — On trouve du côté de Vernens, endroit élevé à une lieue de Lausanne, un Taon qui par les anneaux noirs bordés de jaune de son ventre, les jambes d'un brun tirant sur le roux, & sa tête verte, a de grands rapports avec l'espèce que *Linnaë* a désigné sous ce nom, & à qui il assigne pour patrie les Provinces les plus septentrionales de la Suède. Le Taon du Nord

PHALANGIUM OPILIO. — P. Abdomine ovato: subtus albid. — *Fn. Suec.* 1992. — *Syst. Nat. edit.* 13. p. 1027. n°. 2. — *List. Aran.* — *Fuesl. Inf. Helvet.* pag. 60. n°. 1187. — *Geoff. Hist. des Inf.* T. 2. p. 629. Le Fau-
cheur. — C'est la plus grande de toutes les espèces de Faucheurs; il a le ven-





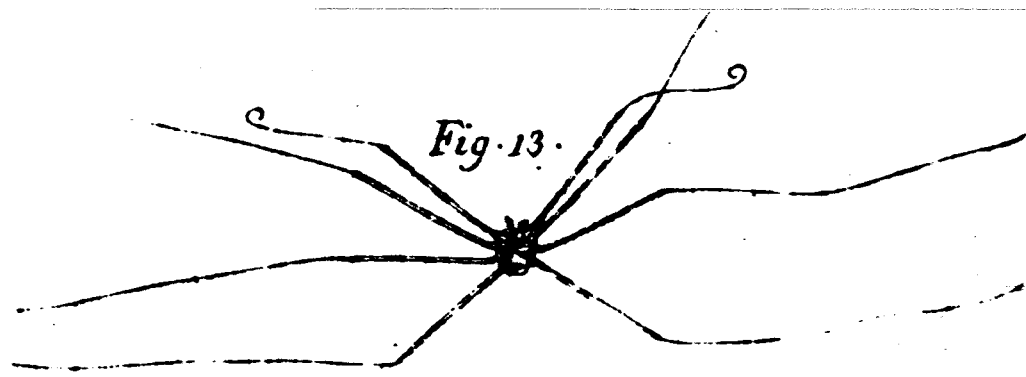


Fig. 13.

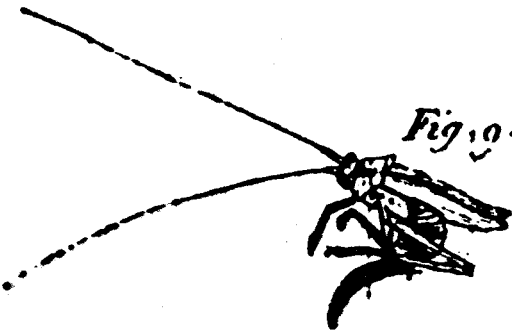


Fig. 9.

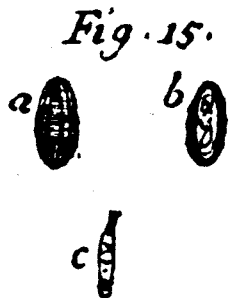


Fig. 15.



Fig. 14.



Fig. 11.

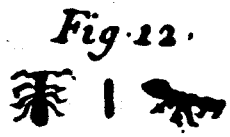


Fig. 12.



Fig. 6.

