

УДК 595.796(47)

МУРАВЬИ РОДА *STRONGYLOGNATHUS* (HYMENOPTERA, FORMICIDAE) ЕВРОПЕЙСКОЙ ЧАСТИ СССР

А. Г. РАДЧЕНКО

Приведены описания *S. arnoldii* sp. n. и *S. cheliferus* sp. n., а также неизвестных ранее половых особей *S. karawajewi* (♀), *S. christophi* (♂), *S. ruzskiyi* (♀, ♂). Дана определительная таблица семи видов рода, обитающих в европейской части СССР.

Представители палеарктического рода *Strongylognathus* Mayr — социально-паразитические муравьи, обитающие в гнездах видов *Tetramorium* Mayr. К настоящему времени известно около 20 видов *Strongylognathus* (Рузский, 1905; Emery, 1909, 1921; Караваев, 1934; Pisarski, 1966; Varoni Urbani, 1969; Арнольди, Длусский, 1978), однако систематика рода разработана недостаточно.

Для европейской части СССР в литературе указываются пять видов (Рузский, 1905; Pisarski, 1966; Арнольди, Длусский, 1978). В результате обработки коллекций Зоологического музея МГУ¹, Института зоологии АН УССР и собственных сборов нами найдены два новых для науки вида, а также не известные ранее половые особи трех видов.

Strongylognathus arnoldii Radtshenko, sp. n.

Материал. 1 ♂ (голотип), 1 ♀ (гинетип)², 1 ♀ (эргатотип), 4 ♂♂, 3 ♀♀ и 5 ♀♀ (паратипы), Гурзуф, Южный берег Крыма, X 1924 (Арнольди). Голотип, гинетип, эргатотип, 4 ♀♀, 3 ♂♂ и 2 ♀♀ (паратипы) хранятся в коллекции Зоологического музея МГУ, остальные паратипы — в коллекции Института зоологии АН УССР.

Самец (голотип) — рис. 1, а—д. Тело бурое, ноги и усики желто-бурые. Отстоящие волоски на теле немногочисленные, длинные, голени и скапус с полуотстоящими волосками, приподнятыми под углом 30°. Голова неширокая (дл.: шир. = 1)³, несколько суженная к слегка выпуклому затылочному краю, задние углы закруглены. Глаза относительно невелики (дл. головы: диаметр глаза = 2,9). Скульптура головы из резких продольных морщинок, между которыми развита явственная пунктировка.

Скутум в центральной части с многочисленными правильными слабыми морщинками, его передне-боковые части и поверхность между нотаулями гладкие и блестящие; скутеллум блестящий, но с очень нежными штриховыми морщинками. Эпинотум сверху с резкими немногочисленными продольными морщинками и пунктировкой. Боковые части груди с пунктировкой и морщинками, более резкими на эпинотуме; стер-

¹ Автор выражает искреннюю благодарность сотрудникам Зоологического музея МГУ за любезно предоставленную возможность обработки коллекционного материала.

² Выделение типов различных каст (гинетипы, андротипы, эргатотипы) не рекомендовано Международным кодексом зоологической номенклатуры, однако их выделение общепринято в мирмекологической литературе.

³ Здесь и далее приняты сокращения: дл — длина, шир — ширина.

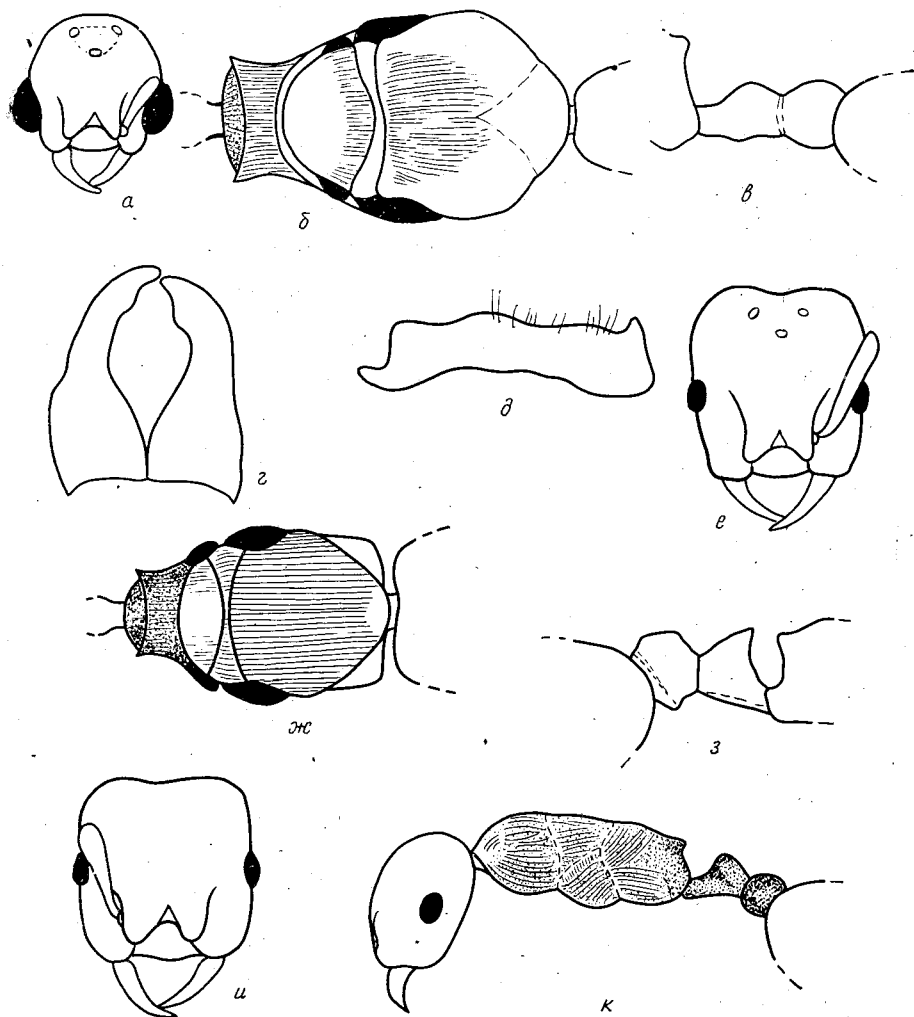


Рис. 1. *S. arnoldii* sp. n., ♂, голотип (с—д). ♀, гинетип (е—з) и ♀, эргатотип (и—к): а, е, и — голова спереди; б, ж — грудь сверху; в, з — стебелек в профиле; г — стипесы гениталий сверху; д — вольселла гениталий; к — грудь и голова в профиль

ниты II сегмента с очень мелкой нежной морщинозностью в верхней половине, их нижняя часть гладкая и блестящая. Эпинотум с тупыми бугорками. Членики стебелька густо пунктированы, сверху заметны также морщинки. Петиоль в профиль короткий, слабо заострен к вершине.

Стипесы гениталий (см. сверху) очень слабо изогнуты, без явственной перетяжки в основной трети. Вольселла с очень слабым углублением перед небольшим апикальным крючком. Размеры: дл. головы — 0,85 мм, шир. головы — 0,82 мм, дл. скапуса — 0,40 мм, дл. груди — 2,28 мм.

Самка (гинетип) — рис. 1, е—з. Тело красно-бурое, ноги и усики оранжево-желтые. Голова, грудь и брюшко с многочисленными отстоящими волосками, ноги и скапус с прилежащим опушением. Голова прямоугольная (дл.: шир. = 1,07), бока слабо выпуклые, затылочный край слегка вогнут, задние углы закруглены. Скапус не достигает уровня теменных глазков. Глаза небольшие (дл. головы: диаметр глаза = 4,5). Голова и грудь сбоку с резкими морщинками и пунктировкой между ними. Скатум с резкими продольными морщинками, лишь в передней

части гладкий и блестящий. Боковые части skutеллюма с мелкими штриховыми морщинками, посередине поверхность гладкая и блестящая. Эпинотум и членики стебелька сверху густо пунктированы, имеются также короткие морщинки. Шипы эпинотума острые. Петиоль в профиль с очень короткой, скошенной назад вершинной площадкой. Размеры: дл. головы — 1,02, шир. головы — 1,00, дл. скапуса — 0,55, дл. груди — 1,58 мм.

Рабочий (эргатотип) — рис. 1, и, к. Тело оранжево-желтое, голова посередине с нечеткой бурой продольной полосой. Тело с длинными отстоящими волосками, скапус и голени с прилежащим опушением. Голова почти квадратная (дл. : шир. = 1,05), со слабо выпуклыми боковыми сторонами и немного вогнутым затылочным краем; задние углы закруглены, не оттянуты назад. Морщинки на лбу, затылке и темени негрубые, но явственные; бока головы с продольными морщинками. Скапус и глаза — как у *S. ruzskyi*. На боковых частях груди преобладают отчетливые морщинки, между которыми заметна мелкая пунктировка; скульптура груди сверху — как у предыдущего вида. Эпинотум лишь с тупыми бугорками, членики стебелька сверху с нежной пунктировкой и мелкой штрихованной скульптурой. Размеры: дл. головы — 1,01, шир. головы — 0,96, дл. скапуса — 0,65, дл. груди — 1,32 мм.

Вид назван в память о советском мирмекологе К. В. Арнольди.

Strongylognathus cheliferus Radtshenko, sp. n.

Материал. 1 ♂ (голотип), 1 ♀ (гинетип), 2 ♀♀ (паратипы), УССР, Херсонская обл., Аскания-Нова (Радченко), 10.VII 1981; 3 ♂♂ и 1 ♀ (паратипы), там же, VII 1983 (Хоменко). Голотип, гинетип, 3 ♀♀ и 3 ♂♂ (паратипы) хранятся в коллекции Института зоологии АН УССР, остальные паратипы — в коллекции Зоомузея МГУ.

Самец (голотип) — рис. 2, а—д. Тело черное, ноги и усики желтовато-бурые; отстоящие волоски на теле немногочисленные, длинные, скапус и голени в густых полуотстоящих волосках. Голова неширокая (дл. : шир. = 1), почти не сужена к прямому затылочному краю, бока слабо выпуклые. Глаза относительно крупные (дл. головы : диаметр глаза = 2,2). Скульптура в виде резких морщинок и пунктировки между ними.

Скутум гладкий и блестящий, лишь в центральной части развиты тонкие морщинки и шагреневая скульптура, skutеллюм гладкий и блестящий. Эпинотум сверху лишь с явственной пунктировкой. Боковые части груди с многочисленными мелкими морщинками и пунктировкой, слабо блестящие. Эпинотум с короткими и острыми зубчиками; членики стебелька густо пунктированы. Петиоль в профиль с приостренной вершиной.

Стипесы гениталий резко искривлены в основной трети, загнуты внутрь. Вольселла с неглубокой полукруглой вырезкой перед апикальным зубцом. Размеры: дл. головы — 0,70 мм, шир. головы — 0,68 мм, дл. скапуса — 0,38 мм, дл. груди — 2,10 мм.

Самка (гинетип) — рис. 2, е, з. Тело черное, с многочисленными отстоящими волосками, ноги и усики бурые, с полуотстоящими волосками. Голова прямоугольная (дл. : шир. = 1,1), слегка сужена к переднему концу, боковые стороны не выпуклые; затылочный край слабо вогнут, задние углы закруглены, не оттянуты назад. Скапус относительно длинный, почти достигает уровня темных глазков. Глаза небольшие (дл. головы : диаметр глаза = 4,7). Скульптура головы несколько сглажена, морщинки негрубые, темя гладкое и блестящее. Боковые части груди с многочисленными правильными морщинками. Скутум в передней половине, как и большая часть skutеллюма, гладкие и блестящие, в задней части skutума развиты негрубые продольные морщинки. Эпинотум сверху и членики стебелька густо пунктированы. Шипы эпинотума длинные, ост-

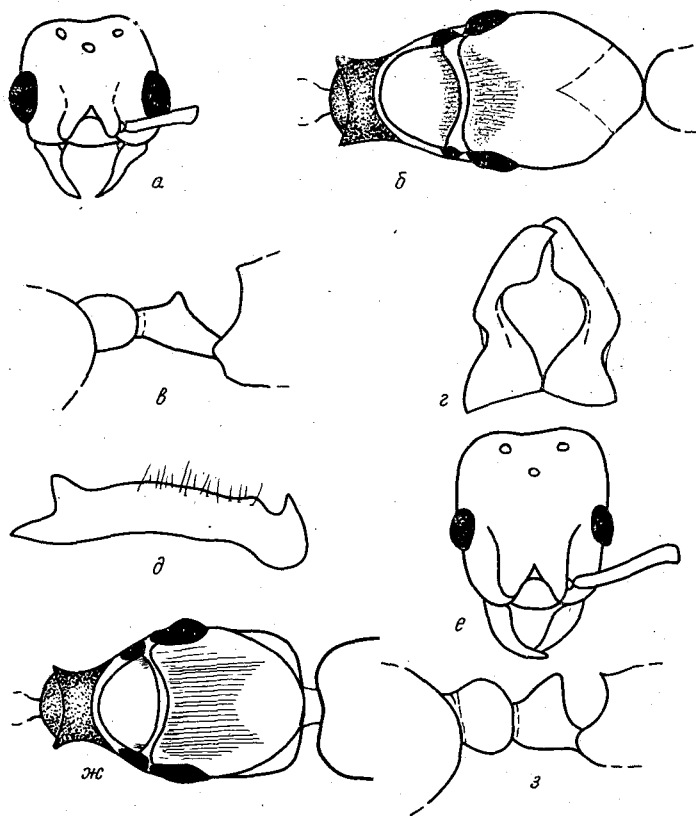


Рис. 2. *S. cheliferus* sp. n., ♂, голотип (а—д) и ♀, гинетип (е—з): а, е — голова спереди; б, ж — грудь сверху; в, з — стебелек в профиль; г — стипсы гениталий сверху; д — вольселла гениталий

рые. Петиоль в профиль заострен на вершине. Размеры: дл. головы — 0,95, шир. головы — 0,90, дл. скапуса — 0,60, дл. груди — 1,55 мм.

Рабочие неизвестны.

Strongylognathus ruzskyi Emery, 1909

Strongylognathus huberi ruzskyi Em.—Emery, 1909: 708, 711, ♀; Emery, 1921: 286. *S. ruzskyi* Em.: Арнольди, Длусский, 1978: 546.

Ввиду того, что описание ♀♀ (Emery, 1909) неполно, мы приводим описание всех каст.

Материал. 1 ♂ (андротип); 2 ♀♀ (в том числе гинетип), 3 ♀♀, Куйбышевская обл., Ванты, песок, 27.IX 1969 (Астафьев). Андротип, гинетип, 1 ♀ и 2 ♀♀ хранятся в коллекции Зоологического музея МГУ, 1 ♀ и 1 ♀ — в коллекции Института зоологии АН УССР.

Самец (андротип, описывается впервые) — рис. 3, а—д. Голова и грудь черные, брюшко темно-бурое, ноги и усики светло-бурые. Опушение тела — как у *S. christophi*, ноги с многочисленными отстоящими волосками. Голова широкая (дл.: шир. = 0,95), несколько сужена к прямому затылочному краю. Глаза крупные (дл. головы: диаметр глаза = 2,3). Голова матовая, покрыта довольно резкими морщинками, между которыми видна явственная пунктировка. Скутум с правильными тонкими продольными морщинками и пунктировкой, пространство между нотаулами очень мелко поверхностно пунктировано, матовое; скутеллум гладкий и блестящий. Эпинотум сверху с резкими продольными морщинками и явственной пунктировкой между ними. Боковые части груди пра-

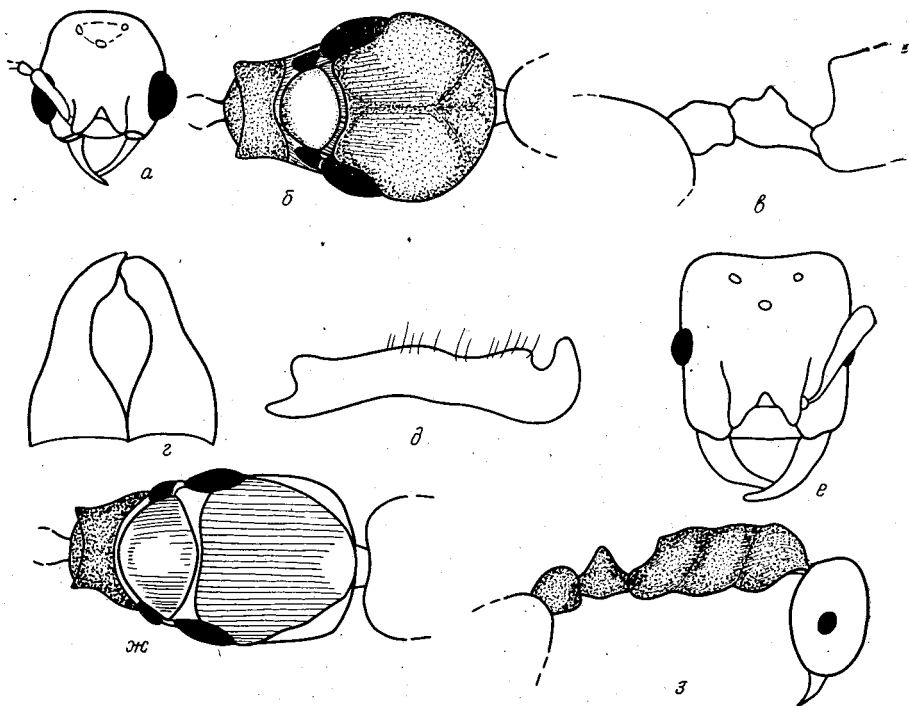


Рис. 3. *S. ruzskyi*, ♂, андротип (а—д), ♀, гинетип (е—ж) и ♀ (з): а, е — голова спереди; б, ж — грудь сверху; в — стебелек в профиль; г — стипесы гениталий сверху; д — вольселла гениталий; з — грудь и голова в профиль

вильно продольно морщинистые, матовые. Эпинотум с тупыми зубчиками. Членики стебелька густо пунктированы, с короткими неправильными морщинками. Петиоль в профиль с заостренной вершиной.

Стипесы гениталий (см. сверху) слабо изогнуты, с неглубокой перетяжкой в основной трети. Вольселла с глубокой вырезкой перед массивным апикальным крючком. Размеры: дл. головы — 0,68 мм, шир. головы — 0,72 мм, дл. скапуса — 0,28 мм, дл. груди — 2,05 мм.

Самка (гинетип, описывается впервые) — рис. 3, е, ж. Цвет как у самца. Тело с обильными отстоящими волосками, скапус и ноги в густых полуотстоящих волосках. Голова прямоугольная (дл. : шир. = 1,13), с параллельными боковыми сторонами, прямым затылочным краем и закругленными задними углами. Скапус относительно короткий, не достигает уровня теменных глазков. Глаза небольшие (дл. головы : диаметр глаза = 4,5), расположены чуть ниже середины головы. Голова и боковые части груди с резкими продольными морщинками. Скутум (кроме передней части) и скутеллюм (кроме середины) покрыты отчетливыми продольными морщинками. Эпинотум сверху и членики стебелька очень густо пунктированы, совершенно матовые. Шипы эпинотума большие и острые. Петиоль в профиль близок к клиновидному. Размеры: дл. головы — 1,05, шир. головы — 0,98, дл. скапуса — 0,62, дл. груди — 1,65 мм.

Рабочие (рис. 3, з). Тело желтое, лоб и темя красновато-бурные. Отстоящие волоски на груди, голове и брюшке длинные, ноги и скапус с многочисленными отстоящими волосками. Голова прямоугольная (дл. : шир. = 1,1—1,2), с параллельными боковыми сторонами и прямым затылочным краем, задние углы закруглены, не оттянуты назад. Лоб, темя и затылок блестящие, с очень нежными короткими морщинками; бока головы с негрубыми продольными морщинками. Скапус короткий

(дл. головы: дл. скапуса=1,5). Глаза небольшие (дл. головы: диаметр глаза=6,6), расположены примерно посередине головы.

Боковые части груди густо пунктированы, морщинки, если есть, редкие и слабые. Пронотум и мезонотум гладкие и блестящие, эпинотум густо пунктирован, с короткими тупыми зубчиками. Членики стебелька сверху гладкие и блестящие, петиоль в профиль близок к клиновидному. Размеры: дл. головы — 0,80—0,85, шир. головы — 0,68—0,72, дл. скапуса — 0,48—0,51, дл. груди — 1,85—1,90 мм.

Распространение. Вид известен с юго-востока европейской части СССР, Южного Урала и из Казахстана.

Strongylognathus karawajewi Pisarski, 1966

Strongylognathus testaceus Schenck (partim) — Караваев, 1912: 585; Karawajew, 1926: 293. *S. karawajewi* Pisarski — Pisarski, 1966: 521—522, fig. 40—43, ♀; Арнольди, Длусский, 1978: 546.

Вид известен из Крыма. Самка не была известна и описывается ниже (рис. 4, а—в).

Материал. 1 ♀ (гинетип), Симферополь (Мейер); 2 ♀♀, там же. Гинетип и 1 ♀ хранятся в коллекции Зоологического музея МГУ (Москва), 1 ♀ — в коллекции Института зоологии АН УССР.

Самка. Тело желто-бурое, блестящее, с обильными и длинными отстоящими волосками; ноги и усики с коротким прилежащим опушением. Голова с параллельными боковыми сторонами и оттянутыми задними углами, затылочный край сильно вогнут. Скульптура ослаблена, морщинки нерезкие, на темени сглажены. Скапус короткий, немного выдается за верхний край глаза.

Морщинистость скутума нерезкая, в передней части сглажена; скутеллум и эпинотум сверху блестящие, лишь с очень нежными единичными морщинками. Боковые части груди с правильными нерезкими морщинками. Эпинотум с короткими острыми зубчиками. Членики стебелька тонко пунктированы; петиоль в профиль уплощен, с заостренной вершиной. Размеры: длина головы — 0,72, ширина головы — 0,74, длина скапуса — 0,45, длина груди — 1,05 мм.

Strongylognathus christophi Emery, 1889

Strongylognathus christophi Em.— Emery, 1889: 439; Forel, 1900: 280, ♀ nec ♀; Рузский, 1905: 542, 545—546, рис. 118, 120, ♀; Pisarski, 1966: 509—512, fig. 1—6, ♀, ♀. *S. huberi* subsp. *christophi* Em.— Emery, 1898: 145, ♀. *S. huberi* var. *christophi* Em.— Emery, 1909: 708, ♀, ♀, *S. huberi* prope var. *christophi* Em.— Караваев, 1936: 279, ♀♀, *S. huberi* Em.— Рузский, 1895: 25, ♀.

Подробные описания рабочих и самок приведены Писарским (Pisarski, 1966). Самец не был известен и описывается ниже.

Материал. 2 ♂♂, в том числе андротип, Харьковская обл., Змиев, 1926 (Арнольди); хранятся в коллекции Зоомузея МГУ.

Самец (андротип — рис. 4, г—з). Тело красно-бурое, ноги и усики охристо-желтые. Отстоящие волоски на голове, груди и брюшке необильные, длинные, скапус и голени с многочисленными полуотстоящими волосками. Голова неширокая (дл.: шир.=1,1), затылочный край слегка вогнут, задние углы закруглены, не оттянуты назад. Глаза относительно крупные (дл. головы: диаметр глаза=2,5). Голова слабо блестящая, с нерезкими морщинками, между которыми заметна явственная пунктировка.

Грудь сверху гладкая, блестящая, лишь в задней части скутума имеются слабые продольные морщинки. Эпинотум густо пунктирован, матовый. Боковые части груди с продольными морщинками, более резкими на эпинотуме; большая часть стернита II сегмента груди гладкая и блестящая. Эпинотум с тупыми треугольными зубчиками. Членики стебель-

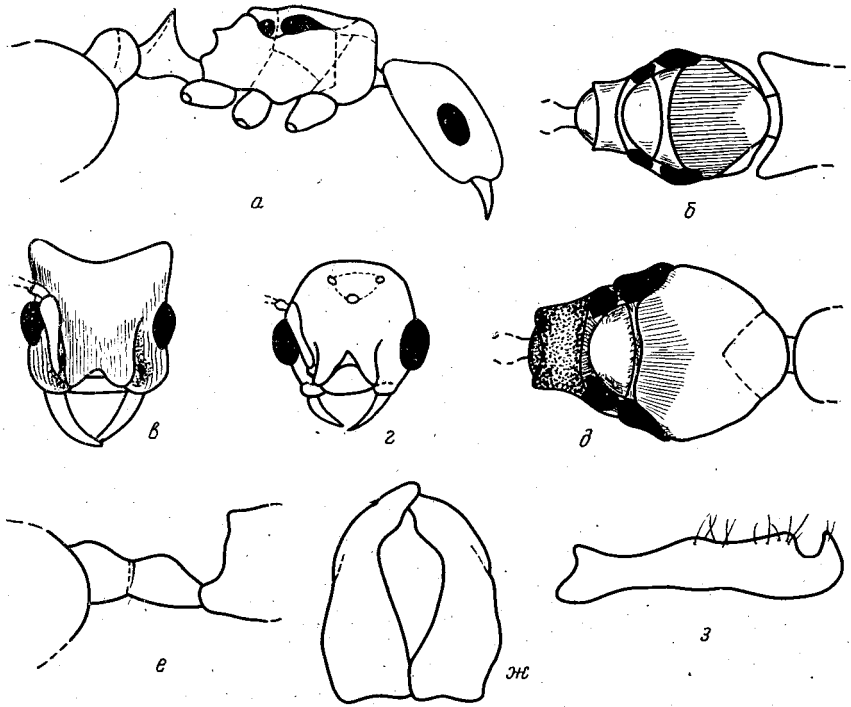


Рис. 4. *S. karawajewi*, ♀, гинетип (а—в) и *S. christophi*, ♂, андротип (г—д): а — грудь и голова в профиль; б, д — грудь сверху; в, г — голова спереди; е — стебелек в профиль; ж — стипесы гениталий; з — вольселла гениталий

ка сбоку густо пунктированы, сверху преобладают короткие бороздки. Петиоль в профиль низкий, с уплощенной вершиной. Стипесы гениталий (см. сверху) с неглубокой перетяжкой в основной трети, умеренно изогнуты. Вольселла с глубокой вырезкой перед апикальным крючком. Размеры: дл. головы — 0,68, шир. головы — 0,66, дл. скапуса — 0,35, дл. груди — 1,82 мм.

Распространение. Известен с юго-востока УССР, Нижнего Поволжья, севера Прикаспия, Южного Урала.

Описания всех каст еще двух известных из европейской части СССР видов — *Strongylognathus rehbinderi* Forel, 1904 (Западный Кавказ) и *S. testaceus* Schenck, 1852 (Центральная и Южная Европа, Кавказ, юг Западной Сибири) приведены соответственно у Писарского (Pisarski, 1966) и Караваева (1934). Приводим установленную нами синонимию *S. rehbinderi*.

S. huberi rehbinderi For. — Forel, 1904: 2—3, ♀; Emery, 1909: 708, 710—711, fig. 5, ♀, ♀; Emery, 1921: 286. *S. christophi* Em. — Forel, 1900: 279, ♀ nec. ♀. *S. christophi* var. *rehbinderi* For. — Рузский, 1905: 546—547, ♀. *S. rehbinderi* For. — Арнольди, Длусский, 1978: 546. *S. rehbinderi rehbinderi* For.: Pisarski, 1966: 512—515, fig. 7—21, ♀, ♀, ♂.

ОПРЕДЕЛИТЕЛЬНАЯ ТАБЛИЦА ВИДОВ РОДА *STRONGYLOGNATHUS* МАЙР ЕВРОПЕЙСКОЙ ЧАСТИ СССР⁴

Рабочие

1(4) Голова на затылочном крае с очень глубокой вырезкой, задние углы заострены, сильно оттянуты назад (рис. 5, а).

⁴ ♀♀ *S. cheliferus* sp. n. и ♂ *S. karawajewi* неизвестны; ♀♀ и ♀♀ *S. rehbinderi* нам неизвестны, их сравнение с другими видами основано на описании и рисунках Писарского (Pisarski, 1966).

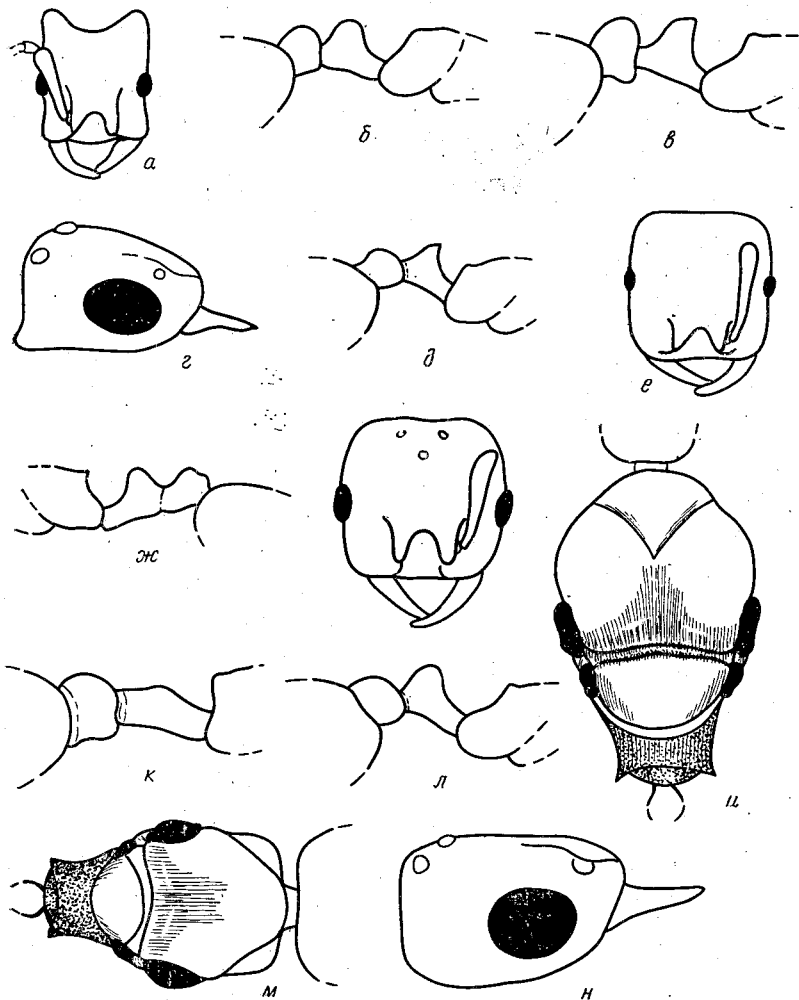


Рис. 5. *S. testaceus* (а — ♀, голова спереди; б — ♀, стебелек в профиль; в — ♀, то же; г — ♂, голова в профиль), *S. karawajewi* (д — ♀, стебелек в профиль), *S. rehbinderi* (е — ♀, голова спереди; ж — ♀, стебелек в профиль), з — ♀, голова спереди; и — ♂, грудь сверху; к — ♂, стебелек в профиль) и *S. christophi* (л — ♀, стебелек в профиль; м — ♀, грудь сверху; н — ♂, голова в профиль)

- 2(3) Петиоль в профиль не заострен, с явственной вершинной площадкой (рис. 5, б) *S. testaceus* Schenck
- 3(2) Петиоль в профиль заострен на вершине (рис. 5, д) *S. karawajewi* Pisarski
- 4(1) Затылочный край головы прямой или слегка вогнут, задние углы закруглены, не оттянуты назад (рис. 1, и, к; 3, з).
- 5(8) На боковых частях груди преобладает явственная морщинистость (рис. 1, к).
- 6(7) Скапус и голени с короткими прилежащими волосками. Голова со слегка выпуклыми боковыми сторонами (рис. 1, и); на лбу и темени заметны слабые морщинки. Петиоль с короткой цилиндрической частью, массивный, широко закругленный на вершине (рис. 1, к). Крупнее: 4,4—4,6 мм, *S. arnoldii* sp. n.
- 7(6) Скапус и голени с полуотстоящими волосками, приподнятыми под углом 45°. Голова с параллельными боковыми сторонами (рис. 5, е), лоб и темя блестящие и гладкие, лишь иногда заметна нежная штриховая скульптура. Петиоль с длинной цилиндриче-

- ской частью, вершина узкая (рис. 5, ж). Мельче: 3,2—4,0 мм
S. rehbinderi Forel
- 8(5) На боковых частях груди преобладает пунктировка, морщинки, если есть, сглаженные, нерезкие (рис. 3, з).
- 9(10) Скапус, средние и задние голени с полуотстоящими волосками, приподнятыми под углом 30°. Петиоль в профиль несколько заострен к вершине (рис. 3, з) *S. ruzskyi* Emery
- 10(9) Скапус, средние и задние голени лишь с прилежащим опушением. Петиоль с широко закругленной вершиной (рис. 5, л)
 *S. christophi* Emery

Самки

- 1(4) Голова с глубокой вырезкой на затылочном крае, задние углы заострены, оттянуты назад (рис. 4, в).
- 2(3) Скульптура тела отчетливая, голова с явственной продольной морщинистостью. Петиоль в профиль со скошенной горизонтальной площадкой (рис. 5, в) *S. testaceus* Schenck
- 3(2) Скульптура тела сглаженная, голова блестящая, с нежными морщинками (рис. 4, в). Петиоль заострен к вершине, клиновидный (рис. 4, а) *S. karawajewi* Pisarski
- 4(1) Голова с прямым или слегка вогнутым затылочным краем, задние углы закруглены, не оттянуты назад (рис. 1, е; 2, е; 3, е).
- 5(8) Тело бурое или красно-бурое.
- 6(7) Скutum с резкими продольными морщинками, лишь небольшая его часть спереди гладкая и блестящая (рис. 1, ж). Крупнее: 5,7—5,8 мм.
- 7(6) Скutum лишь в задней половине с нерезкими морщинками, передне-боковая поверхность гладкая и блестящая (рис. 5, м). Мельче: 4,0—4,8 мм *S. christophi* Emery
- 8(5) Голова и грудь черные, брюшко черное или черно-бурое.
- 9(10) Скutum с многочисленными более или менее резкими продольными морщинками, лишь небольшой участок впереди гладкий и блестящий. На большей части скутеллюма преобладают короткие морщинки (рис. 3, ж) *S. ruzskyi* Emery
- 10(9) Передне-боковые части скутума и большая часть скутеллюма гладкие и блестящие, лишь в задней половине скутума развиты нерезкие морщинки (рис. 2, ж).
- 11(12) Голова квадратная (дл.: шир.=1), с прямым затылочным краем и слегка выпуклыми боковыми сторонами, не сужена к переднему концу, задние углы очень широко закруглены (рис. 5, з) *S. rehbinderi* Forel
- 12(11) Голова прямоугольная (дл.: шир.=1,1—1,13), слегка сужена к переднему концу. Боковые стороны прямые, параллельные, затылочный край слегка вогнут, задние углы закруглены не широко (рис. 2, е) *S. cheliferus* sp. n.

Самцы

- 1(2) Голова с вырезкой (иногда неглубокой) на затылочном крае, задние углы оттянуты назад (рис. 5, з) *S. testaceus* Schenck
- 2(1) Голова с прямым или выпуклым затылочным краем, задние углы не оттянуты назад (рис. 1, а; 2, а; 3, а; 4, г; 5, н).
- 3(4) Стипесы гениталий (см. сверху) с резкой перетяжкой в основной трети, сильно искривлены, загнуты концами внутрь (рис. 2, г) *S. cheliferus* sp. n.
- 4(3) Стипесы гениталий с нерезкой перетяжкой или без нее, слабо искривлены (рис. 1, г; 3, г; 4, ж).

- 5(6) Вольселла гениталий с очень слабой выемкой перед небольшим закругленным апикальным крючком (рис. 1, д). Тело темно-бурое, передне-боковые части мезонотума гладкие и блестящие (рис. 1, б), петиоль в профиль короткий, слабо заострен к вершине (рис. 1, в) *S. arnoldii* sp. n.
- 6(5) Вольселла гениталий с глубокой выемкой перед апикальным крючком (рис. 3, д; 4, з).
- 7(8) Голова и грудь красно-бурые. Скutum и скутеллум гладкие и блестящие, лишь в задней половине заметны нежные штриховатые морщинки (рис. 4, д) *S. christophi* Emery
- 8(7) Голова и грудь черные или черно-бурые. Скutum либо с явственными продольными морщинками в задней половине, либо с очень мелко и густо пунктированной, совершенно матовой передней частью (рис. 3; б; 5, и).
- 9(10) Петиоль в профиль невысокий, с небольшой площадкой на вершине (рис. 5, к). Передняя часть скутума гладкая и блестящая (рис. 5, и) *S. rehbinderi* Forel
- 10(9) Петиоль в профиль с заостренной вершиной (рис. 3, г). Передняя часть скутума очень мелко и нежно пунктирована, матовая (рис. 3, в) *S. ruzskiyi* Emery

ЛИТЕРАТУРА

- Арнольди К. В., Длусский Г. М., 1978. Семейство Formicidae — муравьи.— В кн.: Определитель насекомых Европейской части СССР, 3, 1. Л.: Наука, 519—556.
- Караваев В. А., 1912. О муравьях палеарктической области.— Русск. энтомол. обозр., 12, 3, 581—596.— 1934. Мурашки Украины, ч. I. Киев: Вид-во АН УРСР, 1—162.
- Рузский М. Д., 1895. Фаунистические исследования в восточной России.— Тр. О-ва естествоиспыт. Казанск. ун-та, 28, 5, 1—32.— 1905. Муравьи России, ч. I.— Там же, 38, 4—6, 1—800.
- Baroni Urbani C., 1969. Gli *Strongylognathus* del gruppo *huberi* nell'Europe occidentale: saggio di una revisione basata sulla casta operaria.— Boll. Soc. entomol. Ital., 49—51, 7—8, 132—168.
- Emery C., 1889. Intorno ad alcune Formiche della fauna paleartica.— Ann. Mus. Stor. natur. Geneva, 27, 439—443.— 1898. Beiträge zur Kenntnis der paläarktischen Ameisen.— Öfvers. finska Vetensk. Soc. Förhandl., 40, 124—151.— 1909. Beiträge zur Monographie der Formiciden des paläarktischen Faunengebietes (Hymenoptera). Teil 9.— Dtsch. entomol. Z., 6, 695—712.— 1921. Myrmicinae. Dans: Genera Insectorum, Bruxelles, 174, 1—397.
- Forel A., 1900. Fourmis du Japon. Nid en foil. *Strongylognathus huberi* et voisin. Fourmière triple. *Cyphomyrmex wheeleri*. Fourmis impotées.— Mitt. Schweiz. entomol. Ges., 10, 267—287. 1904. Miscellanea Myrmécologiques.— Rev. Suisse Zool., 12, 1—52.
- Karawajew W. A., 1926. Übersicht der Ameisenfauna der Krim nebst einigen Neubeschreibungen.— Konovia, 5, 281—303.
- Pisarski B., 1966. Études sur les fourmis du genre *Strongylognathus* Mayr (Hymenoptera, Formicidae).— Ann. Zool., 33, 22, 509—523.

Институт зоологии АН УССР
(Киев)

Поступила в редакцию
9 июля 1984 г.

ANTS OF THE GENUS *STRONGYLOGNATHUS* (HYMENOPTERA, FORMICIDAE) IN THE EUROPEAN PART OF THE USSR

A. G. RADCHENKO

Institute of Zoology, Academy of Sciences of the Ukrainian SSR (Kiev)

Summary

Two new species, *S. arnoldii* and *S. cheliferus* sp. n., as well as previously unknown sexual individuals of *S. karawajewi* (♀), *S. christophi* (♂), *S. ruzskiyi* (♀, ♂) are described. A key is given for seven species of the genus occurring in the European part of the USSR.