

EXTRAIT DU BULLETIN
DE LA
SOCIÉTÉ ENTOMOLOGIQUE
DE FRANCE

FONDÉE LE 29 FÉVRIER 1832

RECONNUE COMME INSTITUTION D'UTILITÉ PUBLIQUE

PAR DÉCRET DU 23 AOÛT 1878

*Natura maxime miranda
in minimis.*

ANNÉE 1913. — N° 18

UN NOUVEL *OLIGOMYRMEX* DE COCHINCHINE

par le Dr F. SANTSCHI



PARIS

AU SIÈGE DE LA SOCIÉTÉ

HÔTEL DES SOCIÉTÉS SAVANTES

28, rue Serpente

1913

B. — 18 — 4

Extrait du *Bulletin de la Société entomologique de France*, 1913.

Un nouvel *Oligomyrmex* de Cochinchine [HYM. FORMICIDAE]

par le Dr F. SANTSCHI.

***Oligomyrmex* Bouvardi**, n. sp. — ♀. Long. 1,6 - 1,7 mill. — Jaune, gastre plus pâle; pubescence de poils dressés rares. Luisant, lisse, sauf quelques faibles rides sur les côtés du thorax et autour des fossettes antennaires. Tête rectangulaire, $\frac{1}{4}$ plus longue que large au tiers postérieur, à côtés distinctement convexes et à bord postérieur à

peine concave. Yeux d'une facette, placés un peu en arrière du quart antérieur des côtés. Mandibules lisses, de 5 dents, les deux antérieures plus aiguës. L'épistome a deux carènes mousses un peu écartées en

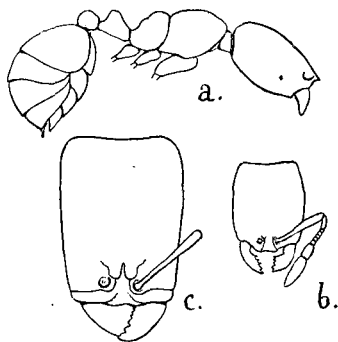


Fig. 1. — *Oligomyrmex Bouvardi* Sant'schi, a, b, ouvrière. — c, tête du soldat.

avant; le bord antérieur s'avance assez fortement dans son tiers médian où il est très légèrement échancré. Le scape dépasse un peu le quart postérieur de la tête. Articles 2 et 6 du funicule bien plus larges que longs. Pas de sutures promésotales. Sillon mésoépinal profond. Face basale de l'épinothum convexe, assez arrondie en avant, non bordée, aussi longue que la face déclive; celle-ci nettement bordée. 2^e article du pédicelle à peine plus large que le premier et aussi large derrière que devant.

♀. Long. 2,4 mill. — Jaune; tête d'un jaune plus brunâtre, bord

des mandibules et de l'épistome bruns. Gstre et membres jaune clair. Pubescence assez redressée, mélangée de poils plus longs, le tout assez abondant. Luisant, lisse avec quelques stries sur les joues et les lobes frontaux, et les côtés du métathorax finement réticulés. Tête rectangulaire d'un tiers plus longue que large, un peu rétrécie en avant, avec les côtés presque droits, et le bord postérieur légèrement concave. Yeux situés en avant du tiers antérieur, d'une ou deux facettes. Épistome bicaréné, aire frontale allongée, impressionnée. Mandibules lisses, de 5 dents, les deux premières assez mousses. Le scape atteint presque le milieu de la tête. Articles 2 à 5 du funicule un peu plus larges que longs, le 6^e aussi long qu'épais et le dernier aussi long que les 4 précédents réunis. Côtés du pronotum fortement arrondis, suture promésotale obsolète. Pronotum assez fortement convexe sur le profil, le mésonotum l'est faiblement, avec une légère concavité entre les deux. Suture mésoépinothale profonde. Face basale de l'épinothum presque droite, un peu plus longue que large et aussi longue que la face déclive, laquelle est distinctement bordée et formant avec elle un angle de 140°. Premier nœud triangulaire, arrondi au sommet, presque perpendiculaire en arrière et très oblique en avant, aussi large que le suivant, qui est distinctement plus large que long.

♂. Long. 3,7-4 mill. Jaune brunâtre terne. Tête brune. Luisant

et lisse. Tête mate et rugueuse, sauf un espace triangulaire très lisse et luisant en avant de l'ocelle médian. Tête trapézoïdale (y compris les yeux qui occupent presque les 2,3 antérieurs des côtés); l'épistome a une forte saillie longitudinale médiane, due à deux carènes assez écartées et dont l'intervalle est comblé. Mandibules de 5 dents, l'apicale 4 fois plus longue que les suivantes qui sont subégales. Scape à peine plus long que le 2^e article du funicule. Épinotum arrondi, sans tubercule. Premier article du pédicule d'un tiers plus long que haut, aminci et mousse au sommet; 2^e article deux fois plus large que long. Ailes hyalines à nervures pâles, longues de 3,7 mill.

Cochinchine : Mitho, ♀, ♂, ♂ (BOUVARD) et Saïgon, ♂ (C^t FOUQUET).