

John - some old names may be a problem on
modern maps because they could change up to 3 times -
From Russian Empire, then Soviet Republics, and now independent countries

1940. ТРУДЫ ЗООЛОГИЧЕСКОГО ИНСТИТУТА АКАДЕМИИ НАУК СССР . VI
Travaux de l'Institut Zoologique de l'Académie des Sciences de l'URSS

to c
the c
Serque

St. Petersburg

В. В. Гуссаковский

Заметки о палеарктических видах подсемейства *Eucharidinae* (Hymenoptera, Chalcididae)

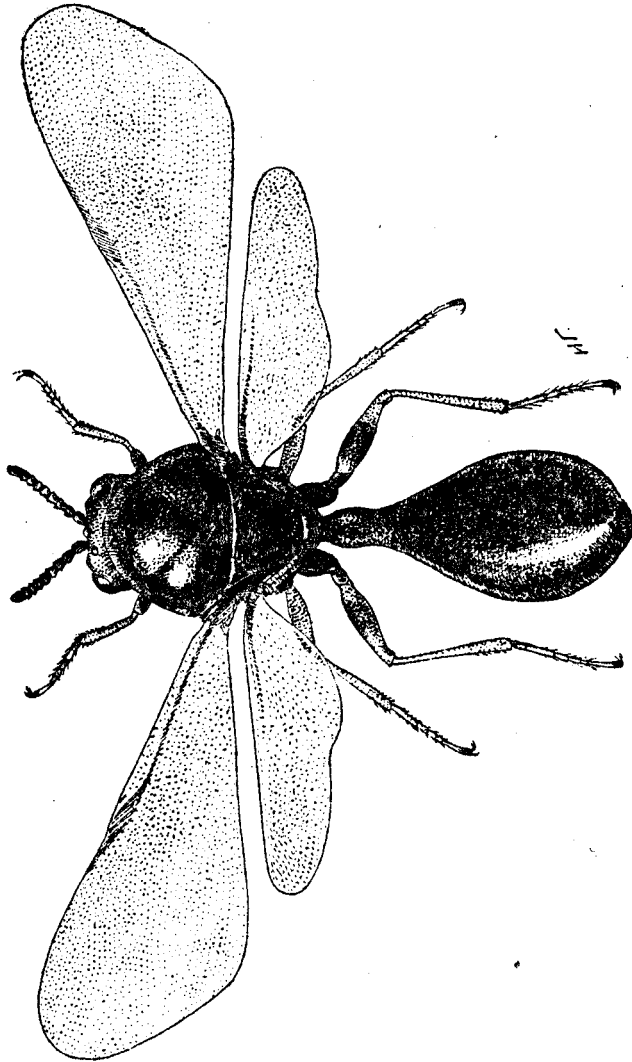
V. V. GUSSAKOVSKIJ. NOTES SUR LES ESPÈCES PALÉARCTIQUES D'EUCARIDINAE
(HYMENOPTERA, CHALCIDIDAE)

В 1932 г., приступая по поручению Зоологического института Академии Наук СССР к изучению пилильщиков (*Hymenoptera, Chalastogastra*), я получил также задание постепенно готовить и подбирать материалы к изучению и другой почти совершенно неразработанной у нас группы перепончатокрылых — семейства *Chalcididae* или, как его чаще называют в современных работах, надсемейства *Chalcidoidea*. Уже с самого начала работа эта натолкнулась на целый ряд трудностей, из которых на первом месте следует поставить, во-первых, отсутствие в современной энтомологической литературе сводочных работ по большинству групп этого огромного по объему отдела перепончатокрылых, и во-вторых — недостаток материалов, выражающийся, правда, не в том, что в них не оказывалось многих из уже описанных видов, а совсем в обратном — в обилии новых форм, которые находятся чуть ли не в каждом сборе, не говоря уже о новостях в географическом распространении, и т. д. Такое положение, конечно, является лучшим показателем и полной изученности группы и недостаточности материалов, которые надо еще копить многие годы, прежде чем можно будет дать сколько-нибудь полную картину нашей фауны по этой группе насекомых.

Краткий срок моих работ (1932—1935) и малое время, которое я мог уделить специально этой группе, позволили мне, конечно, лишь бегло ознакомиться с группой в целом и лишь немногие из ее подразделений изучить более детально, но сейчас, когда я совершенно лишен возможности вести работы в этом направлении далее, я считаю не лишним опубликовать и единственный конкретный результат моих занятий этой группой в период 1932—1935 гг. — обзор палеарктических видов подсемейства *Eucharidinae*, одного из наиболее оригинальных подсемейств *Chalcididae* в отношении морфологии, оказавшегося к тому же, благодаря довольно крупному размеру своих представителей и их оригинальной внешности, сравнительно не плохо представленным и в доступных мне материалах, составившихся, в основном, из совершенно случайных сборов.

Подсемейство представлено в палеарктической области всего двумя родами, которые легко могут быть различимы по следующей таблице.

- 14 (13). Членики усиков сверху невыпуклые или едва выпуклые; брюшко другой окраски.
15 (18). Грудь крупно-пунктированная.
16 (17). Голова и грудь яркозеленые, брюшко сплошь рыжее. 4.5—6 мм.— Закавказье, Туркмения *E. fulviventris*, sp. n., ♀.



Фиг. 1. *Eucharis ascendens* F., ♀.

- 17 (16). Тело сплошь темно зеленовато-металлическое. 6 мм.— Дагестан. *E. acuminata* Rusch., ♂.
18 (15). Грудь некрупно-пунктированная, между точками с более нежной пунктировкой и морщинистая; тело синее, брюшко черноватое. 4—4.5 мм.— Туркмения *E. cyanella*, sp. n., ♀.
19 (12). Среднеспинка, по крайней мере посредине, гладкая и блестящая и даже и по краям лишь нежно-морщинистая и пунктированная; часто же почти сплошь гладкая.

20 (23). Усики толстые, сильно четковидные; тело темнобронзово- или синеваато-зеленое.

21 (22). Голова, особенно щеки, ясно морщинисто-полосчатые; стебелек у ♀ по сторонам лишь слегка расширен (фиг. 1 и 3). 5—7 мм. — Южн. Европа, Крым, Кавказ, сев. Иран, Средняя Азия, Казахстан

. *E. ascendens* F., ♂, ♀

22 (21). Голова редко и мелко пунктированная, также и щеки неполосчатые; стебелек у ♀ по сторонам почти ушковидно расширен; усики толще, чем у *E. ascendens* F. 4—6 мм — Забайкалье, Монголия .

. *E. przhivalskii*, sp. n., ♂, ♀.

23 (20). Усики простые, или членики их сверху лишь слабо-выпуклые или едва угловатые.

24 (25). Щеки тонко и негусто, но ясно морщинисто-бороздчатые; мезоплевры в нижней части в продольных, складкообразных морщинах; тело темно бронзово-зеленое, промежуточный сегмент у ♀ матовый, нежно- и густо-морщинистый, у ♂ довольно грубо ячеисто-морщинистый. 5.5 мм. — Ферганская долина, Памир

. . . *E. alticola*, sp. n., ♂, ♀.

25 (24). Щеки небороздчатые, гладкие или редкой нежно-пунктированные мезоплевры с другой скульптурой, большей частью гладкие.

26 (27). Голова и грудь яркозеленые, брюшко сплошь рыжее. 5.5 мм. — Узбекистан, Таджикистан *E. dimidiata*, sp. n., ♀.

27 (26). Брюшко сплошь металлической окраски или лишь с обесцвеченными, рыжеватыми краями сегментов.

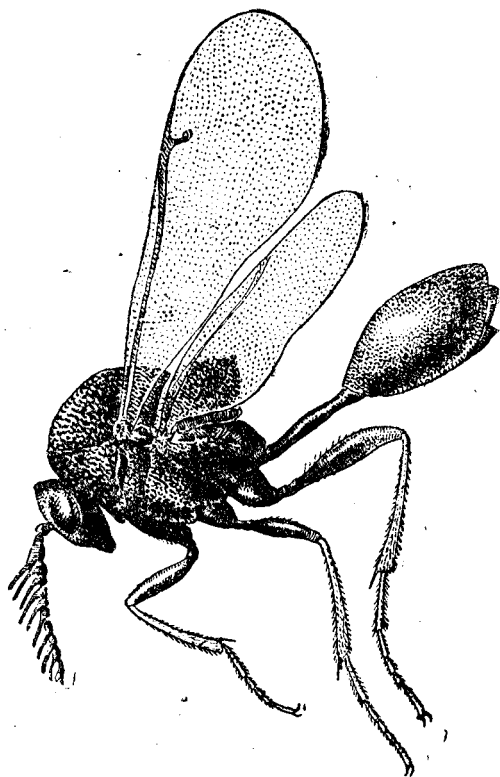
28 (29). Усики рыжеватые; тело медно-зеленое, края брюшных сегментов широко обесцвеченные, бледные. 5.5 мм. — Памир, Дарваз

. *E. ruficornis*, sp. n., ♂.

29 (28). Усики черные, края сегментов большей частью не обесцвечены; промежуточный сегмент без срединной бороздки.

30 (33). Крылья, особенно к вершине, ясно буроватые, тело темно бронзово-зеленое, промежуточный сегмент довольно крупно ячеисто-морщинистый.

31 (32). Жгутик усиков лишь с 8 свободными члениками, 3 последних слиты в булаву, последний маленький и притупленный. 5.5—6 мм. — Центр. Китай *E. alashanica*, sp. n., ♂.

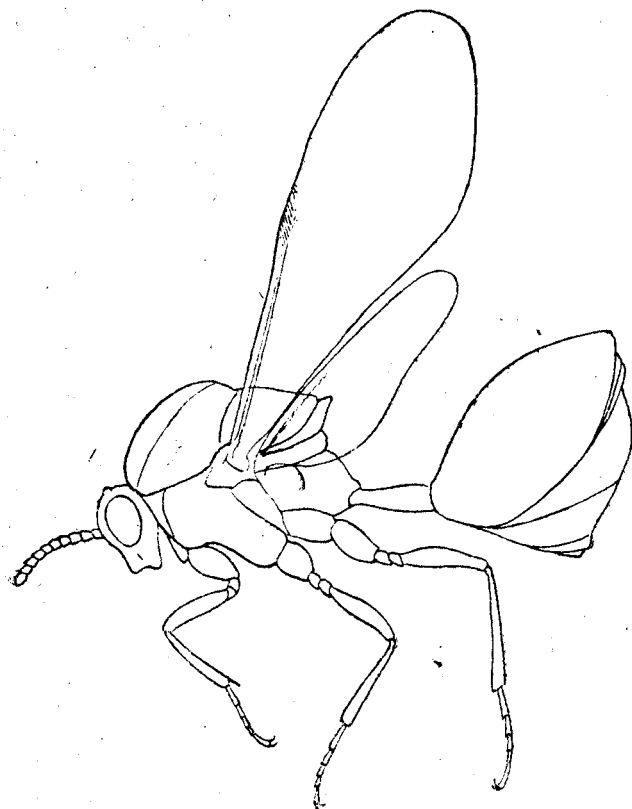


Фиг. 2. *Eucharis schmiedeknechti* Rusch., ♂.

32 (31). Все членики жгутика свободные, последний, 13-й, лишь в 1.5 раза короче предыдущего, конический. 5 мм. — Гиссарский хр.

33 (30). Крылья прозрачные; большую часть мелкие виды, промежуточный сегмент большую часть нежно-морщинистый. *E. hissariensis*, sp. n., ♂.

34 (35). У ♀ 1-й стернит выдается на вершине в виде изогнутого отростка, створки яйцеграда на вершине с каждой стороны с сильно выдающимся волосистым бугорком (фиг. 4); у ♂ промежуточный сегмент с тонким срединным килем; тело зелено-бронзовое или чуть синеватое. 5—6 мм. — Киргизские степи, Средняя Азия, сев. Иран, Армения



Фиг. 3. *Eucharis ascendens* F., ♀, профиль (схема).

E. carinifera, sp. n., ♂, ♀.

35 (34). У ♀ брюшко простое, у ♂ промежуточный сегмент без кила, или размер и окраска очень отличны от предыдущего вида.

36 (37). Промежуточный сегмент у ♂ с ясным срединным килем; тело черносинее, маленькое. 3.25 мм. — Дагестан

E. papa, sp. n., ♂.

37 (36). Промежуточный сегмент без срединного кила.

38 (39). У ♂ стебелек брюшка тонкий, длиннее заднего бедра; у ♀ щитик без срединной бороздки; тело зеленовато-бронзовое, промежуточный сегмент у ♂ негусто- и мелко-морщинистый, у ♀ почти гладкий. 3.5—4.5 мм. — Киргизские степи *E. parvula*, sp. n., ♂, ♀.

39 (38). Стебелек брюшка у ♂ более толстый и заметно короче заднего бедра; щитик, по крайней мере у ♀, с ясной срединной бороздкой.

40 (41). Среднеспинка по бокам довольно крупно негусто-пунктированная; тело темносинее, промежуточный сегмент некрупно, у ♂ ячеисто-морщинистый. 4.5—5.25 мм. — Средняя Азия, Зеравшанский хр. *E. atrosyanea*, sp. n., ♂, ♀.

41 (40). Среднеспинка по бокам лишь мелко или почти не пунктирована; окраска и скульптура промежуточного сегмента иные.

42 (43). Промежуточный сегмент нежно- и очень густо-морщинистый, матовый; тело зеленовато-синее, у ♀ края сегментов обесцвеченные,

- рыжие. 4—4.5 мм. — Крым, Сарепта *E. rugulosa*, sp. n., ♂ ♀.
- 43 (42). Промежуточный сегмент негусто-морщинистый, у ♀ часто почти гладкий; тело темно зеленовато-бронзовое, иногда слегка синеватое. 3—4 мм. — Средняя Азия *E. turanica*, sp. n., ♂, ♀.
- 44 (1). Жгутик усиков сверху с гребенчатыми отростками или глубоко-пилевидно-зазубренный (фиг. 2) [subg. *Chalcurella*, nom. nov.¹].
- 45 (46). Боковые доли среднеспинки сплошь нежно-морщинистые; промежуточный сегмент ячеисто-, у ♂ довольно грубо-морщинистый; тело черно-синее. 5—6 мм. — Сев. Африка: Тунис, Оран *E. (Ch.) schmiedeknechti* Rusch., ♂, ♀.
- 46 (45). Среднеспинка с гладкими пятнами на боковых долях; промежуточный сегмент с иной скульптурой.
- 47 (48). ♀: булава усиков более чем вдвое длиннее своей ширины, промежуточный сегмент гладкий, блестящий с двумя едва намеченными продольными киями, тело темнозеленое, брюшко рыжее с темным основанием и краями сегментов; у ♂ тело зеленовато-черное, промежуточный сегмент негусто-морщинистый, с ясными киями. 4—5.5 мм. — Алжир *E. (Ch.) bedeli* Cam., ♂, ♀.
- 48 (47). ♀: булава усиков едва в 1.5 раза длиннее своей ширины; тело темнозеленое, брюшко смоляно-бурое, промежуточный сегмент блестящий, слабо-морщинистый. 6 мм. — Тунис *E. (Ch.) intermedia* Rusch., ♀.

- 1 (44). Antennae simplices vel moniliformes, nec pectinatae nec superne profunde serratae [subg. *Eucharis*, s. str.].
- 2 (7). Corpus pallidum, capite picturisque nonnullis thoracis tantum viridimetallicis.
- 3 (6). Mesonotum in medio late laeve, antice tenuiter striatum, secundum marginibus lateralibus tantum densius punctatum et rugosum; antennae flagello fere cylindrico, articulis superne haud vel vix convexis.
- 4 (5). Antennae articulo 3° apicem versus vix dilatato (fig. 4a) mesonotum triente anteriori transverse striata, utrinque dense punctato rugosum. L. 4 mm. — Transcaspia, Ciscaucasiae deserta ad littorem maris Caspii. *E. diaphana*, sp. n., ♀.
- 5 (4). Antennae articulo 3° apice fortiter dilatato (fig. 4b) mesonotum ad ipsum marginem anticum tantum striatum, utrinque remote punctatum. L. 4—4.25 mm. — Mongolia *E. hyalina*, sp. n.
- 6 (3). Mesonotum totum opacum, non crasse reticulato-rugosum, discis scapularum tantum magis laevibus; antennarum flagellum articulis superne rotundato-connexis. L. 4.25 mm. — Sarepta *E. shestakovi*, sp. n., ♀.
- 7 (2). Corpus viridi-, aeneo- vel cyaneo-metallicum, rarius abdomine fulvo.
- 8 (11). Mesonotum densissime ac crasse punctato vel reticulato rugosum.
- 9 (10). Scapulae disco laeves. Corpus totum obscure viridi-metallicum. 5 mm. — Asia minor *E. specularis* Rusch., ♂.
- 10 (9). Scapulae omnino rugosae, abdomen fulvum, petiolo segmentoque 1° basi et in medio nigricanti. L. 6 mm. — Transcaucasia *E. reticulata* Rusch., ♀.
- 11 (8). Mesonotum aliter sculptum.

¹ Вместо *Chalcura* Cameron (1891), non Kirby (1886).