

REPRINTED FROM
OCCASIONAL PAPERS OF THE NATIONAL MUSEUM
OF SOUTHERN RHODESIA. No. 22B

16 JULY 1958

PRINTED IN GREAT BRITAIN

CHALCIDOÏDES NOUVEAUX
D'AFRIQUE DU SUD

PAR JEAN RISBEC

CHALCIDOÏDES NOUVEAUX D'AFRIQUE DU SUD

PAR JEAN RISBEC

Les espèces décrites font partie d'une collection de Chalcidoïdes du Musée de Bulawayo (S. Rhodesia), laquelle m'avait été confiée par Mr G. Arnold aux fins d'identification. J'adresse ici mes remerciements à Mr G. Arnold pour l'occasion qu'il m'a donnée d'examiner plusieurs espèces particulièrement intéressantes. (Toutes les mesures sont exprimées en millimètres.)

Famille EUCHARIDAE

Genre *Schizaspidia* Westwood

Schizaspidia Stevensoni n.sp. (Fig. 1)

Coloration. Noire, sauf une tache ocre qui s'étend sur la face latérale du pronotum, une bande latérale au mésonotum et la saillie dorsale du mésopleure, près de l'aile, qui sont ocre. Métapleures d'un noir rougeâtre, avec la partie dorsale ocre. Parties latérales postérieures du propodeum ocre. Pétiole abdominal brun rouge à l'apex. Partie de l'abdomen postérieure au 2^o tergite, d'un noir un peu rougeâtre; le bord antérieur du 2^o franchement rouge testacé. Scape et pedicellus testacés, le reste de l'antenne noirâtre, sauf le dernier article brun rouge. Hanches et cuisses, sauf aux extrémités, noires. Reste des pattes rouge testacé. Tegulae de cette même couleur.

Tête. Très petite et très plate. Longueur 0,6 en vue latérale. Largeur 1,25. Hauteur 1,5 (mandibules non comprises). Yeux ovale allongé, 0,44 = 0,27, à facettes assez petites, nus, rougeâtres. Ocelles relativement grands, 0,1, rouges, les latéraux à 0,025 du bord postérieur, à 0,22 des yeux, à 0,1 de l'ocelle médian, dirigés obliquement et latéralement. Ocelle médian tangent au bord de la dépression postantennaire, à 0,035 du bord postérieur. Une crête nette au bord postérieur, en arrière des ocelles.

Région des ocelles irrégulièrement et très fortement rugueuse, avec des stries à l'extérieur des ocelles latéraux. Sur la face, la rugosité est beaucoup plus faible, avec de nombreuses stries, fines, longitudinales. Antennes aux $\frac{4}{7}$ de la hauteur. Dépression postantennaire étroite (de 0,15, dans l'ensemble), assez profonde pour contenir les scapes couchés, limitée par une crête. Dorsalement, la dépression est prolongée jusqu'au bord postérieur autour de l'ocelle médian. En avant des antennes bande médiane légèrement convexe, lisse, limitée par deux sillons, allant jusqu'à l'épistome qui semble en être seulement l'élargissement et est à peu près de même longueur. Epistome légèrement striolé transversalement,

élargi vers le cadre buccal, le bord libre à large lobe médian compris entre deux petits festons. Le labre roux débordé très peu l'épistome. Son bord, régulièrement convexe, a une rangée de soies en éventail dont la moitié basilaire est plus épaisse que l'extrémité. Une gouttière part de la mandibule et se rétrécit vers l'œil.

. Antennes: radicule tronc conique, court, 0,03. Scape 0,25 × 0,07, subcylindrique, très légèrement renflé au milieu, lisse et luisant. Pedicellus très petit, plus épais que long, 0,035 × 0,07. Premier funiculaire subcylindrique, un peu plus épais que long, 0,06 × 0,075. Articles funiculaires 2 à 7 s'attachant par leur bord antérieur et prolongés vers le

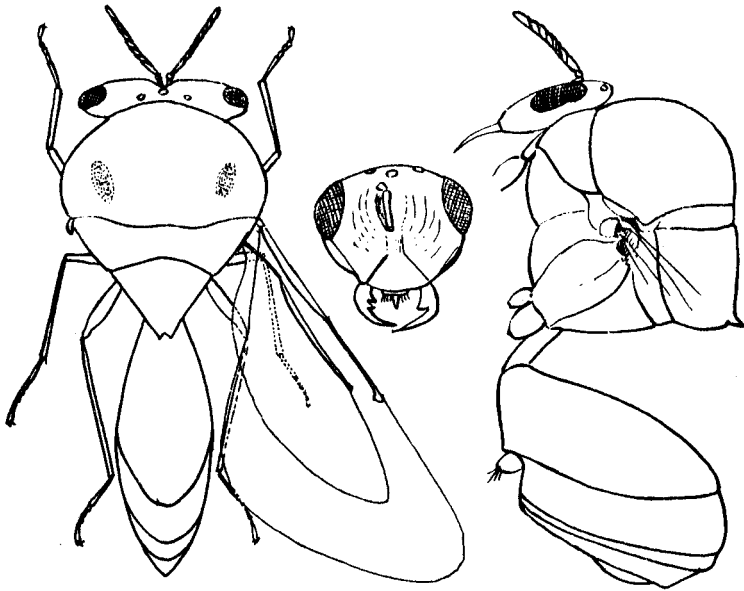


Fig. 1. *Schizaspidia Stevensoni* n.sp., dorsalement et de profil, face antérieure de la tête.

dos (antenne serriforme); ventralement, leur longueur égale celle du premier, leur plus grande dimension, obliquement est 0,17. Massue apparemment entière de 0,18 au bord ventral, avec une faible indication de division en trois articles de même longueur.

Mandibules en forme de faucille avec une longue pointe terminale et, à droite, deux dents de taille décroissant de l'apex vers la base, situées sur la partie basale, à gauche, une seule dent, plus forte présentant d'ailleurs l'indication d'une division en deux. Palpes petits et très grêles, les labiaux paraissant uniarticulés, 0,12, les maxillaires de deux articles encore plus faibles.

Thorax. Pronotum très réduit sur l'axe, avec faces latérales en triangle à peu près équilatéral, dont l'angle dorsal antérieur est occupé par une profonde dépression avec le stigmate. L'angle postérieur atteint la tegula. Surface fortement rugueuse.

Mésोनотум très grand, sphérique, à surface très rugueuse avec combinaison de cupules et d'un réseau rugueux. Sur la partie la plus saillante, la zone qui correspond à l'emplacement de sillons parapsidaux présente, de chaque côté, une zone ovale un peu effilée vers l'arrière, déprimée, à fond ne présentant que le léger réseau rugueux. En vue dorsale, le mésонотум est long de 1.

Axillae formant une bande transversale continue, longue de 0,25 sur l'axe, plus développée latéralement. Scutellum très massif, en cône épais à surface comme au mésонотум, terminé par une saillie bilobée légèrement redressée dorsalement; la longueur est 1.

Métанотум 0,25 sur l'axe, à réseau saillant simple, très élevé; les parties latérales plus étendues, à bord postérieur redressé et se terminant en pointe en arrière de l'aile postérieure.

Propodeum, 0,82, à réseau très élevé, à grandes mailles, légèrement déprimé sur une bande axiale.

Mésоплеures très fortement rugueux comme le mésонотум, avec faible dépression de la hanche à l'aile. Métэплеures s'élargissant un peu de la hanche à l'aile, très rugueux, avec une très grande cellule près du bord supérieur. Stigmates petits, peu visibles, placés près du bord antérieur du propodeum, à l'extrémité d'une gouttière longitudinale peu profonde, allant au bord postérieur de la hanche.

Abdomen. Pétiole oblique, 0,82 au bord ventral \times 0,32, finement strié longitudinalement. Reste de l'abdomen ovoïde, comprimé; le premier tergite très grand (2,5 dorsalement, 1 ventralement). 2^o tergite 0,6; 3^o 0,25; 4^o 0,42, terminant la face dorsale; 5^o à peine visible.

Ailes. Incolores. Nervures incolores, à peine visibles. Pas de franges. Cellule costale 1,1, en gouttière. Marginale 1,25. Radius formant une tache blanche opaque, circulaire, de diamètre 0,15. Soies discales très peu nombreuses et très réduites.

Ailes postérieures à hamuli à 5,6 de la base, de forme générale très élargie, le bord postérieur étant très largement convexe, avec des franges à soies très fines et très denses.

Pattes. Relativement très faibles. Hanches postérieures 0,42, globuleuses. Trochanters 0,16. Cuisses 1,32, fusiformes. Tibias 1,3 à éperon grêle. Tarses 0,96.

Hanches antérieures 0,42, coniques, épaisses. Trochanters 0,2. Cuisses 0,91, fusiformes, assez épaissies (\times 0,15). Tibias 1,09. Eperon tibial droit grêle, court (0,06). Tarses 0,9.

Hanches moyennes 0,35, aussi larges à la base que longues. Trochanters 0,16. Cuisses 0,91. Tibias 1,05, droits. Tarses 0,96.

Toutes les hanches sont rugueuses.

Dimensions. Taille 5,5. Largeur du thorax 2,5. Abdomen: longueur, dorsalement, 3, largeur 1,25. Ailes antérieures 4,5 \times 1,7. Ailes postérieures 2,75 \times 1.

Origine. Penkridge, S. Rhodesia, 6. ii. 1927. R. H. R. Stevenson. 1 ♀.

Genre: *Orasema* Cameron*Orasema viridicyanea* n.sp. (Fig. 2)

Coloration. Coloration générale allant du bleu métallique au vert métallique, avec un réseau luisant. Scapes et pedicellus testacés, le reste des antennes noir. Hanches comme le corps, passant au testacé à l'apex, plus largement testacé aux antérieures. Reste des pattes testacé, avec les cuisses fortement brunies sauf aux extrémités claires.

Tête. Petite et courte. Longueur, latéralement au niveau des yeux 0,55, sur l'axe 0,35. Largeur 1,65. Hauteur 1. Yeux ovales allongés, 0,5 x 0,35. Ocelles placés sur la face dorsale étroite et arrondie, assez grands 0,1, les latéraux à 0,35 des yeux et à 0,15 de l'ocelle médian.

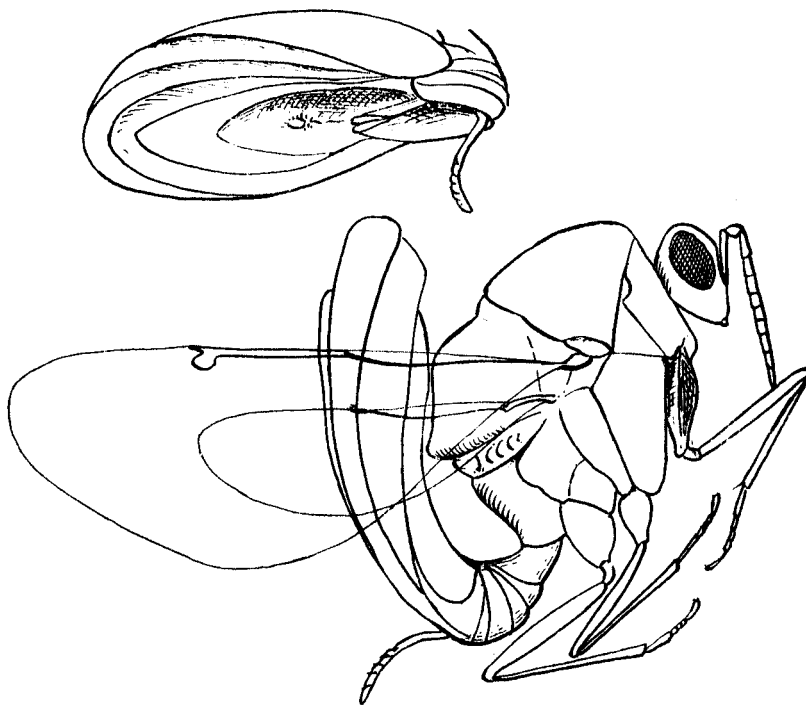


Fig. 2. *Orasema viridicyanea* n.sp., latéralement, avec l'abdomen vu par la face postérieure, de trois quart.

Face postérieure assez concave, avec une légère crête au bord dorsal. Face en ovale allongé transversalement avec les antennes à mi hauteur. Dépression postantennaire courte et peu profonde, à bords très largement arrondis. Front et vertex à réseau rugueux à éléments petits mais bien saillants et un réseau secondaire, pas beaucoup moins saillant, irrégulier. Epistome peu nettement limité s'avancant un peu au delà du milieu de la distance de la bouche à l'antenne, peu convexe et à réseau léger. Au dessus, vers l'antenne, la zone est un peu plus saillante.

3-
presomment
protrubant.

Alone.)
towards-

network.

Orasema
??

Chalcidoïdes nouveaux d'Afrique du Sud ^{Short + Thick 151}

Antennes: radicule 0,05, globuleux. Scape 0,37, court et épais (0,12), fortement courbé vers l'avant, avec face antérieure plane puis creusée vers l'apex, et face dorsale convexe. Pedicellus plus épais que long, 0,12 x 0,15, en forme de coupe, striolé longitudinalement. Un très court annellus en disque. Huit articles funiculaires mesurant 0,25, 0,185, 0,185, 0,16, les quatre suivants décroissant de 0,15 à 0,12. Massuë 0,25, comprimée, avec une division en deux articles très peu visible (peut-être 3 articles?). Ensemble du funicule cylindrique épais de 0,15. Surface à très fort réseau rugueux, se terminant en couronne de petites épines à l'apex des articles qui sont étroitement accolés. Nombreuses soies couchées, courtes (de l'ordre de 0,025).

Mandibules et palpes cachés sous l'épistome ne pouvant être étudiés de manière précise sur un unique exemplaire piqué. Mandibules brunes (ou très fonces), relativement petites, à base épaisse et dents à peine croisées au repos, ces dents subgales. Palpes testacés, courts.

Thorax. Pronotum invisible dorsalement, très court sur l'axe. Mésonotum 1,3, très convexe, avec réseau rugueux très fort et, de chaque côté, une plage à réseau beaucoup plus faible et dense.

Scutellum, 1 mm. dorsalement, fortement bombé, l'ensemble presque en quart de sphère. Surface comme au mésonotum. Apex un peu rétréci en une sorte de très fort tubercule terminal.

Métanotum, 0,2 un peu saillant au milieu, largement surplombé par le scutellum, creusé latéralement en sillons très rugueux.

Propodeum, 0,75, réticulé rugueux, la ligne axiale presque perpendiculaire au plan de la surface du mésonotum. Stigmates assez petits, tangents au bord antérieur près de l'angle latéral, tournés vers l'avant.

Faces latérales du pronotum rugueuses comme le dos. Encoche stigmatique très marquée. Prépectus de même aspect, s'effilant sous les hanches antérieures, son plan est presque à angle droit avec celui de la partie postérieure de la face latérale du pronotum.

Mésopleures avec sillon net limitant l'épisterne et l'épimère, chacune de ces parties bien convexe et rugueuse. Une bande dorsale saillante entre la base de l'aile antérieure et le bord dorsal de l'épisterne; cette bande est rugueuse, noirâtre avec reflets dorés. Métapleures relativement larges et courts, le sommet à mi distance entre la hanche postérieure et l'aile postérieure.

Abdomen. Redressé dorsalement, avec une face dorsale concave enchassant toute la face postérieure du thorax jusqu'au scutellum qu'elle déborde en dessus. Face postérieure (ventrale) avec les bords des tergites en ovales concentriques entourant les orifices génital et anal. La face dirigée ventralement est ainsi, très courte et la tarière vient saillie très près de la base de l'abdomen. C'est un appendice rougeâtre un peu courbé avec, à la face postérieure des crêtes transverses plus saillantes latéralement. Repliée sur l'abdomen elle est protégée par deux courtes valves noires.

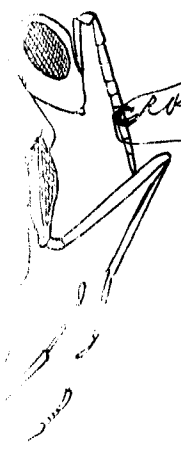
Ailes. Incolores. Ailes antérieures à nervure sous costale brune, marginale et postmarginale testacé clair et radius presque incolore. Franges extrêmement petites, à peine visibles. Soies discales très



... au vert
... le reste
... à l'apex,
... avec les

... des yeux
... allongés,
... arrondie,
... elle médian.

appressed
dark
narrow
rest
deply, set.



oversept
crossed at rest

furrows
distinct

... vu par la

... au bord dorsal.
... es à mi hauteur.
... bords très large-
... ments petits mais
... moins saillant,
... n peu au delà du
... vexe et à réseau
... us saillante.

black
valvular

setae
ground

hyaline

crests

N.M.M.

groover
Hutch
circlet
narrowly
strongly
bracket
Hutch

spread
frown spin
about
right top

or ipos
reddish

under costa
almost no color

petites nombreuses. Cellule costale 1,5, assez large, ^{qu'il-wid- with} max 0,1, pubescente. Marginale 1 mm. Postmarginale très réduite, ^{very} étroite, à limites peu visibles, 0,06 environ. Radius sessile, très court avec indication d'un bec, ^{no veins}

Ailes postérieures à nervure costale basilaire de 0,4 puis nervure de 0,11 allant aux hamuli; la cellule costale, assez large (jusqu'à 0,1) atteint les crochets. Franges comme aux ailes antérieures. nil beeh ?

Pattes. Hanches antérieures 0,6. Trochanters 0,15. Cuisses 0,9. Tibias 1. Tarses 0,8.

Hanches moyennes 0,35. Trochanters 0,15. Cuisses 1. Tibias 1,15. Tarses 0,75.

Hanches postérieures 0,6. Trochanters 0,2. Cuisses 1,2. Tibias 1,4. Tarses 0,7.

Toutes les hanches bien rugueuses. Tous les tarses, de cinq articles, très courts, surtout pour le 3^o et 4^o articles.

Dimensions. Plus grande dimension 3,75. Largeur du thorax 1,5. Abdomen: plus grande dimension 3. Largeur 1,5. Ailes antérieures 4 × 1,7. Ailes postérieures 2,9 × 0,8.

Origine. 1 ♀. Penkrige, S. Rhodesia, 16. i. 1928. R. H. R. Stevenson.

Famille EUPELMIDAE

Genre *Metapelma* Westwood

Metapelma leucoptera n.sp.

♀. *Coloration.* Coloration générale bleu très foncé avec reflets métalliques faibles mais très variés, irisés, allant du vert au violet. Une bordure ivoire, étroite aux bords latéraux du pronotum. Antennes noires. Hanches comme le corps. Trochanters antérieurs et moyens, cuisses antérieures et moyennes brun roux foncé; l'apex des cuisses pâle. Tibias et tarses antérieurs rougeâtres. Cuisses, tibias et tarses postérieurs brun roux presque noir avec apex ivoire et base des tibias avec une étroite tache blanche qui s'avance sur la base de la crête postérieure. Eperon tibial moyen noir. Valves de la tarière noires.

Tête. Longueur 0,9. Largeur 1,75. Hauteur 1,85 (y compris les mandibules fermées). Yeux, 1,2 × 0,75, grands, ovale-allongés, à facettes très petites et fine pubescence, convergents, distants l'un de l'autre de 0,5 au niveau des ocelles postérieurs. Ocelles postérieurs, 0,1, distants des yeux de 0,025. Ocelle médian à 0,25 en avant des latéraux.

Front et vertex à très léger réseau et ponctuation correspondant à de nombreuses soies, très fines, dressées, plus longues à la face postérieure. Antennes au niveau du bord inférieur des yeux.

Antennes: radicule grêle, 0,01. Scape 0,75, assez élargi en massue en vue latérale, fortement comprimée, très finement et densément pubescente. Pedicellus 0,025. Un annellus 0,012. Articles funiculaires: 0,6, 0,6, 0,3, 0,2, 0,19, 0,18, 0,15. Massue très courte, tronquée obliquement depuis sa base, à articles mesurant 0,15, 0,15, 0,05; le dernier rougeâtre. Tout le fouet est très grêle, régulièrement et à peine épaissi, de 0,016 à 0,19. Tous les articles à pubescence très courte et très dense.

Thorax. Pronotum 0,7. Mésonotum 1,5, peu profondément concave, avec des crêtes latérales nettes. Scutellum 0,8. Toute la face dorsale à très fine rugosité et pubescence argentée courte et abondante. Scutellum peu convexe, subrectangulaire, les axillae un peu plus saillants. Métanotum en mince lame brune arrondie, disposée en cuiller en dessous de la partie postérieure du scutellum, le débordant très peu. Propodeum dépassant à peine le métanotum, à surface comme au mésonotum, sans crêtes. Stigmates petits, noirs.

Faces latérales du pronotum à tapis de soies argentées très dense. Mésopleures et métapleures à réseau beaucoup mieux visible et plus fort, surtout aux métapleures.

Abdomen. En fuseau allongé. Bord postérieur des tergites légèrement courbé. Surface à très fine gaufrure. Rapport de longueur des tergites: 30-14-20-20-12-12 valves de la tarière 95 (représentant près des 3/4 de la longueur de l'abdomen).

Ailes. Complètement incolores, avec nervures brun rougeâtre. Ailes antérieures à franges très courtes et très denses. Cellule costale $2 \times 0,15$. Marginale 0,9. Postmarginale 1,25. Radius 0,32. Toutes les nervures sont grêles.

Ailes postérieures à franges un peu plus longues, très denses. Nervures: 0,8, 0,4, 1,2. La cellule s'avance jusqu'aux hamuli. Récurrente nette.

Pattes. Hanches antérieures 0,8. Trochanters 0,3. Cuisses 1,3, en fuseau assez fort (épais de 0,3) fortement arqué. Tibias 1,1 à éperon courbé et grêle de 0,3; le bord antérieur apical avec une petite épine noire. Tarses très grêles, 2 dont 0,75 pour le premier article.

Hanches moyennes 0,8. Trochanters très forts, 0,55. Cuisses 2,35, très finement striolées. Tibias 2,5, assez grêles et un peu évasés à l'apex dont le bord a un peigne d'épines noires. Eperon grêle, 0,7. Tarses 2 dont 0,85 pour le premier article; l'épaisseur décroît graduellement.

Hanches postérieures $1 \times 0,8$ à la base. Trochanters 0,3. Cuisses $1,6 \times 0,4$, assez fortement comprimées. Tibias presque trois fois plus longs que larges, $2,75 \times 0,85$, finement pubescents, portant deux éperons courts 0,2 et 0,16. Tarses aplatis, régulièrement effilés, mesurant 2 dont 0,9 pour le premier article dont la largeur à la base est 0,17.

Dimensions. Taille 8,25. Largeur du thorax 1,4. Abdomen: longueur 3,75, largeur 1,3. Valves de la tarière 3. Ailes antérieures: $5,2 \times 1,7$. Ailes postérieures: $3,5 \times 1,05$.

Origine. 1 ♀. Sawmills, S. Rhodesia, 23. ii. 1922.

Metapelma leucoptera n.sp. est proche de *M. mirabilis* Brues. Elle en diffère par ses ailes complètement incolores, des proportions un peu différentes aux antennes et une coloration un peu différente. Elle est proche aussi de *M. Ledouxi* Risbec, mais la taille est beaucoup plus grande et elle en diffère par les ailes incolores, le métanotum en lamelle et la forme des stigmates.

Famille PERILAMPIDAE

Genre *Philomides* Haliday***Philomides abercornensis* n.sp.** (Fig. 3)

♀. *Coloration.* Tête noire passant au brun rouge vers la bouche. Thorax noir avec les parties suivantes, rouges: parties latérales du pronotum, une bande latérale de chaque côté du mesonotum, parties latérales des scapulae, scutellum, zone centrale du propodeum. Abdomen entièrement jaune rougeâtre vif. Hanches allant du noir ou brun très foncé à la base au rouge. Cuisses brun rougeâtre acajou, les postérieures les plus claires. Reste des pattes jaune rougeâtre. Tegulae jaune testacé. Antennes brun roux avec les bords des articles noirâtres.

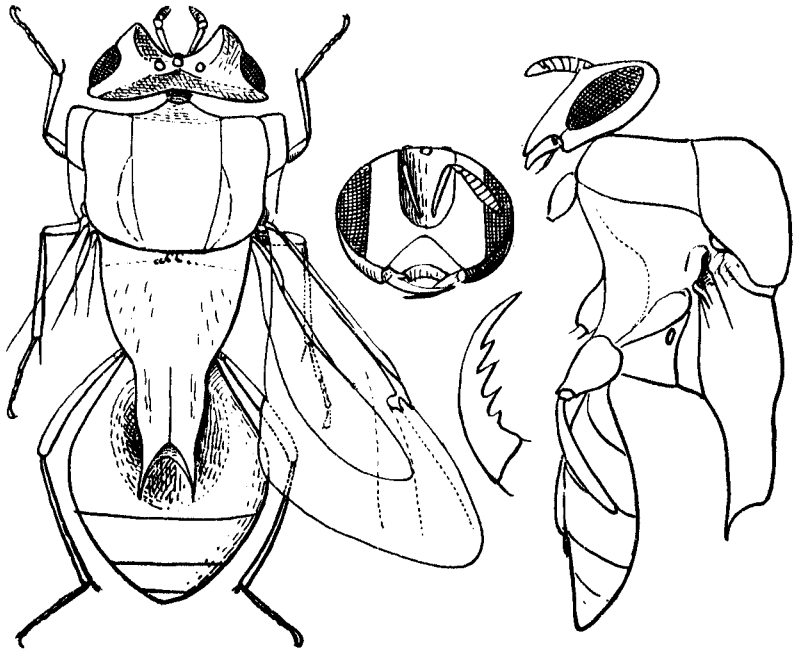


Fig. 3. *Philomides abercornensis* n.sp., dorsalement et de profil avec la tête vue de l'avant et une griffe tarsale très grosse.

Tête. Relativement très petite. Longueur 1,4. Largeur 3,35. Hauteur 2,85, y compris les mandibules au repos. Yeux ovales très allongés, $1,6 \times 0,85$ à facettes extrêmement nombreuses et fines, nus, distants l'un de l'autre de 2,1 et situés à 0,25 de la base des mandibules. Ocelles 0,3 proches l'un de l'autre, sur l'étroite surface comprise entre le bord de la dépression postantennaire et le bord dorsal; l'ocelle médian étant tangent aux deux. Les latéraux sont plus dirigés vers l'arrière, un peu obliques et situés à 0,65 de l'œil.

Front et vertex à surface finement striée-rugueuse mais l'ornementation cachée, sur le front surtout, par une abondante pubescence argentée couchée. De part et d'autre de la dépression postantennaire une saillie épineuse du front se place au niveau du tiers dorsal de l'œil. La face est creusée d'une dépression extraordinairement profonde, à bords abrupts, à fond finement strié transversalement; les antennes étant attachées au fond de cette dépression, à la base de son bord antérieur. Epistome assez vaste, atteignant presque le bord de la dépression, allant jusqu'à une zone médiane déprimée, comprise entre des zones convexes, entre lui même et les yeux. Sa surface est cachée par la pubescence. Sa surface est réticulée rugueuse, son bord concave.

Antennes (relativement très petites): radicule très court, large à la base, tronconique. Scape, 0,9, subcylindrique, à surface finement dépolie, légèrement évasé et muni d'une crête latérale vers l'apex. Pedicellus 0,16 dorsalement, très court à la face ventrale, légèrement plus épais que long. Un très court annellus 0,04. Ensemble du reste de l'antenne en fuseau épais, $1,77 \times 0,5$, à articles étroitement appliqués les uns contre les autres. Les sept premiers nettement limités, forment le funicule. Les trois derniers constituent une massue à limites peu visibles, formant un cône long de 0,6. Surface de tous les articles finement rugueuse avec très courte pubescence dense et seulement des soies dressées plus longues (de l'ordre de 0,125) vers le bord antérieur.

Mandibules brun rouge, à bords noirs, rugueuses-striées et pubescentes, sur les parties basilaires, puis en forte pointe courbée à extrémité noire arrondie à l'apex. Un fort talon dentiforme à la base, sous le labre. Labre assez vaste, à bord tronqué avec les angles un peu avancés en dent. Palpes rougeâtres, petits, comprenant 5 articles mesurant, ensemble 0,3. Le dernier article est aussi long que l'ensemble des deux précédents (0,14), en fuseau allongé. Palpes labiaux de quatre articles encore plus courts.

Thorax. Prothorax présentant, dorsalement, une mince lame de $0,3 \times 0,6$ débordant, sur le mésonotum, lisse et luisante, légèrement échancrée à droite et à gauche pour des stigmates dont l'orifice est profondément enfoncé. Les parties latérales du prothorax sont, au contraire, très fortes, saillantes aux épaules, avec l'ornementation du mésonotum.

Mésonotum très fortement recourbé en avant, grand, à sillons parapsidaux complets, creusé de cupules séparées par des espaces luisants. Sur la partie postérieure du mésonotum, à l'extérieur de chaque sillon, une aire triangulaire est limitée par un sillon qui diverge vers l'arrière depuis la partie la plus saillante du mésonotum. Dans chaque cupule s'élève une petite soie rousse.

Scutellum très long, 4,75, terminé par une partie rétrécie surmontée d'une crête médiane et terminée par deux pointes aiguës. Surface à cupules plus grandes que celles du mésonotum; avec des stries longitudinales vers l'arrière. Axillae mal limités, courts; la zone centrale, entre eux, profondément enfoncée. Les pointes postérieures atteignent presque l'extrémité postérieure de l'abdomen.

Métanotum très court sur l'axe, presque lisse, 0,05, se rétrécissant, puis se gauchissant vers les ailes pour s'évaser à sa partie terminale.

Propodeum, 1 mm. sur l'axe, à réseau assez fort, formant une bande transversale qui se rétrécit, latéralement, après les stigmates. Orifices stigmatiques très remarquables par leur très grande taille, $0,5 \times 0,25$, ovales; transverses.

Mésopleures très profondément concaves avec un sillon séparant nettement épisterne et épimère. Le fond de la concavité est strié, avec passage à un réseau polygonal rugueux sur la partie voisine des hanches moyennes, lesquelles font saillie en une dent assez aiguë. Entre la vaste concavité et l'aile est une partie dorsale très rugueuse prolongée en longue apophyse vers l'aile antérieure.

Métapleures réduits, arrivant en pointe vers la hanche et s'élargissant un peu, vers l'avant, en une zone saillante finement réticulée et avec dense pubescence courte (semble la partie la plus externe du propodeum).

Abdomen. Pétiote très court dorsalement mais de 0,25 au bord ventral, large de 0,12, lisse. En vue dorsale, le corps est concave, subcirculaire, lisse et luisant. Les bords imbriqués des segments sont très minces, les limites étant peu visibles. Premier tergite couvrant à peu près la moitié de la longueur, avec une bande médiane convexe finement rugueuse n'atteignant pas le bord postérieur qui est en lame transparente de 0,25 de long. Le reste de la face dorsale est divisé en trois tergites égaux. 5^o tergite 0,35, formant le bord postérieur. 6^o entièrement ventral, 0,85. Valves de la tarière très courtes, noires, entre deux petits appendices ciliés.

Ailes. Fortement enfumées, la coloration étant la plus forte vers la marginale. Pas de franges. Nervures noires. Ailes antérieures à cellule costale 3,25, se recourbant en gouttière, large de 0,25. Sous costale s'effaçant très rapidement tandis que débute une prémarginale qui s'élargit beaucoup et atteint le bord au niveau du départ du radius. Du début de la prémarginale à l'extrémité de la postmarginale: 2,6. Postmarginale 0,25. Radius 0,35, avec bec court. Disque à soies très fines assez peu nombreuses. Plis de l'aile très fortement marqués.

Ailes postérieures avec une nervure de 1 mm., noire, très large, puis une nervure plus grêle et plus claire, de 1,5 atteignant le bord près des hamuli. La partie terminale qui porte ceux-ci mesure 0,3.

Pattes. Hanches antérieures 0,75, en cones courts et évasés à la base. Trochanters 0,25. Cuisses 1,65, en fuseau peu épais. Tibias 1,5, très pubescents. Tarses 1,65. Eperon tibial grêle, peu courbé, 0,35.

Hanches moyennes 0,6. Trochanters 0,3. Cuisses $2,25 \times 0,45$. Tibias 2, à éperon long et grêle, 0,55. Tarses 1,85.

Hanches postérieures 1,5. Trochanters 0,6. Cuisses $2,75 \times 0,6$, assez fortement aplaties. Tibias 3, avec deux éperons subégaux. Tarses 2,3.

Tous les tarses sont grêles et les griffes sont denticulées en peigne.

Dimensions. Taille 10. Largeur du thorax 4,1. Abdomen $4,5 \times 3,75$. Ailes antérieures $8,5 \times 3$. Ailes postérieures $5,25 \times 1,5$.

Origine. Abercorn, N. Rhodesia, xi. 1943. 1 ♀.

***Philomides metallicus* n.sp.** (Figs. 4 et 5)

FEMELLE. *Coloration.* Tête et thorax d'un beau bleu métallique. Abdomen rouge. Hanches postérieures noires. Hanches antérieures et moyennes, trochanters, cuisses, tibias et tarses postérieurs, brun acajou rouge foncé. Tibias et tarses antérieurs plus clairs. Scapes noirs sauf aux extrémités. Reste des antennes brun rouge avec l'extrémité de chaque article noirâtre et le pedicellus et le dernier article plus clairs, entièrement rougeâtres.

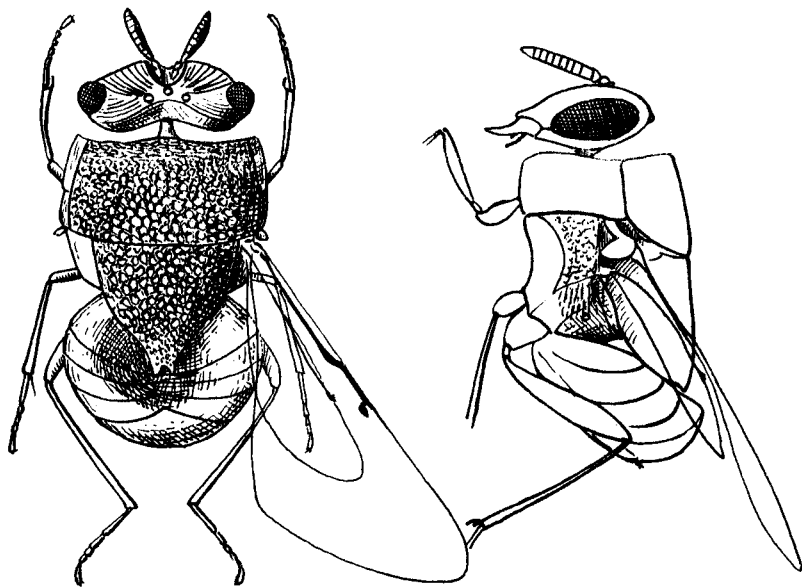


Fig. 4. *Philomides metallicus* n.sp. dorsalement et de profil.

Tête. Longueur 0,75. Largeur 2. Hauteur 1,7. Yeux, $0,9 \times 0,55$, brun rouge, à facettes petites, nus, assez convexes. Ocelles 0,15, rouges, les latéraux à 0,5 des yeux et 0,1 de l'ocelle médian, tangents au bord postérieur, orientés latéralement. Ocelle médian peu en avant, 0,05 du bord postérieur, orienté vers l'avant, à l'extrémité de la dépression post-antennaire.

Face postérieure limitée par une crête, en arrière des ocelles; la crête s'efface au niveau des yeux. Antennes au tiers de la hauteur de la face. Dépression postantennaire profonde. Front et vertex avec de fortes crêtes parallèles entre les orbites, sans interruption du système dans le sillon postantennaire qui est fortement strié longitudinalement, sauf transversalement devant l'ocelle médian. Au dessus du niveau de ce ocelle, les crêtes transversales se poursuivent jusque sur les tempes. Sur la face, soies argentées assez longues, couchées, luisantes.

Antennes: radicule 0,06. Scape, 0,54, à face ventrale plane et face dorsale convexe: épaisseur de 0,1. Pedicellus globuleux, 0,1. Des neuf

articles qui suivent, le premier est un peu évasé (0,15) les suivants sub-cylindriques de longueur décroissant régulièrement de 0,12 à 0,065. L'épaisseur est à peu près constante, de 0,19. Massue d'un seul article, conique sur la face antérieure, creusée en cuiller sur l'autre. Tous les articles sont finement rugueux, avec des soies couchées, courtes et nombreuses.

Epistome court, 0,12. Un légère crête entre l'épistome et les antennes. Bord libre de l'épistome convexe, ses angles latéraux un peu avancés en pointes. Surface rugueuse avec des soies argentées, sauf près du bord antérieur qui a une bande lisse et nue. Labre à bord bilobé, situé dans un plan presque perpendiculaire à celui de l'épistome et à peu près aussi long que lui, luisant, avec de légères impressions sétigères.

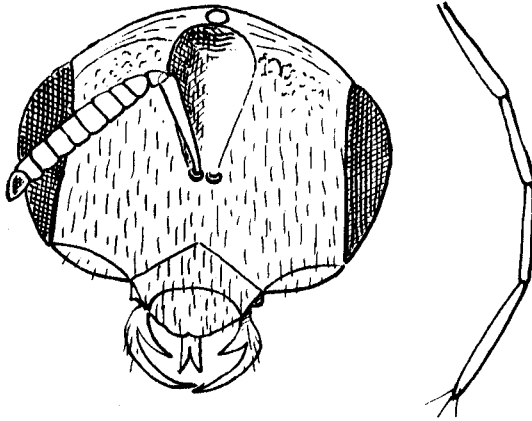


Fig. 5. *Philomides metallicus* n.sp. Face antérieure de la tête et palpe maxillaire.

Mandibules rouge acajou avec une grande dent en faucille et une dent beaucoup plus courte à la base. Levre inférieure terminée par deux pointes dorées. Palpes jaune rougeâtre, les maxillaires de 4 articles, les labiaux de trois, ces derniers presque aussi longs que ceux des maxillaires et de même forme.

Thorax. Pronotum très réduit sur l'axe. Mésonotum vaste, recourbé sur la face antérieure, à surface ornée d'un réseau polygonal très saillant, avec indication à peine perceptible de sillons parapsidaux. Les mailles du réseau sont plus petites vers l'avant et s'orientent en rides transversales vers l'angle de courbure antérieur. La longueur du segment en vue dorsale est 1,5, sa largeur 2,35.

Scutellum cordiforme, un peu allongé, long de 1,24, large de 1,55; l'apex divisé en deux courtes pointes mousses. Surface comme au mésonotum. Sillons très profonds entre le scutellum et le mésonotum. Axillae non distincts.

Métanotum et propodeum complètement cachés, dorsalement. Métanotum en forme de gouttière de 0,19, à fond rugueux. Propodeum large et court, à surface fortement réticulée-rugueuse. Stigmates ovales, très allongés transversalement, 0,19 × 0,06.

Faces latérales du pronotum très développées, à réseau comme au mésonotum. Mésopleures à très vaste concavité, finement rugueux, avec des crêtes faibles, en arborescence partant de la hanche moyenne. La concavité est limitée par une crête qui limite, d'autre part, une surface dorsale très fortement rugueuse, comprise entre les bases des deux ailes et le bord postérieur du pronotum, le long du bord latéral du mésonotum. Entre cette plaque et le mésonotum, un sillon profond contient le prolongement basilaire de l'aile antérieure et la tegula qui est une lamelle rousse, très mince et dépassant à peine le bord du mésonotum. Devant l'aile postérieure, le mésopleure forme une saillie à pubescence très dense. Métapleures peu développés, rétrécis, depuis la hanche postérieure, pour se terminer en pointe entre le mésopleure et l'extrémité latérale du propodeum, laquelle est densément pubescente.

Abdomen. Après un court segment qu'on pourrait interpréter comme un pétiote, l'abdomen, en son ensemble, enchâsse la face postérieure du thorax jusqu'au dessus des pointes du scutellum. Quatre segments occupent la face antérieure concave; le cinquième se recourbe au bord dorsal du bourrelet; les 6^o et 7^o sont à la face postérieure. Chaque tergite a une très fine gaufrure, avec une bande postérieure lisse et luisante. Valves de la tarière noires. Le pétiote est très court dorsalement, long ventralement (0,46). Sur sa face dorsale, latéralement, de chaque côté, est une épine triangulaire aiguë, longue de 0,15 et une seconde un peu moins, encore plus latéralement, près du bord.

Ailes. Faiblement enfumées. Pas de franges. Ailes antérieures triangulaires. Cellule costale 1,6, pubescente, creusée en gouttière. Marginale 0,37. Postmarginale 0,25. Radius à court pédoncule et tête courbée presque à angle droit. Soies discales rousses assez nombreuses, petites, très fines et très nombreuses sur l'aire radiale. Ailes postérieures à nervure s'étendant jusqu'à 1,14 de la base.

Pattes. Hanches antérieures 0,6. Trochanters 0,25. Cuisses en fuseau $1 \times 0,2$. Tibias 1, à éperon peu courbé, grêle, de 0,23. Tarses 0,75.

Hanches moyennes 0,4. Trochanters 0,25. Cuisses 1,2, un peu plus épaisses que les antérieures. Tibias 1,1, à éperon grêle de 0,17. Tarses 0,75.

Hanches postérieures, 0,8, assez fortement rugueuses, avec une crête élevée du côté interne. Trochanters 0,25. Cuisses, $1,5 \times 0,4$, assez fortement en massue depuis la base mais comprimées et légèrement arquées. Tibias, 1,8, un peu rugueux, légèrement courbés vers la base, avec deux éperons inégaux, 0,25 et 0,1 pour le plus petit qui est courbé.

Dimensions. Taille: 4,5. Largeur du thorax: 2,35. Ailes antérieures: $4,5 \times 1,55$. Ailes postérieures: $2,8 \times 0,7$.

Origine. 1 ♀. Bulawayo. S. Rhodesia, 1938.

Perilampus ruficornis Fabricius (Fig. 6)

Cette espèce a été retrouvée et décrite sous des noms différents par plusieurs auteurs. Sous le nom *P. violaceus* elle a été signalée comme parasite de *Glossina morsitans*. Les diverses descriptions sont anciennes

et, sans pouvoir examiner le type, il est impossible de leur rapporter de nouveaux échantillons. Un insecte du Musée de Bulawayo me semble pouvoir appartenir à *P. ruficornis*. De toutes manières je pense que sa description et la publication d'une figure aideront, par la suite à identifier d'une manière certaine des insectes qui pourront, à défaut de type de Fabricius, être rapportés à la forme que je décris.

FEMELLE. *Coloration*. Très belle coloration métallique avec des reflets très puissants et variés, allant du vert au bleu, au violet, au rouge cuivré. Radicules ocre, scapes et pedicellus noirs; le reste des antennes ocre. Hanches et cuisses postérieures comme le corps. Reste des pattes noir, passant au roux aux tibias antérieurs et sur les deux derniers articles tarsaux.

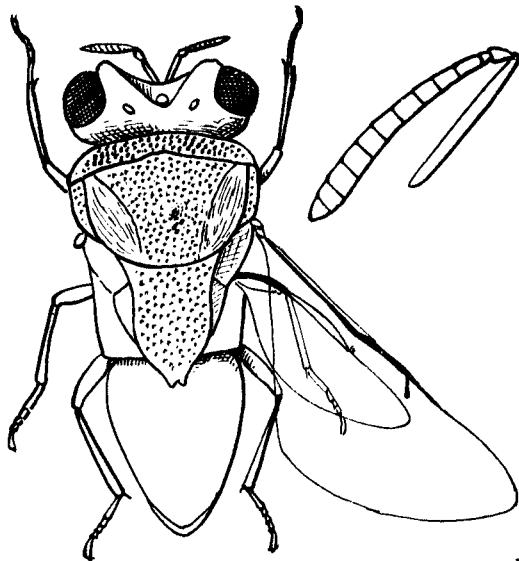


Fig. 6. *Perilampus ruficornis* Fab. Femelle avec l'antenne plus grossie.

Tête. Longueur, 0,8, vue latéralement. Largeur, 1,9. Hauteur, 1,55 depuis l'extrémité de l'épistome. Yeux, $1 \times 0,55$, obliques en vue laterale, fortement convexes, portant quelques très fines soies, à facettes très petites, bordés d'un fort sillon. Ocelles, 0,15, les latéraux à peu près également distants de l'œil et de l'ocelle médian.

Une crête très spéciale part du sillon orbital, à son sommet dorsal, décrit une courbe en avant de l'ocelle latéral et revient passer en arrière de l'ocelle médian qui se trouve au sommet de la dépression faciale. Cette dépression est profonde, en V très ouvert, à bords arrondis. Front et vertex lisses et luisants, presque nus, avec quelques soies très petites, en particulier une rangée le long des orbites, plus nombreuses près de la bouche. Antennes au milieu de la face. Épistome assez grand, à bord libre décrivant une vaste courbe, haut de 0,35, large de 0,5. Sillons génaux étroits, mais très nets.

Antennes: radicule globuleux, 0,05. Scape 0,55 × 0,075, cylindrique lisse et luisant, avec quelques fines soies dorsalement. Pédicellus en toupie, 0,14 × 0,09. Un anneau évasé en cône, 0,035. Articles du funicule et de la massue largement accolés; l'ensemble faiblement et progressivement élargi, de 0,11 au premier à 0,15 à la base du cône terminal, représentant au total 11 articles. Dernier article creusé sur sa face interne, avant dernier court. La longueur des articles funiculaires décroît très légèrement du premier (0,15) au huitième (0,12). Les trois derniers articles mesurent 0,085, 0,032, 0,085. Tous les articles sont finement rugueux, avec de nombreuses soies, courtes, dorées, couchées (de l'ordre de 0,03).

Mandibules rouges avec les pointes noirâtres. Mandibule droite à trois dents fortes, de longueur décroissant en s'approchant du labre, tandis que les pointes sont moins aiguës. Cette mandibule cache la mandibule gauche. Labre invisible dorsalement. Lèvre inférieure débordant les mandibules croisées, brune avec l'extrémité jaunâtre, en pointe mousse hérissée de nombreuses soies jaunes. Palpes brun acajou foncé, les maxillaires avec un court article basilair, les suivants longs, subcylindriques, mesurant: 0,12, 0,12, 0,1, 0,25 (effilé). Palpes labiaux de 3 articles: 0,19, 0,05, 0,19.

Thorax. Pronotum avec une face antérieure à angle droit avec une zone dorsale (collare) de 0,3. Mésonotum, 0,9, à surface luisante avec, comme au pronotum, une forte ponctuation et de fines soies courtes. Sillons parapsidaux assez profondément creusés d'une rangée de cupules convergeant vers l'arrière pour n'être distants, au bord postérieur que de 0,36. A l'extérieur d'un sillon est une zone qui tranche par un reflet de coloration différente et qui, dépourvue de cupules, a seulement une striation irrégulière, flexueuse, grossièrement parallèle au sillon parapsidal. Cette zone s'effile au bord postérieur, à l'extrémité du sillon, et occupe près de la moitié de la surface des scapulae. Scutum très saillant, formant, en son centre, une saillie subconique à sommet arrondi autour de laquelle l'ornementation du test s'oriente en lignes concentriques.

Scutellum, 1,2, à disque se rétrécissant puis s'arrondissant, en s'élargissant un peu, bordé par une légère crête qui s'aggrandit un peu, et se termine par une courte saillie bilobée, à l'apex. Surface à ponctuation très profonde. Axillae formant une surface plane, déclive avec le même reflet vert que les parties striées du mésonotum et les faces latérales du scutellum, avec une légère gaufrure. Faces latérales du scutellum presque lisses, à très vague gaufrure dont les éléments sont allongés parallèlement au bord du disque scutellaire.

Métanotum et propodeum cachés dorsalement par le scutellum. Métanotum, 0,12 sur l'axe, formant seulement une bande creusée en gouttière latéralement.

Propodeum, environ, 0,34 sur l'axe, à peu près perpendiculaire au plan du dos du thorax, avec une forte rangée de cupules, au bord antérieur, précédant une bande lisse puis une zone fortement rugueuse. Les parties latérales-antérieures se recourbent de manière à former un

triangle allongé transversalement et dirigé dans un plan subparallèle de celui du mésonotum.

Pronotum à peine plus long latéralement que vers l'axe. La face latérale passe, vers la hanche, à une surface à cupules peu profondes et vaguement striée. Prépectus s'effilant en pointe vers les tegulae, se courbant vers la face ventrale et présentant quelques cupules au dessus de la courbure; sa pointe dorsale est lisse. Mésopleures à zone antérieure irrégulièrement rugueuse pour sa moitié dorsale. Zone postérieure vaguement rugueuse vers la hanche, puis présentant une zone ovale complètement entourée par une rangée de dépressions et enfin, une zone dorsale lisse et un peu convexe. Métapleures fortement rugueux.

Abdomen. Ovoïde, un peu tronqué en avant, avec un très grand segment qui couvre presque entièrement la face dorsale, dépassé seulement, par le deuxième, de 0,1, sur l'axe. En avant, latéralement, le premier tergite fait saillie en deux pointes mousses. Surface à fine gaufrure et soies argentées assez nombreuses et longues sur les parties latérales dorsales. Ventralement, les tergites entourent une zone ovale. Derniers sternites à pubescence abondante. Valves de la tarière à peine saillantes.

Ailes. Incolores. Ailes antérieures à franges presque inexistantes; seulement quelques très courtes soies. Disque à très courtes soies, relativement peu nombreuses. Nervures jaune d'or. Cellule costale 1,6, large au max. de 0,2, avec des soies disséminées. Prémarginale sans limite nette, progressivement épaissie, marquée cependant par l'emplacement d'un pli récurrent (la longueur serait 0,8). Marginale 0,48. Postmarginale 0,4. Radius 0,16, peu oblique à tête peu renflée et bec très réduit. Ailes postérieures à franges plus abondantes au bord postérieur, max. 0,04. Nervure de 0,4, puis une jusqu'aux quatre hamuli. La cellule marginale atteint la pointe plus foncée portant les hamuli.

Pattes. Hanches antérieures 0,4. Trochanters 0,1. Cuisses 0,95, assez fortement renflées en fuseau. Tibias 0,95. Tarses 0,75.

Hanches moyennes, 0,25. Cuisses = Tibias = 1. Éperon tibial 0,15. Tarses 0,8.

Hanches postérieures 0,6. Trochanters courts et très courbés. Cuisses fortement élargies, $1,4 \times 0,35$. Tibias 1,3 portant deux éperons courts. Tarses 0,8, les articles 2 à 4 très courts.

Les hanches sont à peu près lisses et luisantes.

Dimensions. Taille 4,5. Abdomen: longueur 2,1, hauteur 1,5. Ailes antérieures $3,7 \times 1,45$. Ailes postérieures $2,4 \times 0,85$.

Origine. 3 ♀. Mossel Bay, Cape. 31. i. 1940. S. Rhodesia.

L'une des femelles ne mesure que 3,5.