

De sus larvas se ha comprobado plenamente que una vez nacidas se dejan caer sobre la tierra, donde pueden vivir meses sin alimento alguno y que en sus diversas fases de desarrollo son parásitas de las larvas y ninfas de un coleóptero lamelicornio llamado *Rhizotrogus solstitialis*, también radícicola y no menos nocivo que nuestro « torito ». La larva adulta se encuentra después entre las cutículas de la ninfa y del coleóptero en formación, cuyo interior ha devorado totalmente.

En cuanto a las ninfas de las *Hirmoneuras*, éstas tienen también forma peculiar, y no se parecen a las conocidas « pupas » de las moscas comunes.

Por ahora no es mi propósito ocuparme de la especie europea, en todo caso y según nuevas investigaciones en el terreno, tendré que volver sobre el tema y sobre sus características.

Para terminar esta breve información sobre tan interesante mosca, haré constar, que FÉLIX LYNCH ARRIBÁLZAGA dijo de ella (*El Naturalista Argentino*, 1878, página 275), que pone sus huevos en los nidos de « mangangás » (*Xilocopa Augustii*), pero no dió otros detalles sobre las larvas. Puede ser, que la *Hirmonaura* aprovecha alguna vez también otras perforaciones, entre ellas las de los mencionados ápidos, pero sin el objeto de parasitismo con estos himenópteros, que queda excluido por mis observaciones en el Tandil.

Por las mismas observaciones, no admito tampoco la creencia que ahora manifiesta el doctor EDUARDO L. HOLMBERG, de que *Hirmonaura exotica* sea parásita de la avispa *Monedula surinamensis* (DEG.). Esta última no nidifica en los campos pastosos, sino siempre en terrenos arenosos o desprovistos de vegetación, que en nuestro caso, no estaban ni próximos del lugar del hallazgo (Tandil). Por otra parte, son precisamente las imágenes de *Hirmonaura exotica* víctimas de la *Monedula surinamensis*, que las persigue como muchos otros dípteros, usándolas para el alimento de sus larvas, como lo hizo constar ya el profesor BRÈTHES (*Revista del Museo de La Plata*, 1902, página 201, nota 2), al describir las costumbres de esta avispa.

CARLOS BRUCH, Hormigas de Catamarca.

A su regreso de Andalgalá el señor PEDRO JOERGENSEN me obsequió con algunas hormigas que coleccionó sobre el Cerro del Caracol (3100 m.) y en el Campo del Arenal. Mencionaré estas especies, por el interés que puede tener su distribución geográfica y por encontrarse entre ellas una

nueva variedad que me es grato dedicar al descubridor. Posteriormente el doctor SALVADOR DEBENEDETTI me trajo otro ejemplar recogido por él en Alfarcito (Jujuy) en enero de 1917.

*Acromyrmex Lundi* GUÉR. — Varias obreras.

Cerro Caracol.

*Acromyrmex lobicornis* EM. — Varias obreras.

Cerro Caracol y Campo del Arenal.

*Acromyrmex (Moellerius) Bruchi* FOR. — Varias obreras.

Cerro Caracol.

GALLARDO y últimamente SANTSCHI, dieron a esta forma el rango de especie, mientras que el Prof. FOREL me comunica que la considera siempre como variedad de la especie *Silvestrii* EM.

*Pogonomyrmex rastratus* MAYR. — Varias obreras.

Cerro Caracol.

Los ejemplares de Catamarca difieren algo de los de San Luis. Tienen el abdomen de un pardo rojizo muy obscuro, algo más lustroso y con las estrías longitudinales menos marcadas.

*Pogonomyrmex inermis* FOR. — Varias obreras.

Cerro Caracol.

Es la segunda vez que se encuentra esta especie; los tipos de San Luis coinciden con los ejemplares de Catamarca en todos sus detalles.

*Solenopsis saevissima* SM. var. *Richteri* FOR. — Varias obreras.

Cerro Caracol.

*Pheidole Bergi* MAYR. — Soldados y obreras.

Cerro Caracol.

*Dorymyrmex planidens* MAYR. — Varias obreras.

Campo del Arenal.

*Dorymyrmex mucronatus* MAYR var. *Joergenseni* n. var.

♀. L. 4,8-5 milímetros. De un pardo muy obscuro, casi negro; antenas, parte anterior de la cabeza y patas, apenas más claras; clipeo, mandíbulas, palpos y tibiae con los tarsos, pardo amarillentos, lo mismo que las psamoforas y la pubescencia; los dientes de las mandíbulas son negruzcos.

La cabeza es subcuadrada, poco más larga que ancha, relativamente más ancha adelante que en la especie típica: es menos convexa en los costados, que son ligeramente estrechados a la altura de los ojos. Estos

últimos son más grandes y algo más alargados. Las aristas frontales son más separadas, algo divergentes hacia atrás.

Todo el tegumento es lustroso y muy débilmente reticulado; el epino-

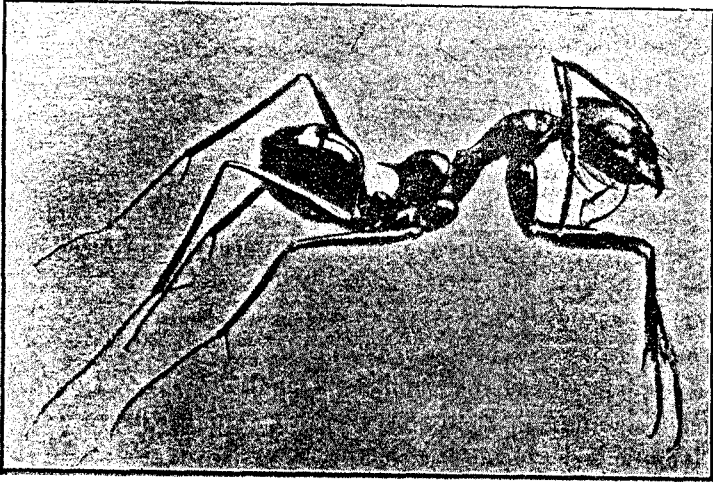


Fig. 1. — *Dorymyrmex mucronatus* MAYR var. *Joergenseni* BRUCH (10/4)

to, meso y metanoto son subopacos, reticulado-punteados, pero más fuertemente que en *D. mucronatus*.

Las dos obreras procedentes del Campo del Arenal, son algo más corpulentas, menos esbeltas que las del tipo de la especie, distinguiéndose a primera vista por su coloración uniforme oscura, por la escultura del tórax y por la forma de la cabeza; los ojos son más grandes y los escapos apenas más gruesos. La forma del epinoto y de su espina es más bien como en *D. ensifer* FOR.

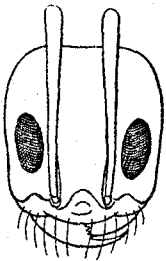


Fig. 2. — Contorno de la cabeza (10/4)

*Dorymyrmex (Conomyrma) Carettei* FOR. — Una obrera.

Cerro Caracol.

*Forelius chalybaeus* EM. var. *grandis* FOR. — Varias obreras.

Cerro Caracol y Campo del Arenal.

*Brachymyrmex Bruchi* FOR. — Dos obreras.

Cerro Caracol.

Encontré los ejemplares típicos debajo de piedras en los contrafuertes del Aconquija, a más de 4000 metros de altura, y he coleccionado la mis-

ma especie también en troncos viejos por el Tigre (Prov. de Buenos Aires).

*Camponotus (Myrmotarba) punctulatus* MAYR var. *andigena* EM. — Obreras y hembras.

Cerro Caracol.

*Camponotus (Myrmobrachys) mus* ROG. — Varias obreras.

Cerro Caracol y Campo del Arenal.

He observado ya antes, que los individuos de grandes alturas tienen la pubescencia más tupida y más oscura, de un amarillo leonado más rojizo.

### Resumen de otras comunicaciones

#### M. DOELLO-JURADO, « *Limnæa viatrix* » d'Orb. en el Río de la Plata.

El autor presentó ejemplares de *Limnæa viatrix* D'ORB. (= *Lymnæus viator* D'ORB. 1835, *Limnæa viator* Auct.) recogidos en el Carmelo, R. O. del Uruguay, donde es muy abundante en algunos pantanos cerca de la costa del Río Uruguay, y dijo que la había hallado, en menos abundancia, en diversos puntos de los alrededores de Buenos Aires. A. D'ORBIGNY la había señalado, dentro de la Argentina, sólo en el Río Negro. Los ejemplares del Plata concuerdan en sus caracteres con los de aquella localidad; pero aun queda por averiguar si las formas señaladas posteriormente en otras partes del país y de Sud América representan la especie típica o deben constituir subespecies o variedades geográficas.

#### CARLOS SPEGAZZINI, Nuevas especies de plantas de la flora argentina. (Leída por el secretario).

Estas plantas están incluidas en el artículo, *Ramillete de plantas argentinas*, que se publica en el presente número.

#### GUIDO BONARELLI, Fósiles de Tierra del Fuego.

El Dr. BONARELLI dió a conocer la existencia de valiosas colecciones paleontológicas en el Museo Salesiano de Punta Arenas. Durante su estadía en dicha ciudad le fué posible determinar una parte de los fósiles de esa colección, formada preferentemente por moluscos terciarios y algunos fósiles del Cretáceo magallánico. Mostró, además, las fotografías de algunas piezas de las más interesantes de dicha colección, a saber: un *problematicum* (semejante a *Dentalium* por su forma, pero de sección elíptica y superficie externa con ornamentación varicosa) del Cretáceo superior; una medusa (*Medusa salesiana* n. f.) del Cretáceo superior de Punta Adelaida (isla Riesco); una voluta grande (muy semejante a la actual *Voluta magellanica*) del Oligoceno (« Magellanian beds ») del Cabo Domingo, Tierra del Fuego; y 33 ejemplares de *Gibbula Lehmann-Nitschei* St. y W. de la misma procedencia que la voluta antes mencionada. El Dr.