

HISTOIRE NATURELLE  
DES  
**INSECTES.**

**HYMÉNOPTÈRES.**

PAR M. LE COMTE

**ANÉDÉE LEPELETIER DE SAINT-FARGEAU,**

MEMBRE DE L'ACADÉMIE DE MOSCOU, DE CELLE DE DIJON, DES SOCIÉTÉS  
D'HISTOIRE NATURELLE DE PARIS ET DE VERSAILLES, ET DE  
LA SOCIÉTÉ ENTOMOLOGIQUE DE FRANCE.

TOME QUATRIÈME

PAR M. AUG. BRULLÉ, *x 107*

PROFESSEUR DE ZOOLOGIE A LA FACULTÉ DES SCIENCES DE DIJON.

OUVRAGE ACCOMPAGNÉ DE PLANCHES.

PARIS.

**LIBRAIRIE ENCYCLOPÉDIQUE DE RORET,**  
RUE HAUTEFEUILLE, N° 10 BIS.

Novembre 1846



PARIS, — IMPRIMERIE DE FAEN ET TRUNOT,  
Rue Racine, 28, près de l'Odéon.

et étroit. L'écusson est grand, élevé, plus ou moins prolongé et quelquefois bifide. Le pédicule de l'abdomen est long et le deuxième segment très-grand, plus haut que long et fendu de manière à cacher tous les segments suivants. La tarière elle-même est cachée. Les pattes sont grêles et les cuisses un peu en massue.

Quelques espèces, de différents pays.

GENRE THORACANTHA *Latreille*. (Regn. anim. V, p. 297).

Ce groupe se compose d'une vingtaine au moins d'espèces exotiques, suivant M. Westwood. Leur écusson est très-développé et se prolonge au-dessus de l'abdomen, de manière à cacher les ailes pendant le repos, comme dans les Scutellères, parmi les Hémiptères. Le prolongement thoracique est simple et pointu.

Un petit nombre d'espèces exotiques. (*Perty*, Delect. anim. articul.)

GENRE GALEARIA.

Ce groupe diffère du précédent en ce que le prolongement scutellaire du thorax est bifide. La tête est plate d'avant en arrière. Les antennes se composent de onze articles courts. Le premier segment de l'abdomen est court; le deuxième grand, comprimé, à profil presque carré et cachant tous les autres segments. L'extrémité de la tarière dépasse un peu. Mâles inconnus.

Une seule espèce connue :

LE GALEARIA VIOLACEA. (Pl. 38, fig. 6.)

*Nigro-cyanea*, *pedibus antennisque rufis*.

D'un noir bleuâtre, avec les pattes et les antennes rousses. De légères stries arquées se remarquent sur le devant du thorax.

Longueur : 0,005.

Hab. l'Amérique méridionale; d'Orbigny. C. M.

GENRE SCHIZASPIDIA *Westwood*. (Proceed. zool. soc. 1835, 69.)

Les antennes sont courtes, épaisses, de treize articles, les articles 2 et 3 presque égaux, les articles 4-10 dentés en scie au côté interne, les trois derniers réunis en massue.

Le corps est court, épais. L'écusson est grand, avancé en arrière sur l'abdomen et dépassant la première moitié de sa longueur, avec l'extrémité fourchue. L'abdomen est plan en dessus, pourvu d'un pédicule qui forme environ le tiers de sa longueur.

Une seule espèce, exotique.

GENRE PERILAMPUS *Latreille*.

Ce groupe a la tête très-grande, les antennes composées de treize articles, avec le premier long, le deuxième petit, le troisième très-petit, le quatrième grand, les articles 5-10 cyathiformes, les trois derniers formant une massue ovulaire. L'écusson est grand, pointu à l'extrémité et prolongé au-dessus de la base du métathorax. L'abdomen est subpétiolé, court, convexe, avec la tarière cachée.

Quelques espèces indigènes et exotiques.

LE PERILAMPUS CYANEUS. (Pl. 39, fig. 3.)

*Cyaneus*, *abdomine levi*, *pedibus viridi-aureis*, *tarsis rufis*.

Il est d'un bleu violet, avec les pattes d'un vert doré et les tarses roux. Le vertex et le thorax sont très-fortement ponctués.

Longueur : 0,005.

Hab. la Caroline; ancienne collection de Bosc. C. M.

GENRE PSILOGASTER *Blanchard*. (Hist. des Art. III.)

Les antennes sont allongées, surtout dans les mâles, où le premier article est plus court que dans les femelles; les deux derniers articles forment une espèce de petite massue dans les femelles; il y en a onze en tout dans les deux

sexes. L'écusson est renflé. Le premier segment de l'abdomen est plus long que le reste de l'abdomen dans les mâles et beaucoup plus court que lui dans les femelles.

Deux espèces connues; le *Ps. cupreus* Blanch., et

LE PSILOGASTER PALLIPES. (Pl. 39, fig. 1 et 2.)

*Aureo-viridis, punctatus, abdomine pedibusque rufis.*  
Mas. Fem.

Il est vert, avec l'abdomen roux, ainsi que les pattes et la base des antennes; le reste de celles-ci est noir. La tête et le thorax sont très-fortement ponctués.

Hab. la terre de Van-Diemen; Verreaux. C. M.

GENRE CRATOMUS *Dalman*. (Act. de Stockholm, 1820, 1822.)

La tête est très-grande, avec la bouche un peu saillante. Les antennes ont treize articles et sont en massue; le deuxième article est allongé, le troisième petit, le quatrième et les suivants plus petits encore, la massue de trois articles. Les ailes ont la nervure stigmatique longue et arquée.

Espèce unique, indigène.

6<sup>e</sup> Division des Chalcidites. — Les *Agaoniens*.

GENRE AGAON *Dalman*. (Analecta entom., p. 30, pl. 2, fig. 1-6.)

C'est un groupe remarquable à cause de sa grande tête aplatie, en carré long, et du premier article de ses antennes, qui est très-grand et triangulaire; les suivants sont très-grêles, les trois derniers très-renflés, en carré long, et formant une massue allongée. Le dos du prothorax est grand, presque carré et déprimé. L'abdomen est long et terminé par une tarière aussi longue que lui. Les pattes sont grêles.

Le type de ce groupe vient de Sierra-Leone.

GENRE IDARNES *Walker*. (Ann. nat. hist. XII, 47.)

Les antennes sont courtes, en massue, avec le premier article long et fort, le deuxième cyathiforme, le troisième et suivants très-courts. Les pattes intermédiaires sont grêles, les cuisses antérieures et postérieures fortes, les jambes postérieures un peu arquées.

Le corps est presque linéaire, déprimé; la tête transversale, courte, de la largeur du thorax; le prothorax grand, transversal; l'écusson grand, transversal; le métathorax presque carré. L'abdomen a le pédicule presque nul et le premier segment grand, le deuxième et les suivants courts et la tarière très-longue.

Une seule espèce, exotique.

GENRE BLASTOPHAGA *Gravenhorst*. (Beitr. zur entom.—*Westwood*, Trans. Ent. Soc. II, p. 220, pl. 20, fig. 4.)

Ce groupe se fait remarquer par ses antennes, dont le quatrième article se prolonge en dehors en une forte épine. Les antennes elles-mêmes sont un peu plus longues que la tête et insérées sur son bord antérieur. Elles ont douze articles, dont le premier est grand et les deux suivants sont petits; le cinquième est très-petit et les sept derniers sont presque égaux; les trois derniers cependant sont plus gros que les autres et forment une espèce de massue.

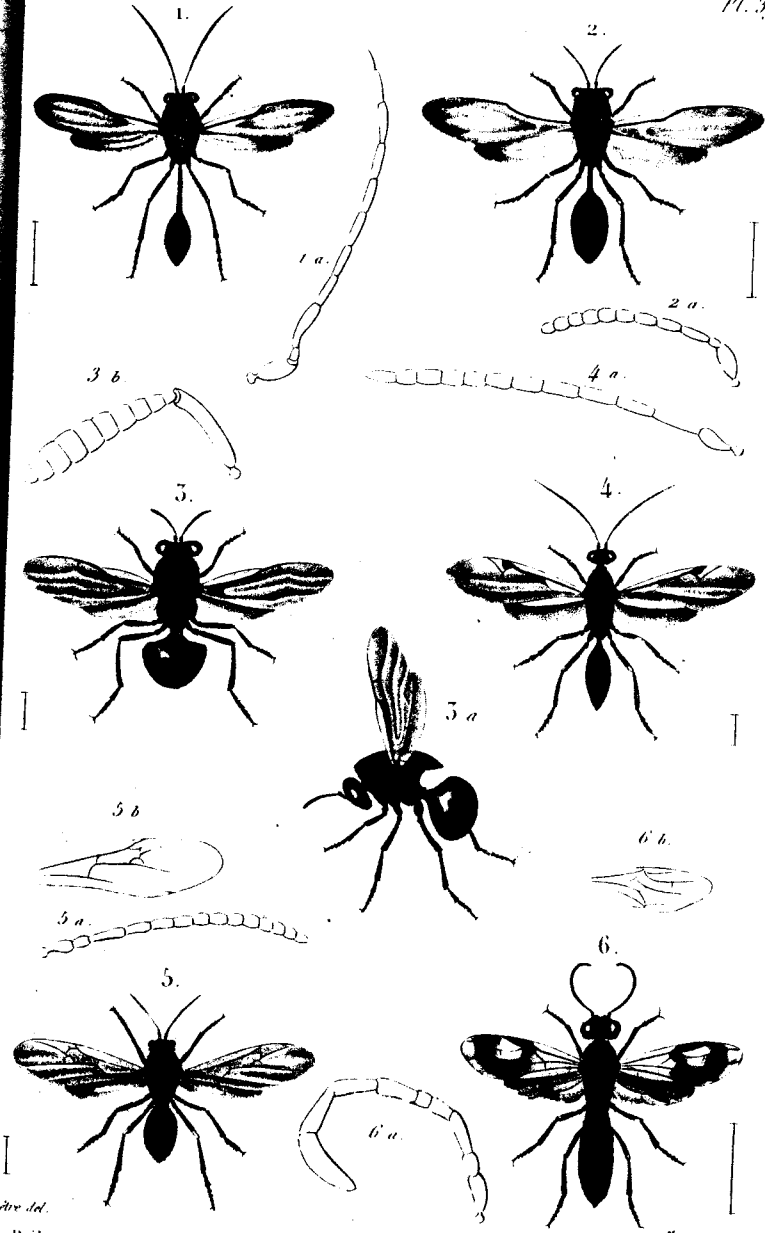
Les pattes antérieures et postérieures ont les cuisses très-épaisses et les jambes élargies; les pattes intermédiaires sont grêles.

Le prothorax est grand et semi-circulaire. L'abdomen est ovale, déprimé, sessile, avec la tarière des femelles plus courte que lui et un peu plus longue que les valves mêmes.

Le type est le *Cynips sycomori* de Linné.

GENRE SYCOPHAGA *Westw.* (Trans. Ent. Soc. II, p. 222, pl. 20, fig. 5.)

Ce groupe a, comme le précédent, les cuisses antérieures



*Belze del.*

*Monest sc.*

- 1. *Psilogaster pallipes* *G. M.*
- 2. *Psilogaster pallipes* *G. M.*
- 3. *Proctotrupes rufipes* *Jac.*
- 4. *Proctotrupes rufipes* *Jac.*
- 5. *Cynips gallarum* *Fab.*
- 6. *Oryssus coronatus* *Fab.*

