

pas les deux suivants qui le dépassent très peu sur l'axe. 1er 0,6, 2e 0,03, 3e 0,1, 4e 0,6. Tarière nettement plus courte que *Heplia-rodosi*, représentant seulement les $\frac{4}{3}$ de l'abdomen (abdomen 1,8, valves 1,35).

♀ *Atles*. — Cellule costale 0,72. Marginale 0,45. Postmarginale mal limitée 0,12. Radius 0,06.

♂ *Pattes*. — Cuisses postérieures présentant 8 dents, dont la taille décroît régulièrement de la base vers l'apex. Le tibia dépasse nettement la 8e dent et sa pointe s'avance jusqu'au trochantier.

♂ *Abdomen*. — Régulièrement évasé en cône depuis la base jusqu'à l'extrémité postérieure tronquée (largeur près de l'apex 0,45, pour une longueur du corps de 1,25; en sus, court pédoncule de 0,08). 1er tergite 0,3, bilobé. Pénis fortement courbé, presque à angle droit avec l'extrémité brune. Paramères avec une seule épine et tubercule cilié.

Taille. — Male 1,25. Femelle 1,42.

Origine. — 1 mâle et 1 femelle; obtenus d'une ponte de Mante. 20-V-1946. J. APPERT. M'BAMBEY (Sénégal).

I. — AGAONIDAE.

Genre : *Agaoon*.

Agaoon paradoxum DAIMAN.

Je ne mentionne cette espèce que pour ajouter à sa répartition géographique une nouvelle localité. Adiopodoumé (Côte d'Ivoire). A. LEDOUX.

J. — *Pentameris*.

Genre : *Kapala*.

Kapala ivorenensis n. sp. (fig. 13)

On ne connaît, à ma connaissance, aucune espèce du genre *Kapala* en Afrique. L'espèce qui est la plus voisine de celle-ci est *K. romandi* GUFÉMIN décrite de Colombie et signalée de Cuba et de la Trinidad. L'aspect est très semblable mais les proportions des diverses parties du corps sont notablement différentes.

MÂLE. — *Coloration*. Tête et thorax noirs. Abdomen brun rouge. Antennes et tegulae testacés. Manches testacé foncé à la première paire, noires pour les moyennes et postérieures. Pattes jaune pâle.

Tête. — Triangulaire, beaucoup plus large, 1,12 que haute, 0,78, courte, 0,28, vue latéralement au niveau des yeux.

Yeux placés tout à fait latéralement, formant les angles latéraux proéminents de la tête. Ils sont relativement petits : grand diamètre 0,36, largeur en vue dorsale 0,14, petit diamètre 0,34. Facettes assez petites, pas de pubescence. Ocelles grands 0,08, les ocelles latéraux presque sur la même ligne que les antérieurs, mais

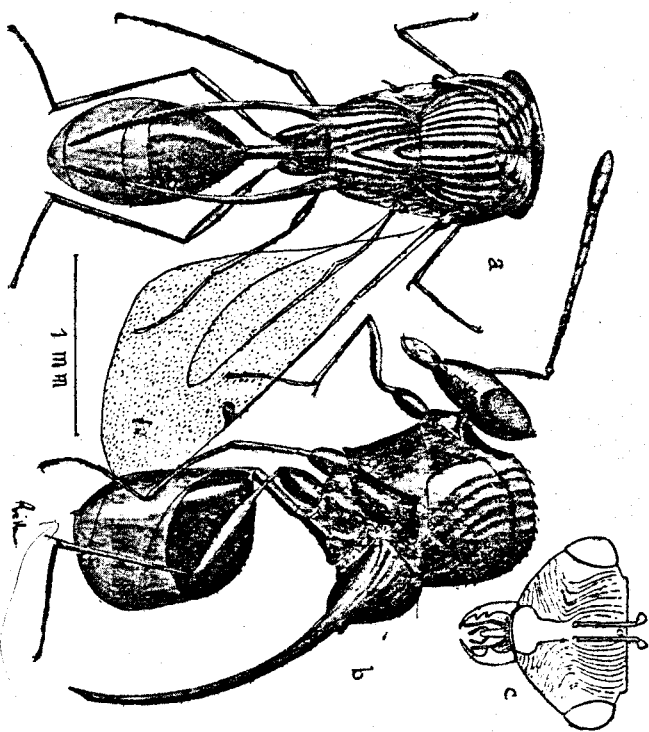


FIG. 13. — *Kapala ivorenensis* n. sp. Mâle : a) dorsalement; b) latéralement; c) Tête en vue frontale.

placés sur la face dorsale arrondie. La distance de l'ocelle latéral à l'œil est les $\frac{2}{3}$ de sa distance à l'ocelle médian.

Antennes attachées à 0,28 du bord du cadre buccal, à peu près au niveau du bord inférieur des yeux, séparées seulement par une étroite saillie arrondie. Sillon postantennaire commun s'étendant jusqu'au bord postérieur de la tête, dorsalement, en comprenant l'ocelle médian, assez profond, à bords largement arrondis. Front et vertex, du sillon postantennaire aux yeux, à fines stries irrégulières avec quelques fines stries transverses. Les stries deviennent transverses en avant des antennes. Dans le sillon les stries sont

de plus en plus fines et serrées avec des lignes en réseau. En avant des antennes est une bande médiane lisse, un peu saillante, s'élargissant pour constituer l'épistome trapézoïde, à bord libre légèrement courbé.

Antennes : Radicule très court, subsphérique 0,025. Scapè 0,25, légèrement en fuseau. Pedicellus en tronc de cône court, à peine aussi long qu'épais (0,055 à l'apex). Sept articles funiculaires mesurant : 1er à 3e 0,14, 4e et 5e 0,11, 6e et 7e 0,08. L'épaisseur augmentement de 0,06 à l'apex du 1er à 0,08. Les articles sont tronqués obliquement, la face dorsale s'avancant plus. Les faces apicales sont de plus en plus proches de la perpendiculaire à l'axe. Masseuse $0,2 \times 0,09$, ovale, avec une division en trois peu visible. Pubescence de plus en plus abondante sur le funicule du 1er au 3e articles, puis dense et à peu près régulière. Les soies sont un peu plus longues dorsalement. Elles sont plus courtes sur la masseuse.

Sur la tête est une pubescence très faible, visible seulement au vertex, avec de courtes soies dorées, couchées.

Mandibules longues et fortes, dirigées en prolongement de la face, à base assez épaissie, presque cylindriques, puis s'aplatissant dorso-ventralement. Mandibule droite avec une dent terminale aiguë et deux denticules. Mandibules gauches avec un seul denticule secondaire. Lèvre inférieure de la même coloration jaune que les mandibules, étroite et allongée, faisant saillie de 0,14 avec une largeur de 0,06. Palpes maxillaires longs et grêles 0,07. Palpes labiaux de 3 articles mesurant, ensemble, 0,08 (j'ai pu voir, des maxillaires, 3 articles mesurant chacun 0,08, mais je ne puis savoir s'il existait un article basilaire en sus).

Thorax. — Ensemble du thorax très épais, élevé au-dessus de la tête. Pronotum caché par la tête, lisse. Mésonotum vaste, très fortement convexe, avec des crêtes transverses de plus en plus fortes, de l'avant vers l'arrière, et de plus en plus écartées. Une faible gouttière axiale. Silons parapsidaux complets et nets, avec le bord, du côté médian, un peu relevé en crête. Entre les stries la surface est vaguement gaufrée. Soies couchées, blanches, disséminées, peu nombreuses. Les scapulae sont très vastes, avec des crêtes transverses très allongées et des soies plus abondantes et plus fortes vers les tegulae. Longueur du mésonotum 0,7 (entre perpendiculaire et tegulae). Scutellum 0,95 jusqu'à l'extrémité entre les bases des épines, rétréci à 0,39 de la base, avec de fortes crêtes longitudinales. Les stries de la partie antérieure traversent le sillon et s'alternent sur la partie postérieure en se rapprochant de l'axe. Ils alternent avec ces stries, d'autres stries, parallèles aux précédentes,

dentées, s'intercalent entre elles et vont jusqu'au bord postérieur. L'axe du scutellum est occupé par un sillon de plus en plus profond d'avant en arrière. A l'extrémité postérieure, entre les deux épines, le scutellum est tronqué suivant une surface plane, en trapèze, dans un plan perpendiculaire à l'axe ; le grand côté est ventral. Sa surface presque lisse, faiblement et irrégulièrement rugueuse est limitée par une faible crête. Les angles postérieurs du scutellum se prolongent par deux épines très longues et très fortes, incurvées vers l'axe, puis redressées, comme tordues, ornées de crêtes longitudinales. Les faces latérales, à l'extérieur des épines, sont lisses.

Métanotum complètement caché sous le scutellum, très étroit, la zone médiane formant triangle à sommet antérieur saillant, tandis que les bandes latérales sont enfoncées en gouttière crénelée dont le bord postérieur est lisse et élevé.

Propodeum 0,56, dans l'ensemble en demi-ovale, à surface générale très finement rugueuse, mate, avec une bande antérieure transverse courte, délicate, limitée en arrière par une légère crête et transverse de crêtes longitudinales. Une légère crête médiane traverse le segment.

Mésopleures relativement peu développées, un peu convexes, irrégulièrement striées, à bord postérieur suivi par un sillon. Métapleures difficiles à délimiter du côté du propodeum. C'est le propodeum qui s'avance au delà de la hanche postérieure jusqu'à l'abdomen sur la face latérale et le métanotum ne correspond qu'à une surface ovale au-dessus de la hanche. Légèrement déprimés, les métapleures sont finement réticulés-rugueux, limités par une crête prolongée jusqu'à l'aile postérieure par une bande très étroite. La face latérale du propodeum a une surface mate, avec quelques crêtes et, sur la moitié dorsale, des soies blanches assez épaisses et nombreuses, couchées, qui cachent la paroi.

Abdomen. — Pédoncule abdominal 0,42, dirigé suivant le prolongement du plan de propodeum, lequel est presque perpendiculaire à l'axe du thorax. Il est attaché à une saillie de l'abdomen située sous le plan de la face postérieure du thorax. Le pédoncule est subcylindrique avec des crêtes longitudinales assez fortes. Corps de l'abdomen globuleux, un peu comprimé, très élevé au-dessus de pédoncule. Surface lisse, luisante ; le 1er segment couvrant la moitié de la surface ; longueur du tergite (entre perpendiculaires) 1,12. 2e tergite très court, dépassant à peine le 1er. 3e 0,36, 4e 0,5, entourant l'extrémité postérieure.

Alles. — Incolores. Ailes antérieures à franges très réduites, à

soies relativement peu nombreuses, mais s'étendant jusqu'au tiers de la base. Cellule costale 0,98, très large (0,11), en arc nettement en avant du niveau de la marginale, laquelle se trouve peu avancée par rapport à la sous-costale. Prémarginale 0,14. Marginale 0,84, grêle (la sous-costale encore plus grêle). Le radius est représenté par une zone feu foncé, en demi-ovale, un peu oblique. Il mesure 0,14 de long, s'étalant sur le bord de l'aile sur une longueur de 0,14 et dont l'extrémité peut être considérée comme une courte postmarginale.

Alles postérieures à franges bien développées de 0,63, à hamuli aux 2/3 de la longueur (4 forts crochets). La cellule marginale atteint les hamuli.

Pattes. — Hanches antérieures ovoïdes, un peu rétrécies vers l'extrémité, 0,25. Trochanters 0,14. Cuisses 0,66, en fuseau élargi jusqu'à 0,12. Tibias 0,7. Tarses 0,56.

Hanches moyennes 0,17. Trochanters 0,2. Cuisses 0,56. Tibias un peu arqués, 0,07. Tarses 0,78 approx. (le dernier article manquant). Hanches postérieures 0,36, lisses et luisantes. Trochanters 0,14. Cuisses 0,84. Tibias 1,04. Tarses 0,87, dont la moitié pour le 1^{er} article.

Dimensions. — Longueur totale 2,8. Largeur du thorax 1,03. Abdomen : Face ventrale, de l'extrémité du pédoncule à la surface génitale, 0,98. Face antérieure 1,04, longueur totale 1,45, hauteur 1,26.

Alles antérieures 3,08 × 0,95. Alles postérieures 1,68 × 0,4. *Origine.* — 1 mâle. Adiopodoumé (Côte d'Ivoire). A. LENOIR

INDEX ALPHABÉTIQUE DES NOMS DE GENRE

ET D'ESPÈCES

- Aerodigitales*, p. 1076. *Alborigani*, p. 1077.
anthropicus (*Anthrocephalus*), p. 1070. *annula* (*Echinoleia*), p. 1035.
Aganai, p. 1086. *bambryi* (*Litomastix*), p. 1084.
Antrocephalus, p. 1070. *baubi* (*Tetrastichus*), p. 1076.
Aparctides, p. 1076. *Baryscapus*, p. 1079.
Aphelinae, p. 1052. *Baudoni* (*Brachus*), p. 1083.
Apperti (*Podagrion*), p. 1085. *Behrhata*, p. 1083.
Apterencyrtus, p. 1061. *Barringtonis*, p. 1066.
Alatocera, p. 1076. *Baryscapus*, p. 1084.

- hactor* (*Palaeocercus*), p. 1053. *Hamoni* (*Phaenocera*), p. 1073.
heptarodae (*Podagrion*), p. 1085. *Hololeia*, p. 1039.
huelchoida (*Ycrebia*), p. 1080. *homocerae* (*Paralitomastix*), *Meta-*
prionomilus, p. 1067.
Bruntjueli (*Baryscapus*), p. 1079. *homopterae* (*Centrodora*), *Parapheli-*
bulgrospermi (*cirina*), p. 1065. *rusi*, p. 1054.
cauphila (*Hunterellus*, *Habrolepis*), *Hunterellus*, p. 1070.
p. 1070. *caucuriei* (*Xoedylphagus*), p. 1070.
Centrodora, p. 1054. *ipomede* (*Scelio*), p. 1038.
croplakae (*Apterencyrtus*), p. 1061. *iwensis* (*Kapata*), p. 1086.
Chalcididae, p. 1070. *Leodlphagus*, p. 1070.
Chrysomphalus, p. 1052. *Kapata*, p. 1086.
Chrysopa (*Metaphycus*), p. 1073.
cirina (*Pseudocercus*), p. 1057. *Laphygmae* (*Eurplectrus*), p. 1074.
combretae (*Paralitomastix*), p. 1067. *lata* (*Phylolyma*), p. 1074.
Copidosoma, p. 1064. *Ledonari* (*Prionomilus*, *Psyllaepha-*
gus), 1072.
croalariae (*Eurytoma*), p. 1083. *Lioleptus*, 1084.
Triphlabellus, p. 1077. *Litomastellus*, p. 1067.
cyclichontis (*Platericzates*), p. 1077. *Litomastix*, p. 1064, 1067.
Dacryi (*Berphata*), p. 1083. *Lomushuyi* (*Metaphycus*), p. 1072.
Diapris, p. 1053. *Macroleia*, p. 1039.
Diphisani, p. 1070. *Marshalli* (*Maridea*), p. 1052.
Echinoleia, p. 1035. *Marietta*, p. 1052.
Euclyptide, p. 1054. *maritimus* (*Scelio*), 1038.
Enicospilus (*Eurytoma*), p. 1084. *Metapetma*, p. 1071.
Epicampopetra, p. 1039, 1051. *Metaphycus*, p. 1072.
Eudoplidae, p. 1074. *Metapronomilus*, p. 1067.
Eumolidae, p. 1078. *nitii* (*Platrotopsis*), p. 1074.
Eumolus, p. 1078. *Miyastegmactus*, p. 1066.
Euphorbiae (*Anthrocephalus*), p. 1070. *narulus* (*Telenomus*), p. 1039.
Eupherus, p. 1074. *nigra* (*Macroleia*), p. 1039.
Eurytoma, p. 1083. *notatipennis* (*Alatocera*), 1076.
Erythellus (*Diphisani*), p. 1070. *Ooencyrtus*, p. 1067.
fus (*Chrysomphalus*), p. 1052. *Palaeocerci* (*Prochilonneurys*), p. 1058.
Gallorhiza (*Paralitomastix*, *Litomast-*
ix), p. 1067. *paradoxum* (*Aganai*), p. 1086.
Gossypii (*Eumolus*), p. 1078. *Paralitomastix*, p. 1064.
Habrolepis, p. 1070. *pernisoidae* (*Spalangia*), p. 1077.
halgonorphae (*Vignatella*), p. 1076. *Phaenocera*, p. 1073.
Phalacroscopus, p. 1066. *Phalacroscopus*, p. 1073.
Phylolyma, p. 1071. *Phylolyma*, p. 1071.
Phylolyma, p. 1071. *Phylolyma*, p. 1071.
Phylolyma (*Psyllaephaeus*), p. 1072.