

УДК 595.796 (47+57)

РАДЧЕНКО

© 1992 г. А.Г. РАДЧЕНКО

МУРАВЬИ РОДА *TETRAMORIUM* (HYMENOPTERA, FORMICIDAE)
ФАУНЫ СССР. СООБЩЕНИЕ 1

В статье дан обзор рода *Tetramorium* Mayr фауны СССР. Описаны два новых для науки вида: *T. vernicosus* (относится к группе *T. inerme*) и *T. bursakovi* (относится к группе *T. ferox*). *T. kabulisticum* Pisag впервые приводится для фауны СССР. Дана определительная таблица видов рода *Tetramorium* фауны СССР (по рабочим и самкам).

Tetramorium Mayr — один из крупнейших по числу видов космополитических родов муравьев. Современные ревизии рода проведены для всех регионов, кроме Палеарктики (Bolton, 1977, 1979, 1980)¹. Болтон (Bolton, 1980) приводит для мировой фауны *Tetramorium* цифру 328 видов, в том числе в Палеарктике — 25. По нашему мнению, цифры эти весьма близки к реальным (в Палеарктике число видов, вероятно, немногим более 30).

Первой ревизией, включающей палеарктических *Tetramorium*, была работа Эмери (Emery, 1909), где автор привел пять видов (исключая интродуцированные) и около 20 подвидов и вариантов, часть из которых — настоящие виды, а другие должны рассматриваться как синонимы. Позднее в каталоге муравьев мировой фауны (Emery, 1921) для Палеарктики указаны четыре вида с 38 подвидами и вариантами. В дальнейшем различные авторы (Santschi, 1921, 1927; Emery, 1925; Karawajew, 1926, 1926a, 1926c, 1931; Wheeler, 1923, 1927; Stitz, 1934; Rösler, 1935, 1936; Kratochvil, 1944 et al.) описали еще целый ряд видовых и инфравидовых форм из различных районов Палеарктики. Наконец, несколько видов описано сравнительно недавно (Pisarski, 1967; Длусский, Забелин, 1985; Длусский и др., 1990; Радченко, Аракелян, 1990). Таким образом, к настоящему времени в Палеарктике описано более 60 видовых и инфравидовых форм *Tetramorium*. Сложность и запутанность систематики данного рода связана с тем, что эти муравьи весьма изменчивы в скульптуре, окраске и форме тела, и достоверное определение без самок в ряде случаев весьма сложно или даже практически невозможно.

При проведении настоящей ревизии был изучен многочисленный материал, в том числе типовой, практически из всех районов Палеарктики, хранящийся в коллекциях Зоологического музея МГУ (ЗМ), Москва, Института зоологии АН Украины (ИЗ), Киев (включая коллекцию В.А. Караваева), ЗИН РАН, Санкт-Петербург, Института зоологии ПАН (ИЗ ПАН), Варшава, а также описания и рисунки типов из различных музеев Европы, сделанные проф. Б. Писарским².

В настоящее время на территории СССР достоверно известно 22 вида муравьев из рода *Tetramorium*, ряд старых указаний вызывает сомнение (см. ниже). Их всех можно объединить в несколько групп.

¹ Список литературы приведен во втором сообщении.

² Выражаю искреннюю благодарность Г.М. Длусскому и Б. Писарскому за любезно предоставленную возможность обработки коллекционного материала, а также ценные советы и указания при подготовке данной работы.

1. Группа *T. striativentre* — у самок и рабочих I тергит брюшка в густой струйчатой скульптуре: *striativentre*, *schneideri*, *kabulistanicum*.

2. Группа *T. karakalense* — у самок и рабочих брюшко гладкое, но у его основания есть четкие веерообразно расходящиеся морщинки: в группе один вид.

3. Группа *T. caespitum* — отличаются широким и выпуклым скутумом самок, в профиль нависающим над пронотумом; углы пронотума сверху не видны: *caespitum* и, скорее всего, *jacoti*.

4. Группа *T. semilaeve* — самки с плоским скутумом, не нависающим сверху над пронотумом; углы пронотума видны сверху. Голова и грудь рабочих морщинистые: *semilaeve*, *forte*, *turcomanicum*, *reticuligerum*.

5. Группа *T. inerme* — самки по форме груди сходны с видами предыдущей группы, однако голова и грудь рабочих, по крайней мере сверху, гладкие и блестящие, либо с очень слабой поверхностной скульптурой: *inerme*, *armatum*, *nitidissimum*, *conconviceps*, *kisilkumense*, *vernicosus*.

6. Группа *T. ferox* — самки с очень характерными сильно расширенными члениками стебелька и гладкими мандибулами: *ferox*, *aegea*, *perspicax*, *densopilosus*, *confinis*: к этой же группе, по-видимому, относится и *bursakovi*.

Примеры и индексы: *ДГ* — длина головы строго спереди от затылочного края до края наличника; если затылочный край вогнут — от линии, соединяющей задние углы; *ШГ* — максимальная ширина головы спереди; *ДГл* — наибольший диаметр глаза; *ДС* — длина скапуса; *ДМ* — длина груди сбоку по диагонали от места сочленения с головой (у рабочих) или от передне-верхнего края мезонотума (самки, самцы) до конца эпистеральных лопастей; *ВМ* — высота груди сбоку от нижней точки мезоплевр перпендикулярно до верха мезонотума; *ШП* — ширина узелка петиоля сверху; *ШПП* — то же постпетиоля.

В первой части работы приведены описание новых видов и определительная таблица *Tetramorium* фауны СССР, во второй — систематический обзор.

Tetramorium vernicosus Radtschenko, sp.n.

М а т е р и а л: самка (голотип), Гиссарский хребет Кондара, 21.VI 1973 (В. Янушев); паратипы: ♀, Репетек, юго-восточные Каракумы, 19.V 1982 (Кривоухатский); 5 ♀♀, Киргизия, Аксу-Джабаглы, 1300 м над ур. м., 20.VI 1961 (Г. Длусский); 10 ♀♀, Узбекистан, северо-западнее Ишкента, 1500–1700 м над ур. м., 3.V 1942 (К. Арнольди); 10 ♀♀, Южный Узбекистан, Варганза, № 78–137, 30.V 1978 (Г. Длусский); 7 рабочих, Узбекистан, Кашка-Дарья, 26.V 1942 (К. Арнольди). Типы хранятся в ЗМ МГУ и ИЗ АН Украины.

О п и с а н и е. Самка (рис. 1, а, б).

Голова поперечная (*ИГ*-0,95–0,96), с параллельными боковыми сторонами и слегка вогнутым затылочным краем. Лоб с многочисленными тонкими морщинками, щеки и виски с штриховатой морщинистостью. Скапус не достигает затылочного края (*ИС*-1,22–1,24).

Скутум гладкий и блестящий; скутеллюм гладкий (голотип) или с тонкой поверхностной морщинистостью (паратип); проподеум сверху с нежными морщинками. Бока груди со слабыми, короткими морщинками. Проподеум с короткими, острыми треугольными зубчиками.

Членики стебелька не расширенные (*ИП*-2,2–2,8; *ИПП*-1,8–2,1), чешуйка петиоля уплощена, в профиль клиновидная.

Отстоящие волоски имеются на лбу, наличнике, темени, по бокам и снизу головы, на скутуме, скутеллюме, члениках стебелька и на всей поверхности тергитов брюшка.

Тело ярко-рыжее, блестящее.

Размеры: *ДГ*-1,09, *ШГ*-1,15–1,13 (1,15), *ДС*-0,88–0,9 (0,9), *ДМ*-1,99–2,06 (2,06) мм (в скобках — голотип).

Р а б о ч и е (рис. 1, в, г).

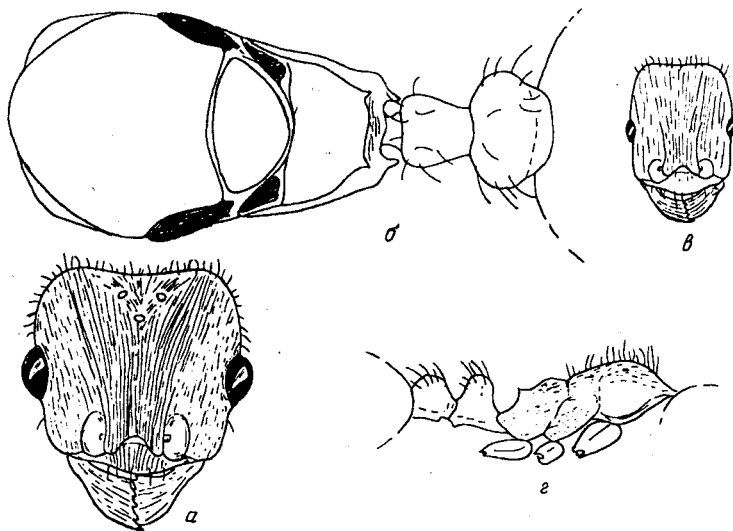


Рис. 1. *Tetramorium vernicosus*, sp. n.: а, б - самка, голотип; в, г - рабочий. паратип (а, в - голова спереди, б - грудь и стебелек сверху, г - грудь и стебелек в профиль)

Голова удлинённая (ИГ-1,1-1,2), с параллельными боковыми сторонами, широко закруглёнными задними углами и прямым затылочным краем. Морщинистость головы нежная, поверхностная, но морщинки явственные; иногда скульптура сглаженная и голова почти гладкая. Глаза средних размеров (ИГл-5,2-5,9), скапус немного не доходит до затылочного края (ИС-1,16-1,22).

Грудь длинная (ИМ-2,4-2,8), с явственным мезопропodeальным вдавлением (у некоторых экземпляров из Кашка-Дарьи оно выражено слабее), сверху и с боков с нежными поверхностными штриховатыми морщинками, блестящая.

Отстоящие волоски на теле тонкие, немногочисленные.

Узелок петиоля закруглен на вершине, с нерезкой площадкой; членики стебелька гладкие и блестящие.

Тело охристо-желтое.

Размеры: ДГ-0,73-0,78, ШГ-0,66-0,71, ДС-0,59-0,69, ДМ-0,88-0,98 мм.

Самцы неизвестны.

Дифференциальный диагноз. Вид занимает промежуточное положение между *T. semilaeve* и *T. nitidissimum* - *T. kisilkumense*. Рабочие отличаются скульптурой тела, самки - скульптурой мезонотума и большими размерами.

Tetramorium bursakovi Radschenko, sp. n.

Материал: самка (голотип), Южный Казахстан, восточные отроги Каратау, степь, № 48. 13.VI 1979 (С. Бурсаков): 8 ♀♀, 9 ♀♀ и 9 ♂♂ (паратипы), из того же гнезда. Типы хранятся в ЗМ МГУ и ИЗ АН Украины.

Описание. Самка (рис. 2, а-в). Голова слегка поперечная (ИГ-0,94-0,97), немного сужена к переднему концу, затылочный край прямой. Вся голова покрыта многочисленными явственными продольными морщинками, заходящими на затылок; мандибулы с нерезкими морщинками. Скапус не достигает затылочного края (ИС-1,35-16,38).

Грудь сверху и с боков с многочисленными продольными морщинками, иногда скульптурно частично гладкий и блестящий, на пропodeуме преобладают шагреневая скульптура и нерезкие поперечные дугообразные морщинки; шипики довольно длинные, острые.

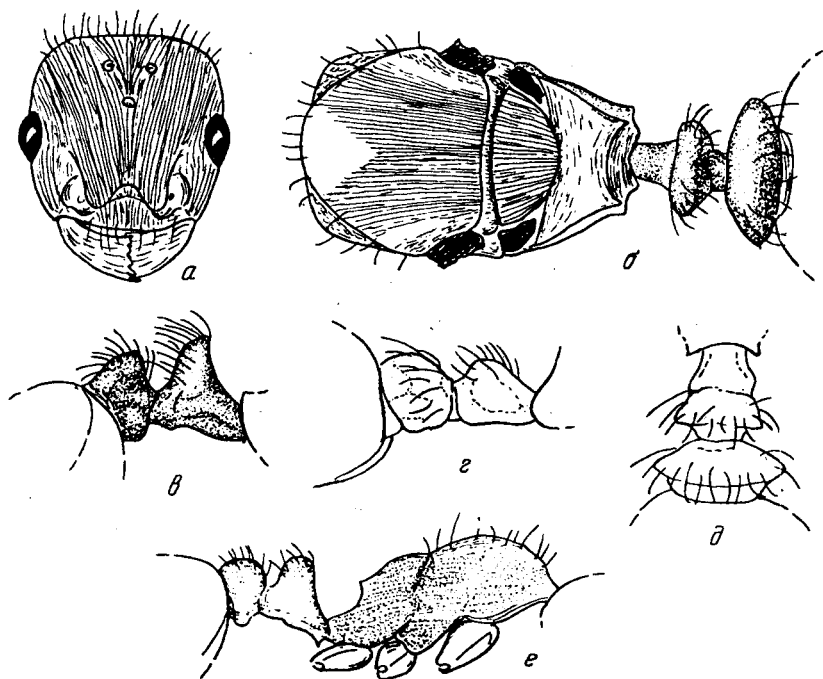


Рис. 2. *Tetramorium bursakovi*, sp. n.: а-в - самка, голотип; г, д - самец; е - рабочий, паратипы (а - голова спереди; б - грудь и стебелек сверху; в - грудь и стебелек в профиль; г, д - стебелек в профиль; е - то же сверху)

Членики стебелька расширены слабее, чем у видов группы *T. ferox*, но сильнее, чем у представителей других групп (ИП-2,0-2,75, ИПП-1,49-1,58). Чешуйка петиоля с короткой наклонной вешиной площадкой, ее передний край сбоку немного приострен, с неглубокой выемкой посередине.

На лбу, затылочном крае головы, наличнике и внизу головы имеются многочисленные отстоящие волоски. Скутум и скутеллюм с многочисленными отстоящими волосками; членики стебелька с длинными, направленными назад отстоящими волосками. Прилежащее опушение брюшка редкое, расстояние между волосками примерно равно их длине; отстоящие волоски имеются на всей поверхности тергитов и стернитов.

Цвет темно-бурый, ноги и усики светлее.

Размеры: ДГ-0,82-0,87 (0,84), ШГ-0,88-0,91 (0,88), ДС-0,6-0,64 (0,62), ДМ-1,47-1,6 (1,53) мм.

С а м ц ы (рис. 2, г, д).

Голова субквадратная (ИГ-2,19-2,2), глаза крупные (ИГл-2,15-2,34). Лоб с явственными неглубокими морщинками, сходящимися к глазкам, в центре с продольной, более или менее гладкой полосой; между глазками и глазами морщинки частично заменены продольными рядами точек. Немногочисленные длинные отстоящие волоски могут быть на наличнике, лбу и задних углах; снизу головы несколько коротких волосков.

Грудь полностью покрыта многочисленными тонкими морщинками; сглаженная скульптура может быть на мезоплеврах и в виде узкой полосы между нотаулями; проподеум без зубчиков, самое большое - с тупыми буграми. Отстоящее опушение варьирует, но всегда есть по крайней мере несколько длинных волосков на скутуме и скутеллюме.

Членики стебелька расширены относительно слабо (ИП-1,58-1,91, ИПП-1,12-1,27). Петиоль не уплощен, в профиль с короткой вершинной площадкой. Члени-

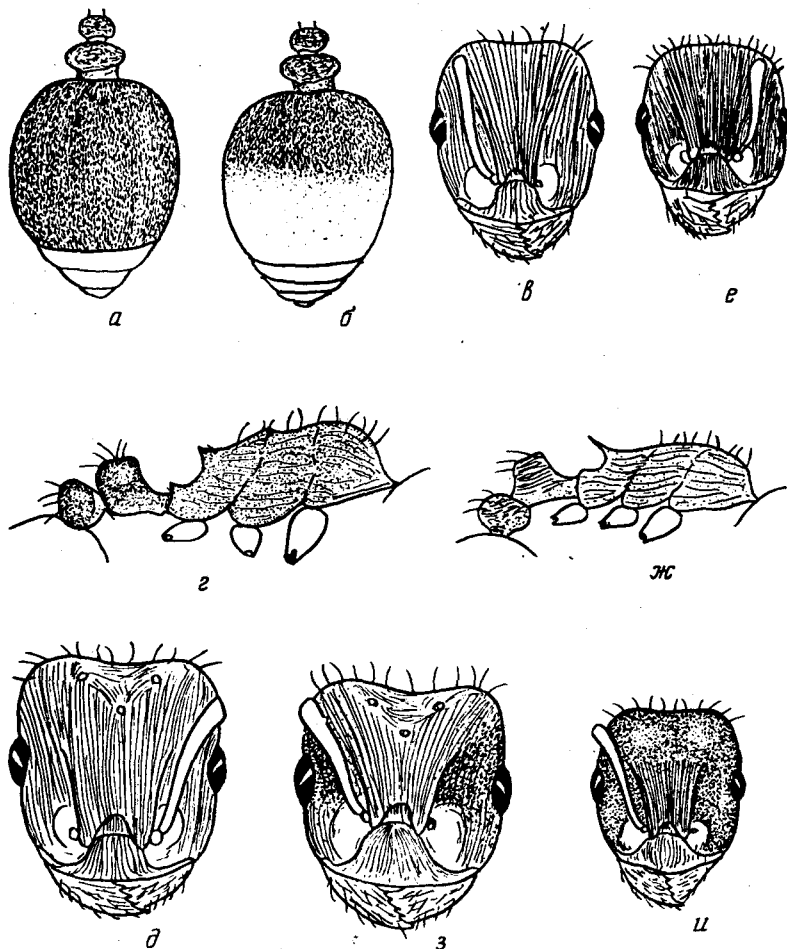


Рис. 3. Детали строения *T. striativentre* (а, в-д), *T. kabulistanicum* (б), *T. schneideri* (е-з), *T. reticuligerum* (и) (а, б - брюшко рабочих сверху; в, е, и - голова рабочих спереди; д, з - то же самок; г, ж - грудь и стебелек рабочих в профиль)

ки стебелька с длинными отстоящими волосками; на брюшке отстоящие волоски есть по краям тергитов и на всей поверхности стернитов.

Тело темно-бурое до черного, ноги и усики охристые.

Размеры: ДГ-0,62-0,67, ШГ-0,64-0,69, ДС-0,28-0,29, ДМ-1,85-1,9 мм.

Рабочие (рис. 2, е).

Голова прямоугольная (ИГ-1,02-1,06), с параллельными боковыми сторонами и прямым затылочным краем. Скапус немного не достигает затылочного края (ИС-1,33-1,46). Вся голова с многочисленными неглубокими продольными морщинками. Глаза средних размеров (ИГл-5,5-6,0).

Грудь с явственным мезопроподеальным вдавлением, шипики проподеума в виде равнобедренного треугольника, острые. Про- и мезонотум с продольными морщинками, проподеум сверху между шипиками с шагреновой скульптурой. Членики стебелька сверху гладкие, блестящие.

Всё тело с многочисленными отстоящими волосками.

Цвет красновато-бурый.

Размеры: ДГ-0,71-0,78, ШГ-0,7-0,76, ДС-0,52-0,57, ДМ-0,9-0,99 мм.

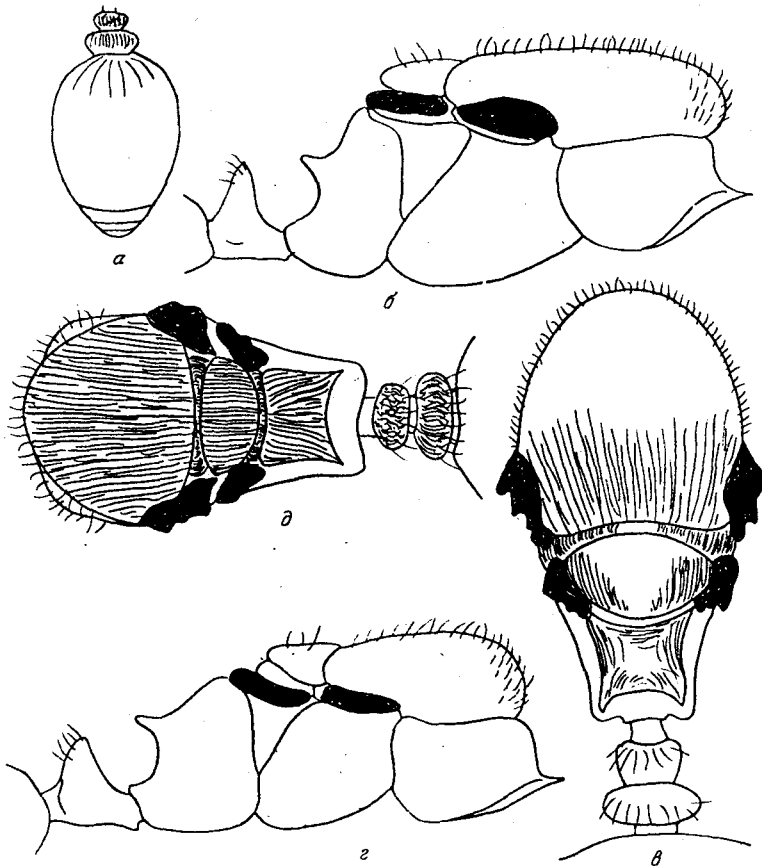


Рис. 4. Детали строения *T. karakalense* (паратип) (а), *T. caespitum* (б, в), *T. jacoti* (г) и *T. forte* (д) (а – брюшко рабочих сверху, б–д – грудь самок в профиль и сверху)

Д и ф ф е р е н ц и а л ь н ы й д и а г н о з. Описываемый вид занимает промежуточное положение между группами *T. ferox* и *T. semilaeve* и хорошо отличается от всех видов строением стебелька самок. Рабочие сходны с *T. densopilosus*, отличаются скульптурой груди и меньшими размерами.

**ОПРЕДЕЛИТЕЛЬНАЯ ТАБЛИЦА МУРАВЬЕВ РОДА *TETRAMORIUM*
MAYR ФАУНЫ СССР (РАБОЧИЕ И САМКИ)**

- 1(6) I тергит брюшка хотя бы частично в продольной струйчатой скульптуре, шелковистый (рис. 3, а, б). Голова и грудь грубо скульптурованы.
- 2(3) Струйчатая скульптура развита в передней половине I тергита брюшка, задняя часть с слабой шагреневой скульптурой или гладкая (рис. 3, б); голова и грудь рабочих красновато-коричневые, брюшко темно-бурое *T. kabulistanicum* Pisarski
- 3(2) I тергит брюшка полностью в струйчатой скульптуре; тело рабочих одноцветное, темно-бурое.
- 4(5) Рабочие: лоб с резкими, грубыми продольными морщинками, их количество между лобными валиками на уровне глаз не больше 20 (рис. 3, в). Проподеем с треугольными зубчиками (рис. 3, г). Узелок петиоля сверху слегка поперечный. Самки: лоб с грубыми продольными морщинками,

- морщинистая скульптура преобладает между глазами и лобными валиками (рис. 3, д). Мезоплевры со сглаженной морщинистостью и развитой шагреневой скульптурой. Шипы пропodeума короче *T. striativentre* Maug.
- 5(4) Рабочие: лоб с многочисленными густыми негрубыми морщинками (рис. 3, е). Пропodeум с длинными шипиками (рис. 3, ж). Узелок петиоля сверху слегка удлинённый. Самки: лоб с негрубыми продольными морщинками, между глазами и лобными валиками преобладает шагреневая скульптура (рис. 3, з). Мезоплевры с продольной морщинистостью Шипы пропodeума длиннее *T. schneideri* Emery
- 6(1) I тергит брюшка гладкий и блестящий, либо с поверхностной изометрической сетчатой скульптурой, либо с короткими грубыми морщинками у основания (рис. 4, а).
- 7(8) Передняя часть головы рабочих и самок морщинистая, задняя — с явственной шагреневой скульптурой (рис. 3, и). Скutum самок хотя бы в передней трети гладкий и блестящий. Тело черное или буровато-черное *T. reticuligerum* Bursakov
- 8(7) Голова рабочих либо полностью морщинистая, либо гладкая; если задняя часть головы самок с шагреневой скульптурой, то тело буровато-желтое.
- 9(10) Брюшко самок и рабочих с короткими грубыми продольными морщинками у основания (у части рабочих морщинки могут быть несколько сглажены) (рис. 4, а). У рабочих верх груди и узелки стебелька морщинистые *T. karakalense* Dlus. et Zabelin
- 10(9) Брюшко рабочих и самок без морщинок у основания.
- 11(32) Членики стебелька самок не расширенные, петиоль явственно уже постпетиоля (рис. 4, в, д; 5, а) (*ИПП* не менее 1,8; *ИПП* рабочих 2,35–2,9, у *T. caespitum* — 2,28–2,7).
- 12(13) Грудь самок высокая, в профиль слегка выпуклая, скutum нависает над пронотумом и полностью прикрывает его сверху (рис. 4, б, в). Голова рабочих с явственной продольной морщинистостью, по бокам груди преобладает гранулированная скульптура, узелки члеников стебелька сверху гладкие и блестящие *T. caespitum* (L.)³.
- 13(12) Грудь самок невысокая, скutum не прикрывает сверху передних углов пронотума (рис. 4, д, е)
- 14(15) Грудь самок в профиль слегка выпуклая, *ИМ*-1,6–1,8 (рис. 4, з). Скutum, по крайней мере в передней половине, гладкий и блестящий. Крупнее: *ДМ* больше 2 мм. Голова рабочих морщинистая, членики стебелька гладкие и блестящие, иногда с негрубой поверхностной скульптурой. Цвет рабочих и самок от темно-бурого до черного . . . *T. jacoti* Wheeler
- 15(14) Грудь самок плоская, *ИМ* больше 2,1 (рис. 5, б, г); мельче: *ДМ* не более 1,9 мм, если больше, то грудь сверху полностью гладкая, блестящая и цвет оранжевый. Голова и грудь рабочих либо скульптурированные, либо гладкие.
- 16(17) Грудь самок сверху гладкая и блестящая, *ДМ*-2,0–2,1 мм. Рабочие мелкие, голова с сильно сглаженными поверхностными морщинками, блестящая; глаза средних размеров, *ИГл*-5,3–5,7; грудь в профиль у большинства рабочих с явственным мезопронотальным вдавлением *T. yernicosus* sp. n.
- 17(16) Грудь самок сверху большей частью или полностью с явственными продольными морщинками. *ДМ* не более 1,9 мм. Если рабочие желтые и со сглаженной скульптурой головы, то глаза мельче (*ИГл*-6,0–8,6) и мезопронотальное вдавление не выражено.

³ Для Крыма и Уральской обл. (Насонов, 1889; Рузский, 1905) был указан *T. meridionale* Emery. Рабочие этого вида отличаются от *T. caespitum* наличием поперечных морщинок на затылке.

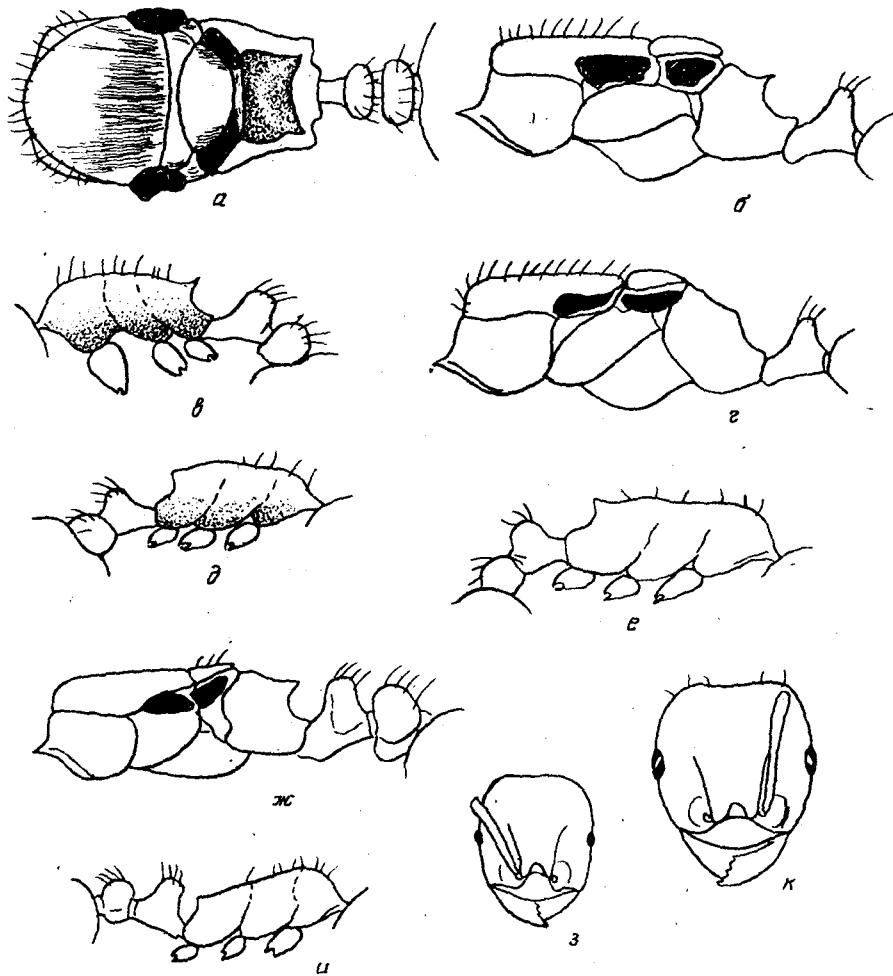


Рис. 5. Детали строения *T. armatum* (а-в), *T. inerme* (с, д), *T. kisilkumense* (паратип) (е), *T. nitidissimum* (синтипы) (ж-и), *T. concaviceps* (паратип) (к) (а - грудь самки сверху; б, з, ж - грудь и стебелек самок в профиль; в, с, е, и - грудь и стебелек рабочих в профиль; з, к - голова рабочих спереди)

- 18(19) Грудь самок сверху полностью покрыта грубыми продольными морщинками, шипы проподоума острые, часто палочковидные (рис.4, д); на боках груди резкие морщинки, шагреневая скульптура не развита. Крупнее: ДМ-1,7-1,9 мм. Голова и грудь рабочих, включая мезоплевры, с грубыми продольными морщинками; узелки члеников стебелька сверху морщинистые. Самки и рабочие черные, иногда голова и грудь рабочих красновато-бурые *T. forte* For.
- 19(18) Грудь самок сверху с негрубыми морщинками, скутеллюм и передняя часть скутума хотя бы частично гладкие и блестящие (рис. 5, а); на боках груди, помимо морщинистой, развита шагреневая скульптура. Голова рабочих морщинистая или гладкая, узелки члеников стебелька сверху по крайней мере частью гладкие и блестящие.
- 20(21) Самки крупнее, со слабо уплощенной грудью (ДМ-1,45-1,55 мм, ИМ-2,15-2,2), темно-бурые. Голова и верх груди рабочих с резкими продольными морщинками, на боках груди, наряду с продольной морщинистостью, имеется бугорчатая скульптура; узелки петиоля сверху

- частью скульптурированы; тело темно-бурое до черного *T. turcomanicum* Emery
- 21(20) Самки мельче (*ДМ*-1,25–1,4 мм), если крупнее, то тело коричневато-желтое. Голова рабочих гладкая, иногда с поверхностной штриховатой морщинистостью; если морщинистая, то морщинки тонкие, густые, узелки члеников стебелька сверху полностью гладкие и цвет тела буровато-желтый.
- 22(23) Самки мелкие (*ДМ*-1,25–1,3 мм), с умеренно уплощенной грудью (*ИМ*-2,19–2,27); щеки, виски и пространство между висками и лобными валиками с нерезкими, но явственными продольными морщинками. Голова рабочих с густыми продольными морщинками, грудь сверху морщинистая *T. semilaeve* E. Andre
- 23(22) Самки: набор признаков иной. Голова рабочих гладкая и блестящая, иногда лоб с очень нежными поверхностными морщинками, но грудь сверху гладкая или слабо пунктированная.
- 24(27) Грудь самок слабо уплощена (*ИМ*-2,0–2,2) (рис. 5, б, з); рабочие бурые или желтовато-коричневые, с крупными глазами (*ИГЛ*-4,7–5,5).
- 25(26) Пропедеум самок без явственных зубцов, в профиль угловатый (рис. 5, з); пропедеум рабочих с очень короткими зубчиками или без них (рис. 5, д) *T. inerme* Maug
- 26(26) Пропедеум самок и рабочих с явственными острыми зубцами (рис. 5, б, в) *T. armatum* Emery
- 27(24) Грудь самок сильно уплощена (*ИМ*-2,3–2,6) (рис. 5, ж) (самка *T. kisilkumense* неизвестна); рабочие желтые или красновато-желтые, глаза мельче (*ИГЛ*-6,0–8,6).
- 28(29) Глаза рабочих крупнее (*ИГЛ*-6,0–6,3); узелок петиоля в профиль закругленный, без явственной вершинной площадки (рис. 5, е) . . . *E. kisilkumense* Dlussky
- 29(28) Глаза рабочих мельче (*ИГЛ*-6,7–8,6); узелок петиоля в профиль с явственной вершинной площадкой (рис. 5, и).
- 30(31) Крупнее: *ДМ* самок 1,47–1,55 мм, *ДМ* рабочих 0,9–1,0 мм. Голова рабочих с явственно вогнутым затылочным краем, глаза крупнее (*ИГЛ*-6,7–7,0) (рис. 5, к) *T. concaviceps* Bursakov
- 31(30) Мельче: *ДМ* самок 1,3–1,4 мм, *ДМ* рабочих 0,7–0,8 мм. Голова рабочих с прямым или чуть вогнутым затылочным краем, глаза мельче (*ИГЛ*-7,0–8,6) (рис. 5, з) *T. nitidisimum* Emery
- 32(11) Членики стебелька самок сильно расширены, петиоль немного уже постпетиоля; *ИПП*-1,1–1,4 (рис. 6, г, д) (у *T. bursakovi* *ИПП*-1,5–1,6), *ИПП* рабочих 2,0–2,32, если больше, то голова гладкая и блестящая.
- 33(44) Самки.
- 34(35) I тергит брюшка с густым прилежащим опушением, длина волосков в несколько раз больше расстояния между ними (рис. 6, а) *T. densopilosus* Rad. et Arakel.
- 35(34) Расстояние между прилежащими волосками на I тергите брюшка примерно равно их длине или больше (рис. 6, б).
- 36(39) Скутум и голова гладкие и блестящие, иногда лоб с слабыми поверхностными морщинками (рис. 6, в). Тело красно-коричневое.
- 37(38) Постпетиоль шире; *ИПП*-1,04–1,17 *T. ferox* Ruzsky
- 38(37) Постпетиоль уже; *ИПП*-1,27–1,36 *T. aegae* Var. Urb.
- 39(36) Скутум и голова с многочисленными резкими продольными морщинками (рис. 6, г, д).
- 40(41) Членики стебелька слабее расширены; *ИПП*-1,5–1,6 (рис. 6, ж) . . . *T. bursakovi* sp. n.
- 41(40) Членики стебелька шире; *ИПП*-1,1–1,2 (рис. 6, з).

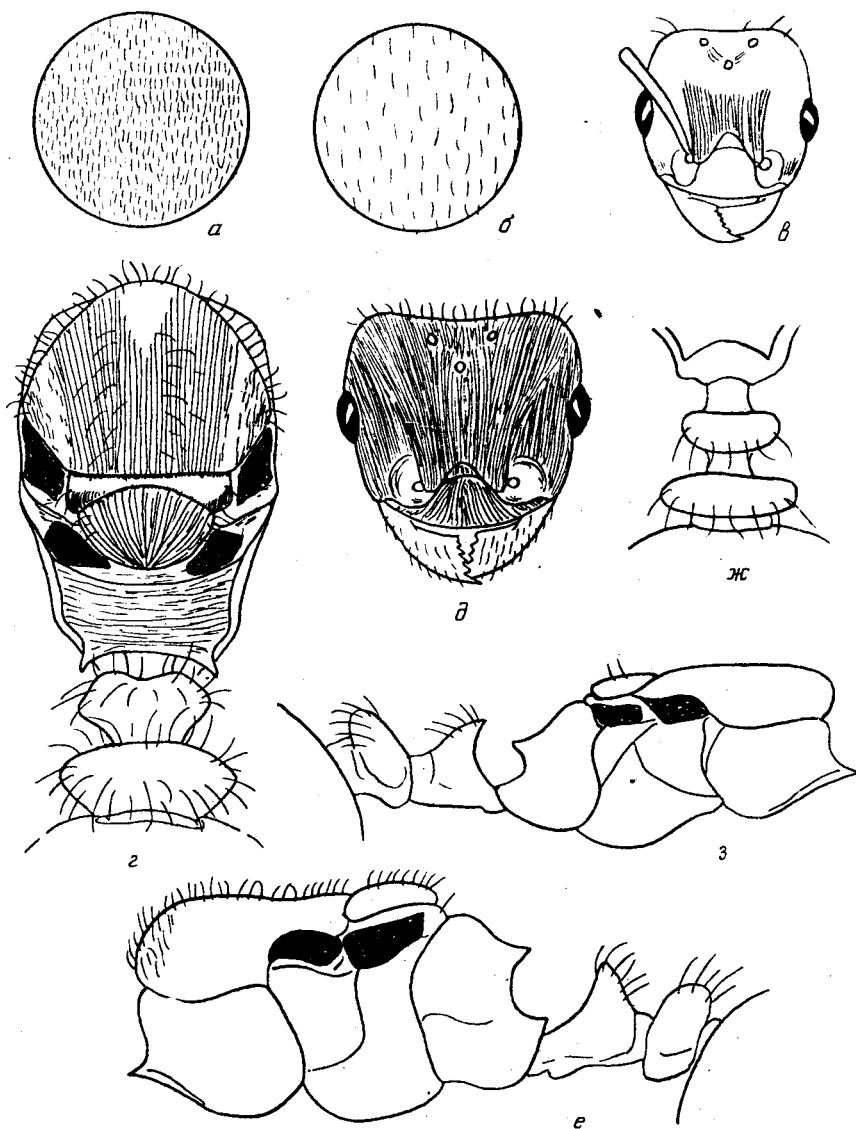


Рис. 6. Детали строения *T. densopilosus* (голотип) (а), *T. aegae* (синтип *T. levigata* Karaw) (б-в), *T. confinis* (голотип) (г-е), *T. bursakovi* (паратип) (ж), *T. perspicax* (паратип *T. feroxoides* Dlus. et Zabelin) (з) (а, б — часть тергита брюшка самок; в, д — голова самок спереди; г — грудь самки сверху; е, з — грудь и стебелек самок в профиль; ж — стебелек самки сверху)

- 42(43) Скутум с многочисленными отстоящими волосками. Крупнее: ДМ-1,9–2,0 мм *T. confinis* Rad. et Arakelian
- 43(42) Скутум голый или с единичными отстоящими волосками (рис. 6, з). Мельче: ДМ-1,5–1,6 мм *T. perspicax* Sant.
- 44(33) Рабочие.
- 45(46) Голова и грудь сверху гладкая и блестящая, самое большее в нижней части головы могут быть слабые поверхностные штриховатые морщинки, пронотум гладкий *T. aegae* Varoni Urbani⁴.

⁴ Сходен с *T. inerte*, отличается мелкими глазами (ИГл-5,8–6,5) и более светлой окраской.

- 46(45) Голова с многочисленными продольными морщинками, грудь сверху морщинистая.
- 47(50) Голова и верх груди с многочисленными тонкими морщинками, между лобными валиками на уровне глаз 20–22 морщинки, на боках груди преобладает шагреневая скульптура; узелки члеников стебелька сверху гладкие и блестящие.
- 48(49) Тело коричневатое-желтое, проподеум с тупыми короткими зубчиками *T. ferox* Ruzcky
- 49(48) Голова и брюшко бурые, грудь красновато-бурая; зубчики проподеума тонкие и острые *T. bursakovi* sp. n.
- 50(47) Морщинистость на голове и верху груди более грубая, между лобными валиками на уровне глаз 16–18 морщинок; на боках груди, помимо шагреневой скульптуры, имеются короткие, резкие морщинки, особенно на проплеврах: узелки члеников стебелька сверху частично или полностью (особенно постпетиоль) скульптурированы.
- 51(52) Крупнее: ДГ-0,88–0,95, ДМ-1,1–1,19 мм. Верх узелков петиоля и постпетиоля с густой шагреневой скульптурой *T. confinis* Radtschenko et Arakelian
- 52(51) Мельче: ДГ-0,83–0,9, ДМ-0,94–1,06 мм. Верх узелков петиоля и постпетиоля морщинистый или со сглаженной скульптурой.
- 53(54) Грудь охристая, верх головы и брюшко коричневые; нижняя половина мезоплевр с грубой шагреневой скульптурой, вершина узелка петиоля обычно гладкая *T. densopilosus* Rad. et Arakelian
- 54(53) Тело темно-бурое до черного; в нижней половине мезоплевр, наряду с шагреневой скульптурой, имеются продольные морщинки; верх узелков петиоля и постпетиоля морщинистые (как у *T. forte*). *T. perspicax* Santschi.

A.G. RADCHENKO

ANTS OF THE GENUS *TETRAMORIUM* (HYMENOPTERA, FORMICIDAE)
IN THE FAUNA OF THE USSR. PART I

Institute of Zoology, Ukrainian Academy of Sciences, Kiev

S u m m a r y

Review of the genus *Tetramorium* in the fauna of the USSR is given. 2 species are described as new: *T. vernicosus* (belongs to inermis-group) and *T. busakovi* (belongs to ferox-group). A key of the *Tetramorium*-species of the USSR is given.