

3551

CONTRIBUION

L'ÉTUDE DES FOURMIS DE L'ARGENTINE

PAR LE

D^r F. SANTSCHI

1931 b

Ph

Publicado en los « Anales de la Sociedad Científica Argentina », tomo CXII, páginas 273 y siguientes

BUENOS AIRES
IMPRESA Y CASA EDITORA « CONI »
684, CALLE PERÚ, 684

—
1931

CONTRIBUTION

L'ÉTUDE DES FOURMIS DE L'ARGENTINE

PAR LE

D^r F. SANTSCHI

Publicado en los « Anales de la Sociedad Científica Argentina », tomo CXII, páginas 273 y siguientes

BUENOS AIRES
IMPRENTA Y CASA EDITORA « CONI »
684, CALLE PERÚ, 684

—
1931

CONTRIBUTION A L'ÉTUDE DES FOURMIS DE L'ARGENTINE

PAR LE DOCTEUR F. SANTSCHI

Monsieur le docteur Carlos Bruch m'ayant envoyé un lot de fourmis de la République Argentine, dont quelques formes sont nouvelles et d'autres intéressantes par leur répartition géographique. Je donne ici le résultat de cette courte étude et remercie vivement l'expéditeur.

Sousfamille des **PONERINAE** Lepel.

Prionopelta bruchi Sants.

Loreto; Misiones (Dr. A. Ogloblin).

Holcoponera brasiliensis Em. v. *calcarata* Sants.

Légère variété avec seulement 14-15 stries mésoépisternales et 32 entre les yeux. La dent de l'appendice souspétiolaire un peu moins accusée. Pour le reste semblable.

Iguazú; Misiones (Alberto Breyer). Forme nouvelle pour l'Argentine, le type est de São Paulo, Brésil.

Neoponera crenata Rog. st. *confusa* Sants v. *lata* Sants.

Loreto; Misiones (Dr. A. Ogloblin). 1 ♂. Le type de cette variété est de Formosa, Chaco austral.

Ponera argentina Sants.

La Paz, Dep. San Javier; Córdoba (C. Bruch) ♂.

Ponera opaciceps Mayr v. *pampana* Sants.

Loreto; Misiones (Dr. A. Ogloblin) ♂.

Anochetus mayri Em. st. *neglectus* Em.

La Paz, Dep. San Javier; Córdoba, 15, XII, 1928 (C. Bruch). Variété un peu plus grande que *australis* Em.

Sousfamille des **DORYLINAE** Leach

Eciton (Labidus) praedator Sm.

Posadas; Misiones (A. Breyer) ♀ 27.

Eciton (Acamatus) sulcatum Mayr.

Olivos; Buenos Aires, 2, III, 1930 (C. Bruch) ♂.

Eciton (Acamatus) swainsoni Shuck.

Iliar, Dep. Belgrano; La Rioja (M. Gómez) ♂.

Sousfamille des **MYRMICINAE** Lepel.

Clé analytique des variétés de «*Pogonomyrma cunicularis*» Mayr ♀.

1. 1. Noeud du pétiole mousse au sommet, sa face antérieure plus haute que la moitié de la hauteur de la face déclive postérieure. 2.
— Noeud du pétiole, à sommet aigu, sa face déclive antérieure pas plus haute que sa face postérieure. 3.
2. Sculpture du thorax plus grossière, serpigineuse, tête plus claire que le thorax. 5.
— Sculpture du thorax formée de rides plus fines et anastomosées. 4.
3. Épines épinoles plus longues que le grand diamètre de l'oeil.
sp. *cunicularis* Mayr.
— Épines épinoles très rapprochées, pas plus longues que le grand diamètre de l'oeil. v. *brevispinus* Sants.
4. La crête bordant la face déclive de l'épinotum uni l'épine supérieure à l'inférieure. st. *pencosensis* For.
— Cette crête descend de l'épine supérieure et passe en dehors de l'inférieure. v. *dubius* For.
5. Long. 7 à 8 mm. Épines épinoles aussi longues que leur intervalle. st. *serpens* Sants.
— Long. 8,5 à 9 mm. Épine épinoles plus longue que leur intervalle supérieur. v. *carnivora* Sants.

Pogonomyrma cunicularis Mayr st. *pencosensis* For. v. *dubius* For.

Iliar, Dep. Belgrano; La Rioja (M. Gómez) 4 ♂. Les côtés bordant la face déclive de l'épinotum sont doubles comme chez *cunicularis* type, ainsi que l'indique Forel, mais la taille est aussi grande que chez *pencosensis*. Du reste il y a de nombreux passages entre ces deux formes.

***Pogonomyrma cunicularis* Mayr v. *brevispinus* n. var.**

Diffère nettement du type par ses épines épinoles très courtes, pas plus longues que le grand diamètre de l'oeil, confluentes à la base. Le pétiole est distinctement plus étroit, le postpétiole un peu plus long que large derrière. Dos du mésonotum légèrement convexe, et sommet du pétiole mousse, du reste comme chez le type.

Une ergatogyne a une impression métanotale assez forte, le scutellum indiqué par une légère suture surélevé devant. Les épines plus longues que chez l'ouvrière normale.

Estación Sosa; Entre Ríos (Mac Donagh) 3 ♀, 1 ♀ et 1 ♂.

Pheidole bruchi For.

Iguazú; Misiones (A. Breyer) ♀.

***Pheidole nitidula* v. *daguerrei* n. var.**

♂-Long. 3,7 mm. Brun foncé; gastre noir; joues, mandibules et tarsi, jaune brunâtre. Forme de la tête et sculpture comme chez la var. *richteri* For., mais avec la coloration foncée de la var. *pampana* Sants.

♀ Long. 2 mm. Noire ou presque noire. La tête est un peu moins large que chez *pampana*, plus large que chez *silvicola*. Épines très petites.

Rosas; Buenos Aires (J. Daguerre).

Variété intermédiaire entre *richteri* et *pampana*, diffère de toutes les autres variétés de cette espèce par la couleur.

Pheidole obtusopilosa Mayr.

Rosas; Buenos Aires (J. Daguerre) ♀, ♂. Variété plus foncée que le type.

Crematogaster (Orthocrema) quadriformis Rog.

Olivos; Buenos Aires (C. Bruch) ♀.

Solenopsis (Diplorhoptrum) parva Mayr.

Loreto; Misiones (Dr. A. Ogloblin) ♂.

Solenopsis (Diplorhoptrum) basalis För. v. *major* För.

La Plata; Buenos Aires (C. Bruch) 4 ♂.

***Solenopsis (Euophthalma) metanotalis* Em. v. *picturata* n. var.**

♀ Long. 5 mm. Trigonum, parapsides mésonotales, métanotum et gastre, moins sa base, brun noir. Une petite tache devant l'ocelle médian, angles postérieurs de la tête et base du gastre brunâtres. Le reste rouge ferrugineux. Métasternum et épinothum réticulés-punctués; la face déclive de l'épinothum striée en travers. Quelques fines stries sur les lobes frontaux et les joues, le reste lisse et luisant. Une pilosité dressée, pas très longue, assez clairsemée, plus abondante sous la tête. Pubescence oblique, fine, espacée de deux fois environ sa longueur.

Tête un peu plus longue que large, plus large derrière les yeux, les angles postérieurs arrondis, le bord postérieur convexe. Yeux ovales, obliques, aussi grands que le tiers médian des côtés. Sillon frontal distinct. Épistome fortement bidenté avec une légère sinuosité en dehors. Mandibules de quatre dents dont trois fortes et une petite à l'angle interne. Mésonotum ne dépassant pas le pronotum. Angle de l'épinothum très arrondi, sa face déclive subbordée. Pétiote un peu plus haut que long, bien plus haut et brièvement pédiculé que chez la ♂. Noeud du postpétiote environ deux fois plus large que long; vu de face il paraît semicirculaire, les angles latéraux mousses et dirigés en bas. Gastre un peu plus long et large que le thorax. Les antennes et les ailes manquent.

♂. Outre la couleur fondamentale roux ferrugineux du type, cette variété se distingue par la tendance à s'obscurcir. La tête a le tiers ou les trois quarts postérieurs brunâtres ainsi que souvent le dessus du pronotum et des deux noeuds. Le gastre est entièrement noir. L'angle de l'épinothum est moins accentué que chez le type et plus que chez la var. *emiliae* Sants. Le postpétiote, vu front au sommet, donc d'un peu en avant, est de moitié plus large que long, tandis que vu de dessus il paraît aussi large que long. Chez le type *metanotalis*, le gastre, moins sa base, est brun noirâtre, le reste d'un roux ferrugineux concolor.

Rosas; Buenos Aires (J. Daguerre). ♂, ♀. La Plata (C. Bruch).

Solenopsis (Euophthalma) metanotalis Em. st. *shiptoni* For. v. *steigeri* Sant.

À ma description initiale (1916) et à celle de W. S. Creighton (1930), il y a lieu d'ajouter : la taille peut atteindre 1,8 à 2 mm. L'épistome a souvent une très petite dent en dehors des médianes et portant un long poil. La tête varie de largeur; celle dessinée par Mr. Creighton correspond aux plus petits exemplaires, elle est plus large chez les grands. Le postpétiote est, vu dans son grand axe environ $2\frac{1}{2}$ à 3 fois plus large que long. La pilosité blanchâtre est très longue et abondante partout, mais surtout sur le gastre. Ce caractère différencie nettement cette variété de *shiptoni* et des autres formes de *metanotalis*.

Wasmannia auropunctata Rog. v. *rugosa* For.

Loreto; Misiones (Dr. A. Ogloblin). ♀, avec *Pheidole triconstricta* v. *hebe* Sants. ou var. un peu plus petite. ♂.

Leptothorax (Goniothorax) spininodis Mayr.

Loreto; Misiones (Dr. A. Ogloblin) 2 ♀.

Leptothorax (Goniothorax) spininodis Mayr v. *genualius* Sants.

Loreto; Misiones (Dr. A. Ogloblin) ♀.

Cryptocerus (Cryptocerus) iheringi Em. st. **pampaensis** n. st.

♂. Long. : 7, 5 à 7,8 mm. (tête fléchie). Noir; angles antérieur de la tête parfois jusqu'aux yeux, face externe des tibias et tarsi rouge ferrugineux. Une petite tache en dehors du clypeus et, chez les plus grands ♂, la face externe des tibias jaunâtres. Tête, dessus du pronotum et du mésonotum, luisants et lisses entre la ponctuation pubescentifère. Le gastre est très finement et densément ponctué entre les points pilifères qui sont moins profonds que sur le thorax et dans lesquels la pubescence est couchées, blanchâtre et lancéolée avec une fine impression médiane. Forme du corps comme chez *iheringi* (vid. Emery 1894, *Bol. Soc. Ent. Ital.*, XXVI, pl. III, fig. 13-14) et n'en diffère que par l'épinotum dont la face basale n'a que deux dents latérales, la petite de l'angle antérieur manquant.

♀. Long. : 5 mm. Couleur du ♂, mais les arêtes frontales d'un jaune assez pâle avec le bord roussâtre. Mate. La pubescence du gastre

est plus longue et moins large que celle du thorax, ainsi que chez le \mathcal{Z} . L'épine de l'angle antérieur du pronotum plus saillante que la suivante (le contraire chez le type) et l'angle antérieur de l'épinotum simplement lobé, sans la dent qui se voit chez le type. Il y a en outre une petite impression à fond strié située au milieu de bord basal du gastre et qui est bien moins distincte chez le \mathcal{Z} . Pour le reste comme chez *iheringi*.

Monte Nievas; Pampa (J. Belsak).

Cette race fait passage au *C. ridiculus* Sants., mais le \mathcal{Z} de cette dernière espèce est encore plus grand, la crête pronotale colorée; les angles postérieures de l'épinotum armés d'une dent plus longue, plus relevée et nettement tronquée au sommet.

Strumigenys (Strumigenys) bruchi For.

Loreto; Misiones (Dr. A. Ogloblin), 3 ♂.

Strumigenys (Strumigenys) crassicornis Mayr.

Loreto; Misiones (Dr. A. Ogloblin), 3 ♂.

Strumigenys (Strumigenys) saliens Mayr.

Loreto; Misiones (Dr. A. Ogloblin), 2 ♂.

Mycetophylax emeryi For. st. *arenicola* For.

La Paz, Dep. San Javier; Córdoba (C. Bruch), 6 ♀.

Cyphomyrma rimosus Mayr st. *transversus* Em. v. *pencosensis* For.
(Fig. : 3, 4; 8, 9).

(= *C. rimosus* v. *pencosensis* For. 1914).

Cette forme a été comparée au *C. rimosus* v. *fuscus* Em. par Forel; mais, en réalité, elle n'est qu'une simple variété de *transversus* Em. dont elle ne diffère que par la couleur plus sombre. Tantôt le corps entièrement brunâtre ou noirâtre, tantôt le thorax est plus roussâtre comme les appendices. Les tubercules du mésonotum un peu moins saillants et l'angle de l'épinotum plus fortement tuberculé.

La ♀ a le postpétiole environ trois fois plus large que long, l'épinotum nettement denté. La tête est plus large que chez *fuscus* et le scape épais, ne dépassant pas l'angle postérieur de la tête. Le reste comme l'ouvrière.

Le ♂ est facile à distinguer du *fuscus* (fig. 9). Brun ferrugineux

foncé, appendices et bout du gastre roux un peu brunâtre. Mat. Gastre submat. Pubescence squamiforme du thorax un peu moins large que chez la ♀. Pubescence du gastre courte, tronquée, non squamiforme. Bords postérieurs de la tête faiblement concave, bisinué avec les angles dentés. Les lobes frontaux divergent assez fortement en arrière, pour que leur angle postérieur recouvre un peu l'œil. Celui-ci est un peu moins grand que chez *fuscus*. Bord antérieur de l'épistome légèrement échancré. Mandibules à 5 à 6 dents. Dent latérale du pronotum aussi grande que les dents de l'épinothum.

Échancrure postérieure du scutellum plus large que long avec une forte gouttière dessus.

Córdoba : Alta Gracia (C. Bruch), ♀, ♂. Tanti Viejo (Durione), ♀. La Paz, Dep. San Javier (C. Bruch), ♀. Santa Fe : Fives Lille (C. Bruch), ♀, ♀.

Cyphomyrmex rimosus Mayr st. *fuscus* Emery, 1922 (Figs. : 1, 2, 7, 10) (*C. deformis* v. *fusca* Emery, 1894).

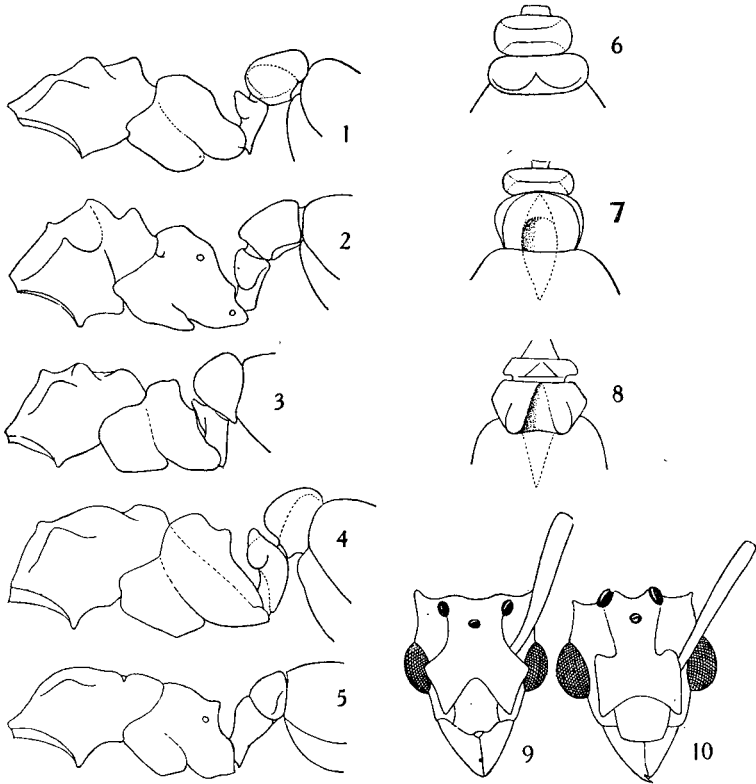
Cette forme décrite sur des exemplaires de Santa Catharina (Brésil) a également été trouvée en Argentine. Elle est ainsi caractérisée :

♂. Brun noirâtre; souvent le thorax et le gastre brun ferrugineux; les pattes jaune roussâtres. Elle diffère de *rimosus*, non seulement par sa taille un peu plus forte, mais par les tubercules du thorax plus accusés, surtout les latéraux du pronotum qui saillent nettement sur la ligne droit des côtés du thorax vus de dessus. L'angle de l'épinothum est indiqué par un léger tubercule et le postpétiote moins large que chez *rimosus*. Il n'est que d'un tiers plus large que long, arrondi devant avec une gouttière moins complète que chez *transversus*.

♀. Long : 3 mm. Noire ou brun noir, appendices roussâtres. Tête comme chez *rimosus*. Le scape dépasse de son épaisseur l'angle postérieur de la tête. Tubercules latéraux du pronotum triangulaires, denticulés. Postpétiote environ deux fois plus large que long. Ailes brunes.

♂. Noir ou brun noirâtre. Mandibules, bout du funicule, articulations des pattes et bout du gastre, roussâtres. Reste des appendices d'un brun plus ou moins clair. Mat, le gastre luisant. Pubescence blanche, fine, courte et assez abondante sur le thorax (espacée d'environ une longueur de poil). Un peu plus longue et espacée sur le gastre. Quelques poils au bout de celui-ci. Bord postérieur de la tête

transversal avec une forte saillie des ocelles et les angles plus faiblement dentés que chez *transversus*. Yeux plus grands que chez ce dernier. Lobes frontaux très développés et parallèles. Mandibules bidentées au bout. Angles du pronotum fortement dentés; ces dents, diri-



1, *Cyphomyrmex rimosus* st. *fuscus* Em. ♀ Exemple de Five Lille. Thorax et pédoncule; 2, *Ibid.* ♀ Exemple de Blumenau; 3, *C. rimosus* st. *transversus* Em. ♀ type reçu de Emery; 4, *C. rimosus* st. *transversus* v. *pencosensis* For. Exemple de Alta Gracia; 5, *C. bruchi* Sants. ♀ type de La Plata; 6, *C. bruchi* Sants. ♀ pédoncule vu de dessus; 7, *C. rimosus* st. *fuscus* Em. ♀; 8, *C. rimosus* st. *transversus* v. *pencosensis* For. ♀; 9, *C. rimosus* st. *transversus* v. *pencosensis* For. tête du ♂; 10, *C. rimosus* st. *fuscus* Em. tête du ♂.

gées un peu en avant, mousses au bout, sont plus grandes que celles de l'angle de l'épinothum. Scutellum assez fortement incisé en triangle. Postpétiole environ deux fois plus large que long avec une impression derrière moins accusée que chez *transversus*.

Fives Lille; Santa Fe (V. Weiser), ♀.

Brésil: Blumenau; Encano Alto (Reichensperger), ♀, ♀, ♂.

Cyphomyrmex bruchi Sants. (Figs. : 5, 6).

Cette espèce est facile à distinguer des autres formes de l'Argentine par le profil faiblement sinué du thorax, chez l'ouvrière et aussi par ses deux noeuds pédonculaires, de longueur presque égale, le post-pétiote étant $2 \frac{1}{2}$ fois plus large que long. Les figures ci-incluses aideront à dicerner cette espèce.

La Plata; Buenos Aires (C. Bruch).

Trachymyrmex tucumanus For.

La Paz, Dep. San Javier; Córdoba (C. Bruch), ♀.

Acromyrmex laticeps Em.

Iguazú; Misiones (A. Breyer), ♀.

Atta polita Em. st. *saltensis* For.

Desvío, kilómetro 511; Santa Fe (M. Gómez).

Sousfamille des **DOLICHODERINAE** For.

Dorymyrmex (Conomyrma) bituber Sants.

La Paz, Dep. San Javier; Córdoba (C. Bruch), ♀.

Iridomyrmex humilis Mayr st. *angulatus* Em. v. *gallardoii* Brèth.

La Paz, Dep. San Javier; Córdoba (C. Bruch), ♀, ♀, ♂.

Forelius rufus Gall.

Loreto; Misiones (Dr. A. Ogloblin), ♀.

Sousfamille des **FORMICINAE** Lepel.

Brachymyrmex nigricans Sants.

San Luis del Palmar; Corrientes (J. Bosq), ♀. Variété à tête plus roussâtre.

Brachymyrmex australis For. v. *curtus* Sants.

Posadas; Misiones (A. Breyer), ♀.

Myrmelachista (Decamera) gallicola Mayr.

Loreto; Misiones (Dr. A. Ogloblin), ♀.

Paratrechina (Nylanderia) silvestrii Em.

San Luis del Palmar; Corrientes (J. Bosq), ♂.
Loreto; Misiones (Dr. A. Ogloblin), ♂, ♀.

Camponotus (Myrmoturba) punctulatus Mayr st. *imberbis* Em.

Corrientes (C. Lizer y Trelles), ♂.

Camponotus (Myrmoturba) borelli Em.

Iliar, Dep. Belgrano; La Rioja (M. Gómez), ♂, ♀.

Camponotus (Myrmoturba) substitutus Em. v. *coloratus* For.

Iliar, Dep. Belgrano; La Rioja (M. Gómez), ♂.